

ARBEITSANLEITUNG · WORKING INSTRUCTIONS · INSTRUCTIONS DE TRAVAIL · ISTRUZIONI DI LAVORO · WERKINSTRUCTIES

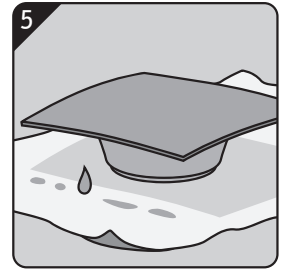
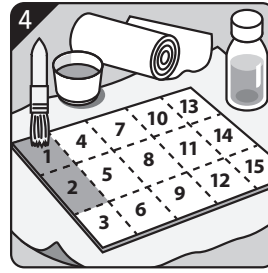
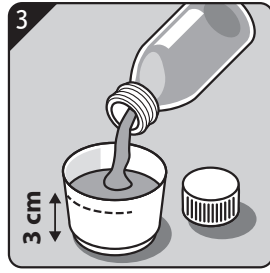
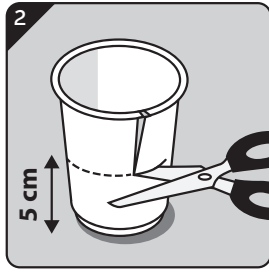
60 518 0721



- (D)** SCHLUSSLACK - KLAR & GLÄNZEND
FÜR SCHIPPER-MALEN-NACH-ZAHLEN-GEMÄLDE
- (GB)** FINAL LACQUER – TRANSPARENT & GLOSSY
FOR SCHIPPER PAINTING BY NUMBERS PAINTINGS
- (F)** VERNIS DE FINITION – TRANSPARENT & BRILLANT
POUR LES PEINTURES SELON SCHIPPER PEINTURE
NUMÉROTÉE
- (I)** VERNICE FINALE – TRASPARENTE & BRILLANTE
PER DIPINTI "SCHIPPER-DIPINGERE CON I NUMERI"
- (NL)** DEKLAK – KLEURLOOS & GLANZEND
VOOR SCHIPPER SCHILDEREN OP NUMMERS
SCHILDERIJEN



ARBEITSANLEITUNG



DEUTSCH

SCHLUSSLACK - KLAR & GLÄNZEND FÜR SCHIPPER-MALEN-NACH-ZAHLEN-GEMÄLDE

Sicherheitshinweise

Die Flasche enthält 100 ml wasserverdünnbare Lackfarbe auf Acrylharzbasis. Darf nicht in die Hände von Kindern gelangen. Enthält 1,2 BENZISOTHIAZOL-3(2H)-ON. Kann allergische Reaktionen hervorrufen. Sicherheitsdatenblatt auf Anfrage erhältlich.

Hersteller: NORIS-SPIELE Georg Reulein GmbH & Co. KG, Bereich: SCHIPPER Arts & Crafts, Werkstraße 1, 90765 Fürth, Germany, E-Mail: info@malennachzahlen-schipper.de.

Verarbeitungshinweise:

Vor Gebrauch gut aufrühren. Reinigung der Arbeitsgeräte sofort nach Gebrauch mit Wasser. Nicht unter +8°C verarbeiten und lagern.

Trockenzeiten:

Oberflächentrocken nach ca. 1 Stunde. Überstreichbar nach ca. 12 Stunden bei 20°C und mittlerer Luftfeuchtigkeit. Hohe Luftfeuchtigkeit und niedrige Temperaturen verlängern die Trocknungszeiten.

Verbrauch:

100 ml für ca. 10.000 cm² pro Anstrich auf glatten, leicht saugenden Untergründen.

Arbeiten und Entsorgen:

Während der Verarbeitung und Trocknung Innenräume gründlich lüften. Das Produkt für Kinder unzugänglich aufbewahren. Haut- und Augenkontakt vermeiden, ggf. sofort mit Wasser spülen. Nicht in Kanalisation, Gewässer oder Erdreich gelangen lassen. Essen, Trinken und Rauchen während des Gebrauchs ist zu vermeiden. Nur restentleerte Gebinde zum Recycling geben. Eintrocknete Materialreste können über den Hausmüll entsorgt werden. Flüssige Reste bei einer Sammelstelle für Altfarben abgeben. AVV-Abfallschlüssel-Nr. 080112.

Produkteigenschaften:

Der „Schlusslack klar & glänzend“ ist leicht zu verarbeiten und geruchsneutral. Er kann auch für viele andere Untergründe, z. B. Hölzer im Innenbereich wie Möbel, Türen, Holzverkleidungen verwendet werden. Nicht für Bodenbeschichtungen und Küchenarbeitsplatten geeignet. Der Käufer/Anwender kann im Hinblick auf die Vielfalt der Untergründe und Objektbedingungen nicht von seiner Verpflichtung entbunden werden, den Werkstoff in eigener Verantwortung auf seine Eignung für den vorgesehenen Verwendungszweck und den jeweiligen Objektbedingungen, fach- und handwerksgerecht zu prüfen.

Lieber Hobbymaler,

Am Ende steht der große Moment, wenn das Bild fertig ist und der Maler voll Stolz sagen kann: „Das habe ich gemacht!“. Das fertige Bild schmückt nun die Wohnung, der Hobbymaler ist stolz auf die eigene Leistung und erntet Anerkennung von Familie und Freunden. Eine solche Arbeit sollte für eine lange Zeit erhalten bleiben!

Der „Schlusslack klar & glänzend“ von SCHIPPER Arts & Crafts versiegelt die Oberfläche von Malen-nach-Zahlen-Gemälden, verstärkt die Leuchtkraft der Farben und verbessert die optische Gesamtwirkung.

Es ist unkompliziert ein Bild zu lackieren, wenn Sie dieser vielfach erprobten Arbeitsanleitung folgen.

Abbildung 1

Das Fläschchen aufschrauben und mit dem Stiel eines Kaffeelöffels gründlich aufrühren. Den Kaffeelöffel am Rand abstreifen und sofort mit heißem Wasser abspülen.

Abbildung 2 und 3

Einen sauberen Joghurtbecher mit einer Schere zurechtschneiden. Das verbleibende, ca. 5 cm hohe Näpfchen als Gefäß benutzen und bis ca. 3 cm Höhe Lack einfüllen.

Abbildung 4

Die Arbeitsfläche mit Zeitungspapier abdecken. Das Gemälde gedanklich in Parzellen von je ca. 12 x 12 cm aufteilen. Den Schlusslack unverdünnt verwenden. Jede Parzelle in der gezeigten Reihenfolge bearbeiten. Den Pinsel tief, bis zur Metallzwinge eintauchen und nur 1 x am Rand leicht abstreifen. Mit der anhaftenden Menge eine Fläche von ca. 12 x 12 cm bestreichen. Danach erneut eintauchen, 1 x abstreifen und die nächste Teilfläche im Anschluss einstreichen. Auf diese Weise wird ein gleichmäßiger Anstrich erzielt. Bei schrägem Lichteinfall wird sichtbar, ob alle Stellen bedeckt sind. Das Lackieren nicht unterbrechen, damit keine Ansätze entstehen. Der Lack verläuft sehr gut und ist nach ca. 1 Stunde oberflächentrocken und nach ca. 12 Stunden überstreichbar. Nach Beendigung der Lackierarbeit den Pinsel sofort mit heißem Wasser gründlich auswaschen und mit Küchenpapier trocknen. Den restlichen Lack in das Fläschchen zurückfüllen. Das Näpfchen mit heißem Wasser ausspülen. Es kann im Hausmüll entsorgt werden.

Abbildung 5

Zur Verhinderung einer Verklebung mit der Papierunterlage, muss das Bild direkt nach Beendigung des Lackierens auf einen Teller zum Trocknen gelegt werden. Nach ca. 12 Stunden kann ein zweiter Lackauftrag erfolgen. Die Vorderseite des Gemäldes ist nun versiegelt und vor Feuchtigkeit, Staub und Schmutz geschützt. Es kann sogar mit einer milden Seifenlauge gereinigt werden. Es bleibt dem Hobbymaler überlassen, einen zweiten Lackauftrag aufzubringen, der einen noch schöneren Glanz entstehen lässt. Eine vollständige Versiegelung besteht dann, wenn das Bild auch auf der Rückseite lackiert wird.

Wichtiger Hinweis:

Der Schlusslack enthält Wasser, weshalb eine Wölbung des Bildes entsteht, die sich aber weitgehend nach der Trocknung zurückbildet. Eine leichte Wölbung bleibt jedoch bestehen, die durch die Rahmung des Bildes verschwindet.

Wir wünschen gutes Gelingen!

Ihre

NORIS-SPIELE Georg Reulein GmbH & Co. KG
Bereich: SCHIPPER Arts & Crafts

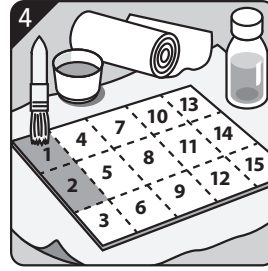
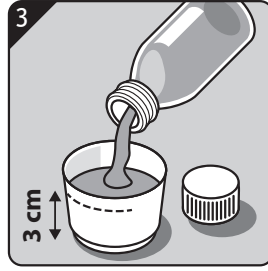
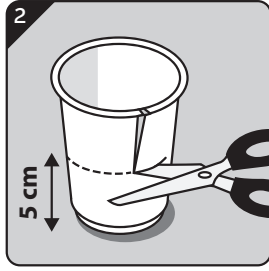
Werkstraße 1

90765 Fürth - Germany

info@malennachzahlen-schipper.de



WORKING INSTRUCTIONS



ENGLISH

FINAL LACQUER – TRANSPARENT & GLOSSY FOR SCHIPPER PAINTING BY NUMBERS PAINTINGS

Safety hints

The bottle contains 100 ml of water-dilutable lacquer based on acrylic resins. Keep out of reach of children. Contains 1,2 BENZISOTHIAZOLIN-3(2H)-ONE. Can cause allergic reactions. Safety data sheet available on request.

Manufacturer: NORIS-SPIELE Georg Reulein GmbH & Co. KG, division: SCHIPPER Arts & Crafts, Werkstrasse 1, D-90765 Fürth, Germany, E-Mail: info@malennachzahlen-schipper.de.

Processing instructions:

Stir well before use. Clean equipment immediately after use with water. Do not process and store under +8°C.

Drying times:

Surface will be dry after approx. 1 hour. Over coating is possible after approx. 12 hours at 20°C and medium air humidity. Drying times are prolonged by high air humidity and low temperatures.

Usage:

100 ml for approx. 10.000 cm² per coating on a soft, slightly absorbing background.

Working and disposal:

During processing and drying, do thoroughly ventilate interiors. Keep the product out of reach of children. Avoid skin and eye contact, rinse with water thoroughly if required. Do not allow to flow into sewage systems, water bodies or ground. Avoid eating, drinking and smoking during use. Do only dispose of fully emptied containers for recycling purposes. Dried material remainders may be disposed of in the domestic waste. Liquid remainders are to be disposed of at a collection point for waste paints. AVV (German ordinance on waste disposal) -waste code no 080112.

Product characteristics:

The "Final lacquer – transparent & glossy" is easy to use and odorless. It can also be used on many other backgrounds, such as wood in interiors, e.g. furniture, doors, wooden panels. It is not suited for use on floor coatings and worktops in kitchens. The buyer/user cannot be relieved from his duty to examine himself under his own responsibility if the material is suited for the purpose of use and the corresponding object conditions in terms of professional use and application due the variety of backgrounds on which it can be used.

Dear hobby painter,

In the end there is the big moment when the painting is finished and the painter is proud to say: "I've painted that myself!" The finished painting now is an asset to his home, the hobby painter is proud on his own performance and can be sure of the appreciation of his doing by family and friends. Such an artwork should be preserved for a long time!

The "final lacquer – transparent & glossy" by SCHIPPER Arts & Crafts seals the surface of the painting, enhances the luminosity of the colors and improves the overall visual effect.

The coating of a painting is not complicated at all if you follow our well-proven working instructions.

Illustration 1

Unscrew the bottle and stir thoroughly by means of a teaspoon-handle. Strip off the handle of the teaspoon at the bottleneck and rinse immediately with hot water.

Illustration 2 and 3

Trim a clean yogurt cup to a height of 5 cm by means of a pair of scissors. Use the trimmed cup for the lacquer and fill in lacquer until a height of approx. 3 cm.

Illustration 4

Cover working area with newspaper. Theoretically divide the painting in sections of approx. 12 x 12 cm. Use undiluted final lacquer. Process every section in the shown sequence. Dip brush into the lacquer as deep as the metal clamp and strip off only once slightly at the brim. Cover an area of approx. 12 x 12 cm with the lacquer on the brush. Dip in again, strip off once and coat the next section. In this way, an even coating will be achieved. When looking at the coating from an angle, you will see if the whole surface is neatly covered. Do not interrupt coating to avoid double coatings. The lacquer has very good blending properties, its surface will be dry after approx. 1 hour, and can be recoated after approx. 12 hours. After completion of coating, rinse the brush immediately and thoroughly with hot water and use a kitchen paper to dry the brush. Refill the remaining lacquer into the bottle. Rinse the cup with hot water to dispose of in the domestic waste.

Illustration 5

To avoid that the painting will stick to the paper used to cover the working area, put the painting immediately after completion of coating onto a plate to dry. After approx. 12 hours, a second coating may be applied. The front of the painting will have been sealed by then and protected from humidity, dust and dirt. It may even be cleaned by means of a mild soap sud. It is for the hobby painter to decide if he wants to apply a second coating which will make the painting shine even more brilliantly. A complete sealing is achieved if the paintings rear side is also coated.

Important hint:

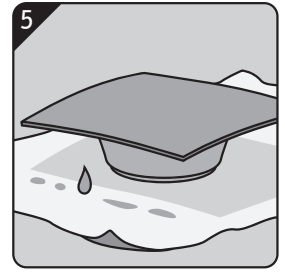
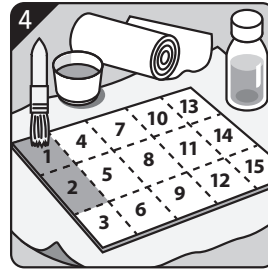
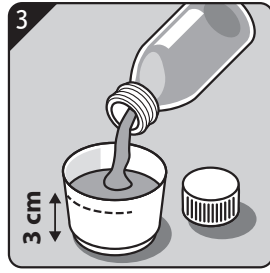
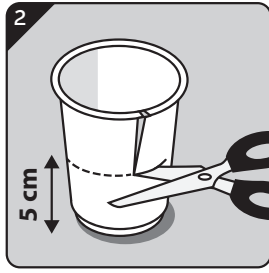
The final lacquer contains water. This is why the painting will bulge during coating. This will vanish again to a large extent when dry. A slight bulge, however, will remain which in turn is concealed when the painting is framed.

We wish you every success with your work.

Kind regards,
NORIS-SPIELE Georg Reulein GmbH & Co. KG
Division: SCHIPPER Arts & Crafts
Werkstraße 1
D-90765 Fürth - Germany
info@malennachzahlen-schipper.de



INSTRUCTIONS DE TRAVAIL



FRANÇAIS

VERNIS DE FINITION – TRANSPARENT & BRILLANT POUR LES PEINTURES SELON SCHIPPER PEINTURE NUMÉROTÉE

Instructions de sécurité

Le flacon contient 100 ml de vernis diluable à l'eau sur la base de résines acryliques. À conserver hors de portée des enfants. Contient 1,2 BENZISOTHIAZOLIN-3(2H)-ONE. Peut déclencher une réaction allergique. Fiche de données de sécurité sur demande.

Fabricant: NORIS-SPIELE Georg Reulein GmbH & Co. KG, division: SCHIPPER Arts & Crafts, Werkstrasse 1, D-90765 Fürth, Allemagne, E-Mail: info@malennachzahlen-schipper.de.

Instructions de traitement:

Bien mélanger avant l'utilisation. Nettoyer les ustensiles de travail à l'eau immédiatement après utilisation. Ne pas utiliser, ni stocker à une température inférieure à +8 °C.

Temps de séchage:

La surface est sèche après env. 1 heure. L'application d'une nouvelle couche est possible après 12 heures d'attente à 20°C et avec une humidité de l'air moyenne. Les temps de séchage sont prolongés si l'humidité de l'air est plus haute ou bien si les températures sont basses.

Utilisation:

100 ml pour env. 10.000 cm² par couche sur un fond lisse et légèrement absorbant.

Travail et gestion des déchets:

Pendant le traitement et le séchage, bien ventiler les pièces. À conserver hors de portée des enfants. Éviter le contact direct avec la peau ou les yeux, rincer à l'eau si nécessaire. Ne rejeter ni à l'égout, ni dans la nature, ni sur la terre. Éviter de manger, boire et fumer pendant l'usage. N'amener au centre de recyclage que les flacons entièrement vides. Les résidus séchés peuvent être jetés avec les ordures ménagères. Les résidus liquides sont à amener à un point de collecte officiel pour les restes de peinture. AVV (règlement allemand sur les déchets) –déchet code no 080112.

Propriétés du produit:

Le « vernis de finition – transparent & brillant » est facile à appliquer et est inodore. Il peut être utilisé sur beaucoup d'autres supports à l'intérieur comme sur du bois, par exemple sur des meubles, des portes, de l'habillage en bois. Il ne peut pas être utilisé pour les revêtements de sol ni pour les plans de travail pour cuisines. L'acheteur/utilisateur est tenu de vérifier que le produit est approprié à l'usage qu'il veut en faire en se référant pour cela aux indications fournies par le fabricant.

Cher peintre amateur,

C'est un grand moment qui arrive, quand, la peinture étant terminée, le peintre amateur dit avec fierté : « J'ai réalisé moi-même cette peinture ! ». La peinture finie décore sa maison, le peintre est fier de sa propre performance et peut être assuré de la reconnaissance de son entourage. Une telle œuvre d'art devrait être préservée pour longtemps !

Le « vernis de finition, transparent & brillant » de Schipper Arts & Crafts est un vernis diluable à l'eau sur la base de résines acryliques qui scelle la surface de la peinture, intensifie la luminosité des couleurs et améliore l'effet visible.

L'utilisation du vernis est simple, si vous suivez nos instructions, maintes fois testées.

Illustration 1

Ouvrez le flacon et remuez avec soin à l'aide de la tige d'une cuillère à café. Retirez en raclant bien le vernis du manche de la cuillère à café au goulot et rincez-le immédiatement sous l'eau.

Illustrations 2 et 3

Découpez un pot de yaourt avec une paire de ciseaux jusqu'à une hauteur d'env. 5 cm. Utilisez le pot découpé pour le vernis et remplissez-le jusqu'à une hauteur d'env. 3 cm.

Illustration 4

Couvrez la surface de travail avec du papier journal. Divisez la peinture fictivement en sections d'env. 12 x 12 cm. Ne pas diluer le vernis de finition. Traitez chaque section dans l'ordre indiqué. Trempez le pinceau dans le vernis jusqu'à la virole en métal, puis essuyez-le légèrement au bord du pot. Ensuite couvrez une section d'env. 12 cm x 12 cm avec la quantité du vernis étant sur le pinceau. Retrempez le pinceau dans le pot, essuyez-le légèrement et couvrez la prochaine section. Ainsi vous réaliserez une couche assez uniforme. Si vous regardez votre œuvre en diagonale, vous verrez bien vite si toute la surface est couverte. N'arrêtez pas votre travail pour éviter des couches doubles. Les propriétés de séchage du vernis sont très bonnes. Après env. 1 heure, la surface est sèche et après env. 12 heures, vous pouvez procéder à une autre couche de vernis. Après avoir fini votre travail, rincez le pinceau tout de suite et avec soin sous l'eau chaude et utilisez un papier essuie-tout pour sécher le pinceau. Versez les restes dans le flacon. Rincez le pot sous l'eau chaude. Il peut être mis avec les ordures ménagères.

Illustration 5

Pour éviter que votre peinture ne colle pas au papier journal, mettez la peinture sur une assiette immédiatement après l'application du vernis pour sécher. Après env. 12 heures, vous pouvez procéder à une deuxième application de vernis. La peinture sera ainsi protégée de l'humidité, de la poussière et des impuretés. Il sera même possible de la nettoyer à l'aide d'une eau légèrement savonneuse. Le peintre amateur décidera lui-même si une deuxième couche est requise. Elle rendra la peinture encore plus lumineuse. Avec une couche de vernis sur le dos de la peinture, celle-ci sera complètement scellée.

Remarque importante:

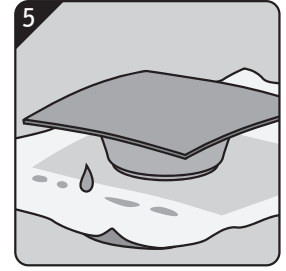
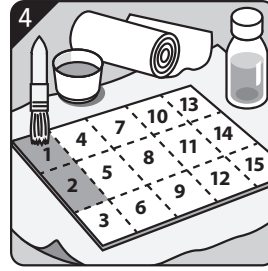
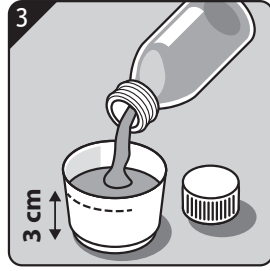
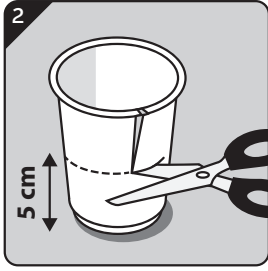
Le vernis de finition contenant de l'eau, la peinture sera légèrement bombée. Ce phénomène disparaîtra presque entièrement après le séchage et complètement après l'encadrement de votre peinture

Nous vous souhaitons un bon travail et plein succès.

Cordialement,
NORIS-SPIELE Georg Reulein GmbH & Co. KG
Division: SCHIPPER Arts & Crafts
Werkstraße 1
D-90765 Fürth - Allemagne
info@malennachzahlen-schipper.de



ISTRUZIONI DI LAVORO



ITALIANO

VERNICE FINALE – TRASPARENTE & BRILLANTE PER DIPINTI “SCHIPPER-DIPINGERE CON I NUMERI!”

Istruzioni di sicurezza

La bottiglietta contiene 100 ml di vernice diluibile con acqua a base di resina acrilica. Tenere fuori dalla portata dei bambini. Contiene 1,2 BENZISOTIAZOL-3(2H)-ONE. Può provocare reazioni allergiche. Scheda di sicurezza disponibile su richiesta.

Produttore: NORIS-SPIELE Georg Reulein GmbH & Co. KG, Divisione: SCHIPPER Arts & Crafts, Werkstraße 1, 90765 Fürth, Germany, e-mail: info@malennachzahlen-schipper.de.

Istruzioni per l'uso:

Mescolare bene prima dell'uso. Sciacquare immediatamente gli utensili di lavoro con acqua dopo l'uso. Non utilizzare né conservare a temperature inferiori a +8°C.

Tempi di asciugatura:

Asciugatura superficiale dopo ca. 1 ora. Asciutto in profondità e ripassabile dopo ca. 12 ore a 20°C e umidità intermedia. Un'alta umidità atmosferica e le basse temperature allungano i tempi di asciugatura.

Consumo:

100 ml sono sufficienti per verniciare ca. 10.000 cm² di superficie liscia e leggermente assorbente.

Lavorazione e smaltimento:

Durante la lavorazione e l'asciugatura arieggiare a fondo gli ambienti interni. Conservare il prodotto lontano dalla portata dei bambini. Evitare il contatto con la pelle e con gli occhi, in caso di contatto lavare immediatamente con acqua. Non disperdere nella rete fognaria, evitare l'infiltrazione nelle acque di superficie, nelle falde freatiche e nel terreno. Non mangiare, né bere, né fumare durante l'uso. Riciclare soltanto recipienti privi di residui di prodotto. I residui di materiale secco possono essere smaltiti come rifiuto domestico. I residui liquidi devono essere smaltiti presso un punto di raccolta per pitture e vernici usate. Codice smaltimento rifiuti CER: 080112.

Caratteristiche del prodotto:

La “Vernice finale trasparente & brillante” è semplice da lavorare e di odore neutro. Può essere utilizzata anche per molte altre superfici, ad es. quelle in legno negli ambienti interni (mobili, porte, rivestimenti in legno). Non è adatta per rivestimenti a pavimento e piani di lavoro per cucina. Considerata la molteplicità delle superfici esistenti e delle caratteristiche dei singoli oggetti l'acquirente/utilizzatore non può essere sollevato dall'obbligo di verificare sotto la sua responsabilità l'idoneità del prodotto per l'impiego previsto e le rispettive peculiarità dell'oggetto, il tutto a regola d'arte e secondo le norme del mestiere.

Cari appassionati della pittura,

alla fine arriva il grande momento... quando, finito il quadro, il pittore può dire con orgoglio: “L'ho fatto io!”. Il dipinto decora ora la casa, il pittore per hobby è fiero del proprio lavoro e raccoglie le lodi della famiglia e degli amici. Sarebbe un vero peccato se l'opera si rovinasse e non durasse nel tempo!

La “Vernice finale trasparente & brillante” di SCHIPPER Arts & Crafts protegge la superficie dei dipinti secondo schema numerato, accresce la luminosità dei colori e migliora l'effetto ottico generale.

Non è difficile verniciare un quadro se Vi atterrete a queste istruzioni di lavoro più volte sperimentate e collaudate.

Disegno 1

Svitare il tappo della bottiglietta e mescolarne accuratamente il contenuto con il manico di un cucchiaino da caffè. Sfilare il cucchiaino passandolo sul bordo per eliminare i residui di prodotto e sciacquarlo subito con acqua calda.

Disegno 2 e 3

Tagliare a misura un vasetto dello yogurt in plastica servendosi di una forbice. Utilizzare come recipiente la ciotolina così ottenuta, alta ca. 5 cm, e riempirla di vernice fino a un'altezza di ca. 3 cm.

Disegno 4

Proteggere il piano di lavoro con dei fogli di giornale. Suddividere mentalmente il dipinto in riquadri di ca. 12 x 12 cm ciascuno. Utilizzare la vernice senza diluirla. Trattare ogni riquadro nella sequenza indicata. Intingere bene il pennello fino al colletto metallico e sfilarlo leggermente sul bordo una sola volta. Con la quantità rimasta sul pennello applicare la vernice su un'area di ca. 12 x 12 cm. In seguito intingere di nuovo il pennello, sfilarlo una volta e stendere la vernice sul riquadro successivo. In questo modo si ottiene una verniciatura uniforme. Guardando controluce si vede se è stata coperta tutta la superficie. Non interrompere il lavoro per evitare che si formino zone di ripresa. La vernice si distribuisce molto bene, la superficie è asciutta dopo ca. 1 ora e la si può ripassare dopo ca. 12 ore. Ad applicazione conclusa lavare subito accuratamente il pennello con acqua calda e asciugarlo con della carta da cucina. Rimettere nella bottiglietta la vernice rimasta. Sciacquare la ciotolina con acqua calda. Può essere smaltita come rifiuto domestico.

Disegno 5

Per evitare che il dipinto si incollai ai fogli di giornale dev'essere riposto ad asciugare su un piatto immediatamente dopo aver concluso il lavoro. Dopo ca. 12 ore si può passare una seconda mano di vernice. Ora la superficie del dipinto è sigillata e protetta da umidità, polvere e sporcizia. Può essere perfino pulita con una soluzione delicata di acqua e sapone. Resta a discrezione del pittore per hobby dare o meno una seconda mano di vernice che, inoltre, conferisce al quadro una brillantezza ancora maggiore. Verniciando anche il retro dell'opera si otterrà una sigillatura completa.

Avvertenza importante:

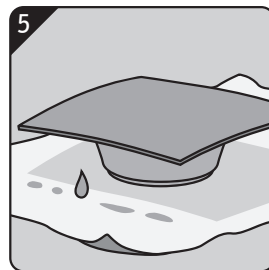
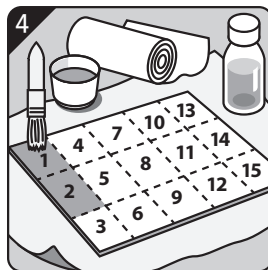
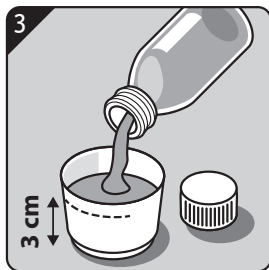
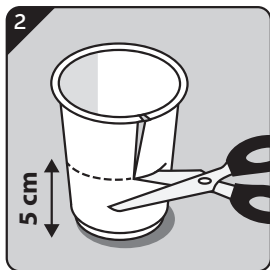
La vernice finale contiene acqua, ragione per cui il dipinto si incurva, cosa che scompare di nuovo in gran parte dopo l'asciugatura. Tuttavia rimane pur sempre una leggera incurvatura che svanisce incorniciando il quadro.

Vi auguriamo una buona riuscita!

La Vostra
NORIS-SPIELE Georg Reulein GmbH & Co. KG
Divisione: SCHIPPER Arts & Crafts
Werkstraße 1, 90765 Fürth – Germany
info@malennachzahlen-schipper.de



WERKINSTRUCTIES



NEDERLANDS

DEKLAK – KLEURLOOS & GLANZEND VOOR SCHIPPER SCHILDEREN OP NUMMERS SCHILDERIJEN

Veiligheidswenken

De fles bevat 100 ml met water verdunbare lak op acrylharsbasis. Mag niet in handen van kinderen komen. Bevat 1,2 BENZISOTHIAZOL-3(2H)-ON. Kan allergische reacties veroorzaken. Veiligheidsgegevensblad op aanvraag verkrijgbaar.

Fabrikant: NORIS-SPIELE Georg Reulein GmbH & Co. KG, divisie: SCHIPPER Arts & Crafts, Werkstraße 1, 90765 Fürth, Germany, e-mail: info@malennachzahlen-schipper.de.

Verwerking:

Voor het gebruik goed roeren. Reiniging van het werkmateriaal direct na gebruik met water. Niet onder +8°C verwerken en bewaren.

Droogtijden:

Oppervlakdroog na ca. 1 uur. Oververfbaar na ca. 12 uur bij 20°C en gemiddelde luchtvochtigheid. Hoge luchtvochtigheid en lage temperaturen verlengen de droogtijden.

Verbruik:

100 ml voor ca. 10.000 cm² per verflag op gladde, enigszins opnemende ondergrond.

Werken en verwijderen:

Tijdens het verwerken en drogen binnenruimtes grondig luchten. Het product buiten het bereik van kinderen bewaren. Contact met huid en ogen voorkomen, eventueel direct met water spoelen. Niet in riolering, wateren of bodem terecht laten komen. Tijdens het gebruik niet eten, drinken of roken. Alleen volkomen leeggemaakte verpakking naar de recycling brengen. Ingedroogd materiaal kan met het huisvuil worden verwijderd. Vloeibare resten bij een verzamelpunt voor oude verf inleveren. AVV-afvalseutel-nr. 080112.

Producteigenschappen:

De „Deklak kleurloos & glanzend“ is gemakkelijk te verwerken en heeft een neutrale geur. Hij kan ook voor talrijke andere ondergronden, bijv. hout in het interieur zoals meubelen, deuren, houten betimmeringen etc. worden gebruikt. Niet geschikt voor vloeren en keukenwerkbladen. De koper/gebruiker kan met betrekking tot de talrijke ondergronden en objecteigenschappen niet van zijn verplichting worden ontbonden zelf het materiaal vakkundig en ambachtelijk op zijn geschiktheid voor het beoogde gebruiksdoel en de betreffende objecteigenschappen te controleren.

Beste hobbyschilder,

Uiteindelijk komt het grote ogenblik dat het schilderij klaar is en de schilder vol trots kan zeggen: „Dat heb ik gemaakt!“ Het kant-en-klare schilderij prijkt nu in huis, de hobbyschilder is blij met zijn prestatie en oogst erkenning van familie en vrienden. Zo'n werk moet lange tijd behouden blijven.

De „deklak kleurloos & glanzend“ van SCHIPPER Arts & Crafts verzegelt het oppervlak van Schilderen op Nummers schilderijen, versterkt de stralende kleuren en verbetert het algehele optische effect.

Het is gemakkelijk een schilderij te lakken als u deze vele malen beproefde werkinstructies opvolgt.

Afbeelding 1

Schroef het flesje open en roer de lak met de steel van een koffielepeltje grondig om. Strijk het lepeltje aan de rand af en spoel het direct met heet water af.

Afbeelding 2 en 3

Snijd of knip een schoon yoghurtbekertje met een schaar op maat af. Vul het daardoor ontstane, ca. 5 cm hoge bakje tot ca. 3 cm hoogte met lak.

Afbeelding 4

Dek het werkblad met krantenpapier af. Verdeel het schilderij in gedachten in gedeelten van elk ca. 12 x 12 cm. Gebruik de deklak onverdund. Bewerk elk gedeelte van het schilderij in de aangegeven volgorde. Doop de kwast diep, tot aan de metalen ring, in de lak en strijk hem slechts eenmaal aan de rand lichtjes af. Bestrijk met de aanhangende hoeveelheid een oppervlak van ca. 12 x 12 cm. Dompel de kwast daarna opnieuw in de lak, strijk hem 1 x af en bestrijk het volgende gedeelte. Op die manier bereikt u een gelijkmatige deklaag. Bij schuin invallend licht wordt zichtbaar of alle plekken bedekt zijn. Onderbreek het lakken niet om te voorkomen dat er verschillen in de laklaag ontstaan. De lak loopt zeer goed uit en is na ca. 1 uur oppervlakdroog, na ca. 12 uur kan er overheen worden geverfd. Was de kwast na het beëindigen van het lakken direct met heet water grondig uit en droog hem met keukenpapier af. Doe de resterende lak in het flesje terug. Spoel het bakje met heet water uit. Het kan met het huisvuil worden meegegeven.

Afbeelding 5

Om te voorkomen dat het schilderij aan het eronder gelegde papier vastplakt, legt u het meteen na het lakken op een bord, waar het kan drogen. Na ca. 12 uur kan een tweede laklaagje worden aangebracht. De voorzijde van het schilderij is nu verzegeld en tegen vocht, stof en vuil beschermd. Zelfs schoonmaken met een zacht sopje is mogelijk. De hobbyschilder kan ervoor kiezen een tweede laagje lak aan te brengen, waardoor de glans nog mooier wordt. De verzegeling is volledig als het schilderij ook aan de achterzijde wordt gelakt.

Belangrijk:

De deklak bevat water, waardoor het schilderij enigszins kromtrekt. Na het drogen wordt het weer grotendeels glad. Een lichte werving blijft echter bestaan, die verdwijnt als het schilderij wordt ingelijst.

Wij wensen u veel succes.

NORIS-SPIELE Georg Reulein GmbH & Co. KG
Divisie: SCHIPPER Arts & Crafts
Werkstraße 1
90765 Fürth – Germany
info@malennachzahlen-schipper.de

