



ENG Multi-purpose cargo truck GAZ-MM was produced on base of GAZ-AA truck.

Because of military norms, shortage of metal and components during war period was developed and produced simplistic variant of GAZ-AA truck – GAZ-MM. The differences of wartime trucks were more powerful engine (50hp), welded wings, simplified cab, bumper and right headlight were missed, brakes were installed only on the rear wheels, only rear board of the body could be opened. Because of the cold winter 1942-1943 and for more comfortable driving wooden doors were placed into the cab in 1943.

Only Gorkovsky Avtomobilny Zavod (translated as Gorky Automobile Plant) assembled GAZ-MM trucks during 1941-1945. Were produced 138.6 thousands trucks. Starting from 1947 new automobile plant Ulyanovsky Avtomobilny Zavod made GAZ-mm trucks. In total from 1932 were produced 985 thousands of GAZ-AA, GAZ-MM and their modifications.

RUS Многоцелевой грузовой автомобиль ГАЗ-ММ пришел на смену выпускавшемуся ранее ГАЗ-АА в 1938 году. Отличался он от предшественника более сильным двигателем (50 л.с.), усиленным креплением задних рессор, и унифицированным с ГАЗ-М рулевым механизмом.

С началом войны (уже летом 1941г.), жесткие военные нормы, острая нехватка металла и комплектующих, вынудили приступить к выпуску упрощенного варианта грузовиков. Отличительным признаком машин военного времени являлись угловатые сварные крылья, прощенная кабина (шоферы называли такие кабины - "прощай здоровье"), передний бумпер и правая фара отсутствовали, тормоза устанавливались только на задние колеса, у кузова открывался только задний борт. Из-за холодной зимы 1942-1943 гг. в 1943 г стали устанавливаться деревянные двери.

В 1941-1945 годах ГАЗ-ММ строил только Горьковский авто завод. Было изготовлено 138,6 тыс. автомобилей. С 1947 по 1951 их так же собирал новый автозавод в Ульяновске. Всего с 1932 года было выпущено около 985 тыс. грузовиков ГАЗ-АА, ГАЗ-ММ и их производных.

ATTENTION

Ne pas utiliser de colle ou de peinture a proximite d'une flamme nue, et aerier le piece de temps en temps.
Four retirer les pieces hors du cadre, utiliser des ciseaux speciaux pour maquette le plastique en excès avec un cutter ou une lime.
Voir la fin de cette colonne pour la signification des symboles

ZUR BEACHTUNG

Kleber und Farbe nicht nahe von offenem Feuer verwenden und das Fenster von Zeit zu Zeit zur Belüftung öffnen.
Zum Abschneiden der Teile vom Verbundstück eine Modellerschere verwenden und die überstehenden Plastikteile mit einem Messer oder einer Feile beseitigen.
Die Bedeutung der Symbols finden Sie unten in dieser

УВАГА

Під час використання клею та фарби, всі роботи проводити у провітрюваному приміщенні по далі від джерела вогню.
Деталі відокремлювати від литників ножем або іншим ріжучим інструментом.
Захищати обличчя і місця зрізу за допомогою надрізу та наждакового паперу.
Складання моделей проводити згідно схеми складання. Для зручності складання кожна деталь відзначена номером.

ATTENZIONE

Non usare colla e vernice vicino a fiamme esposte, e aprire le finestre di tanto in tanto per cambiare l'aria.
Quando si staccano parti del carrello, usare forbici da modellismo e eliminare la plastica in eccesso con un coltello o una lima.
Vedere in fondo a questa colonna per il signifi

ВНИМАНИЕ

При использовании клея и красок, все работы производить в проветриваемом помещении вдали от источников огня.
Детали отделять от литников ножом или другим режущим инструментом.
Защищать обличчя і місця зрізу при помощи надреза и наждачной бумаги.
Сборку моделей производить согласно схеме сборки. Для удобства сборки каждая деталь обозначена номером.

CAUTION

When you use glue or paint, do not use near open flame, and use in well ventilated room.
When you take parts off from the runner frame, use a modeling scissors and trim excess plastic with a cutter or a file.
See the bottom of this column for the meaning of symbols.



MAKE 2PCS
2 TEILE FERTIGEN
EFFECTUER 2 PIECES
FARE DUE PEZZI
TEE 2 KPL
GÖR 2 ST
ПОВТОРИТЬ ДВА РАЗА
КІЛЬКІСТЬ РАЗІВ



DO NOT CEMENT
NICHT KLEBEN
NE PAS COLLER
NON INCOLLARE
EILIMAA
LIMMAEJ
НЕ ИСПОЛЬЗОВАТЬ КЛЕИ
НЕ КЛЕЙТИ



OPTIONAL
NACH BELIEBEN
FACULTATIF
FACOLTATIVO
VALINNANVARAINEN
VALSAR
ВАРИАНТЫ
ВАРІАНТИ



OPEN HOLE
OFFNEN
FAIRE UN TROU
FORO APERTO
AVAA REIKÄ
OPNAIHALET
ДЕЛАТЬ ОТВЕРСТИЕ
ЗРОБИТИ ОТВІР



REMOVE
ENTFERNEN
RETRIER
SEPARARE
POISTA
AVALSINA
ОТРЕЗАТЬ
ВІДРІЗАТИ



BEND
BITTE BIEGEN
PLIER S'IL VOUS PLAÎT
PIEGARE
TAITA
SOOKA
ВЫГНУТЬ
ВИГНУТИ

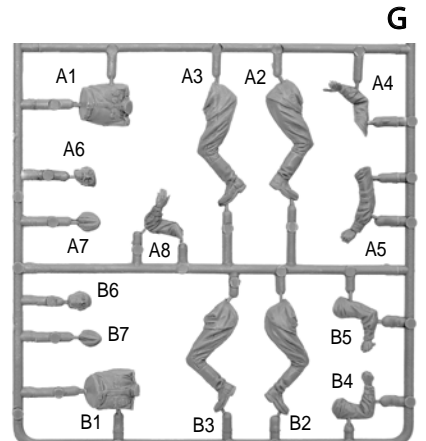
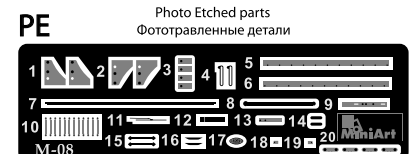
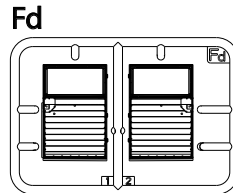
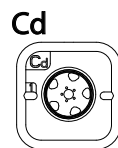
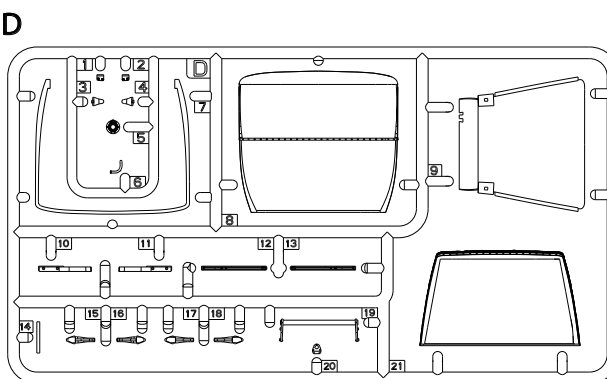
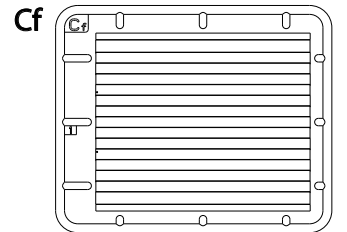
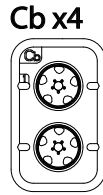
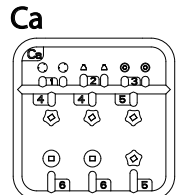
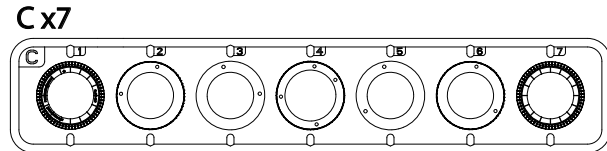
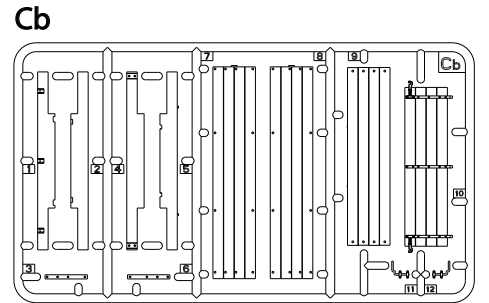
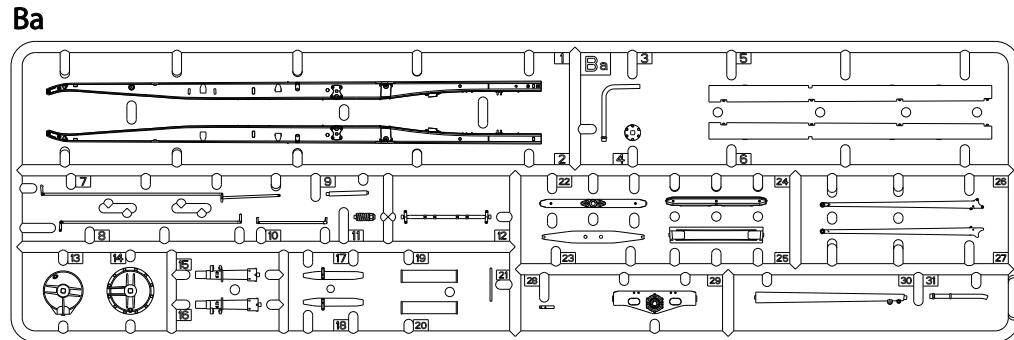
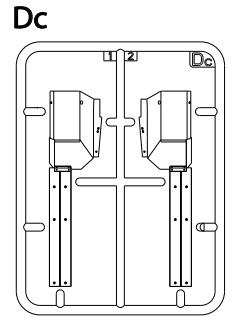
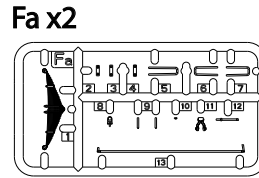
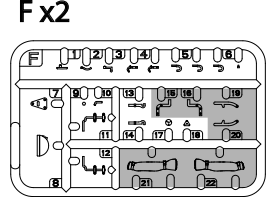
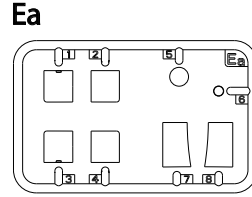
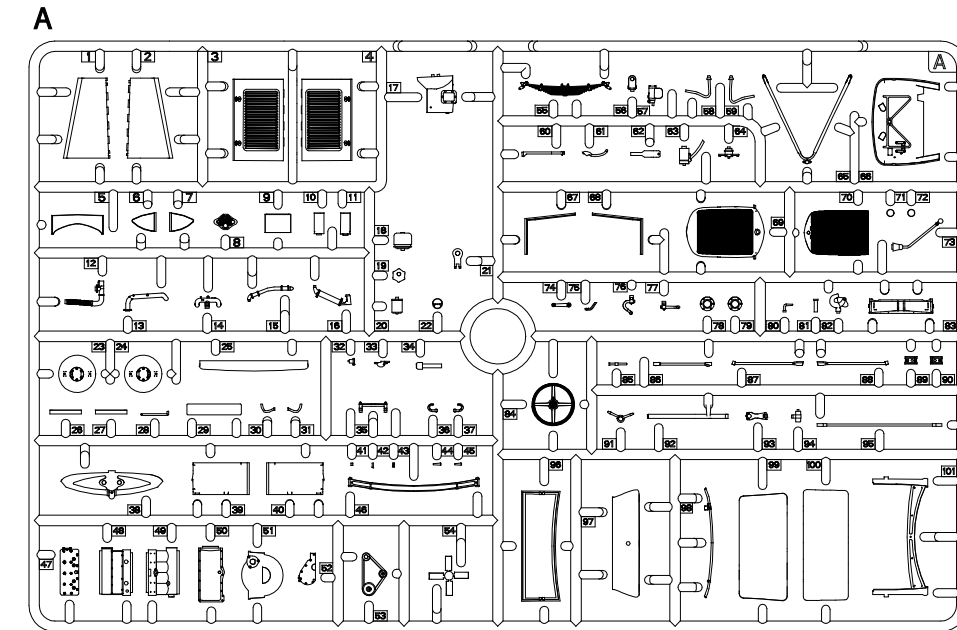


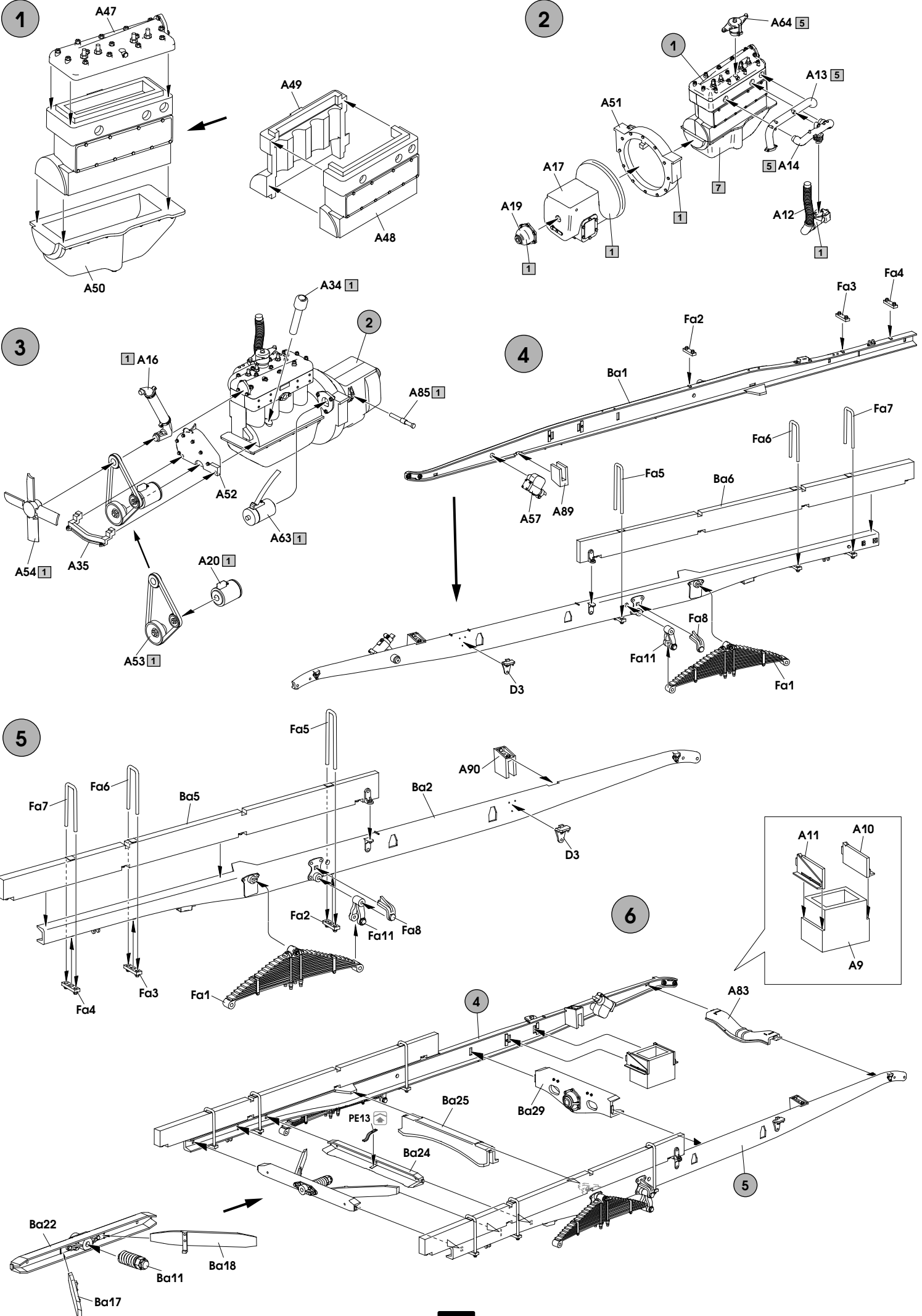
SCRATCHBUILD
AM MEISTEN ZU MACHEN
FAIRE LE PLUS
RENDITI
TEE ITSE
GÖR DIS SJÄLV
ДЕЛАТЬ САМОМУ
ЗРОБИТИ САМОМУ



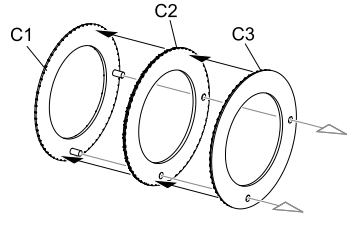
PARTS NOT FOR USE
TELLE WERDEN NICHT VERWENDET
NEST PAS UTILISE
PARTI NON PER L'USO
OSIA EI KÄYTTÄ
INTE GÖR ANVÄNDNING
НЕ ИСПОЛЬЗУЕТСЯ
НЕ ВИКОРИСТОВУЄТЬСЯ

INSTRUCTION/ИНСТРУКЦИЯ

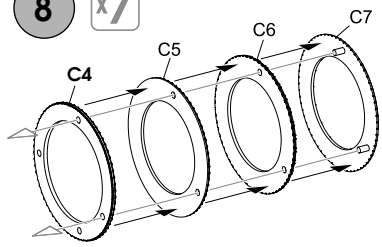




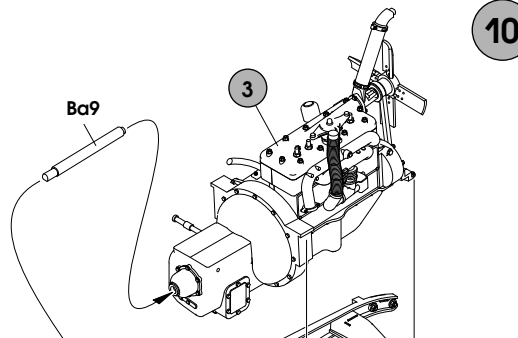
7 x7



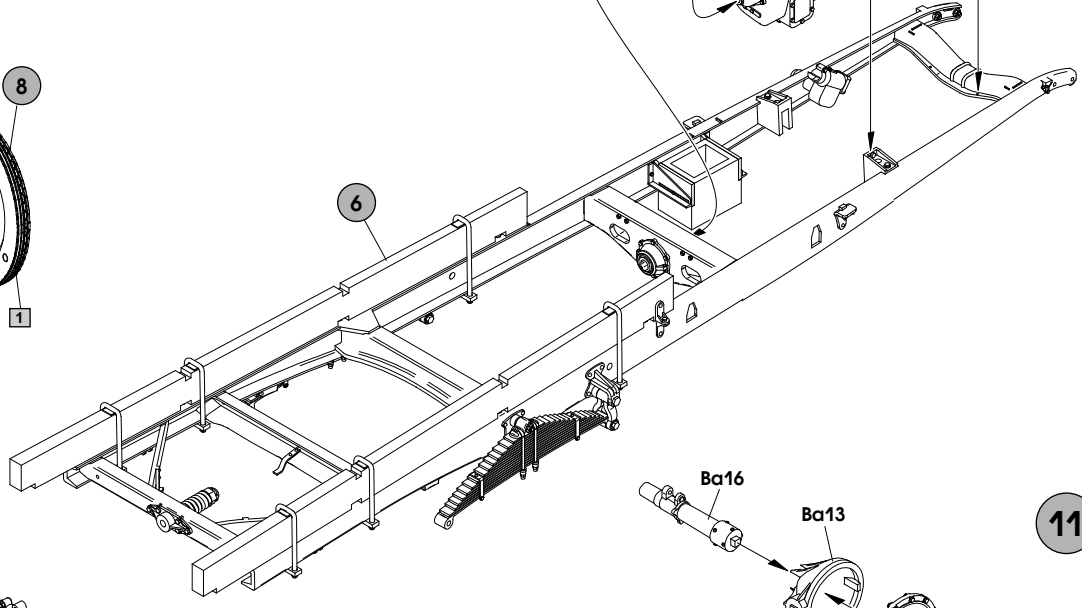
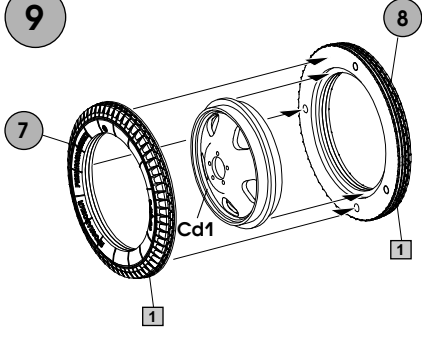
8 x7



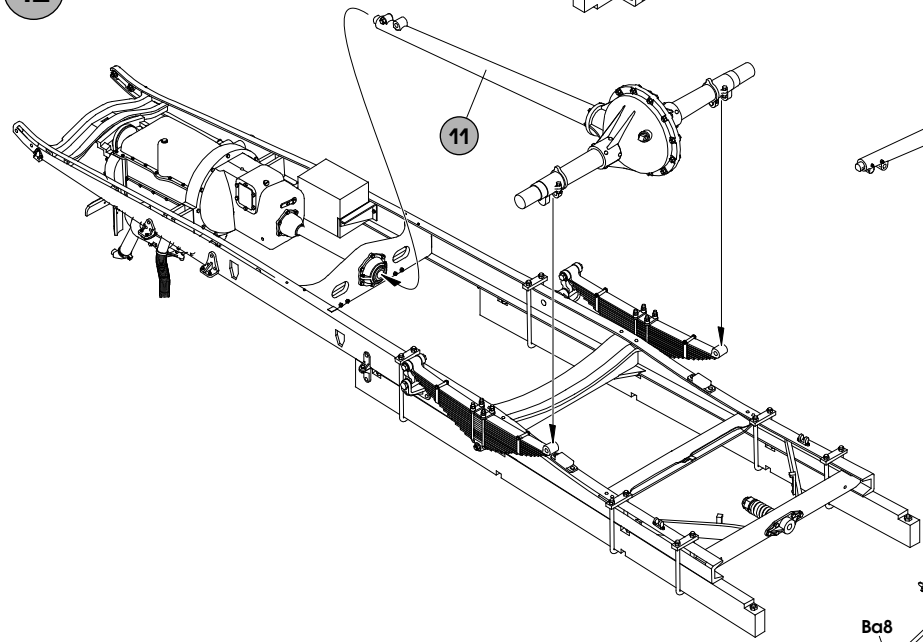
10



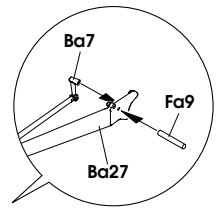
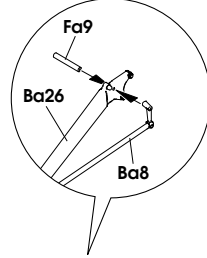
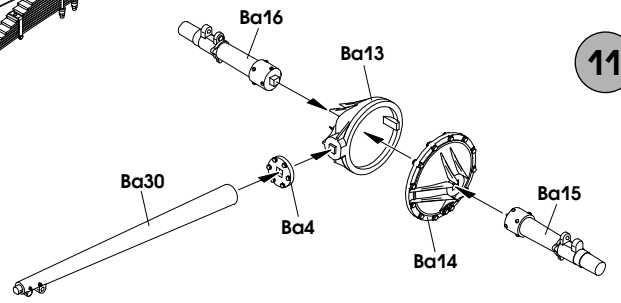
9



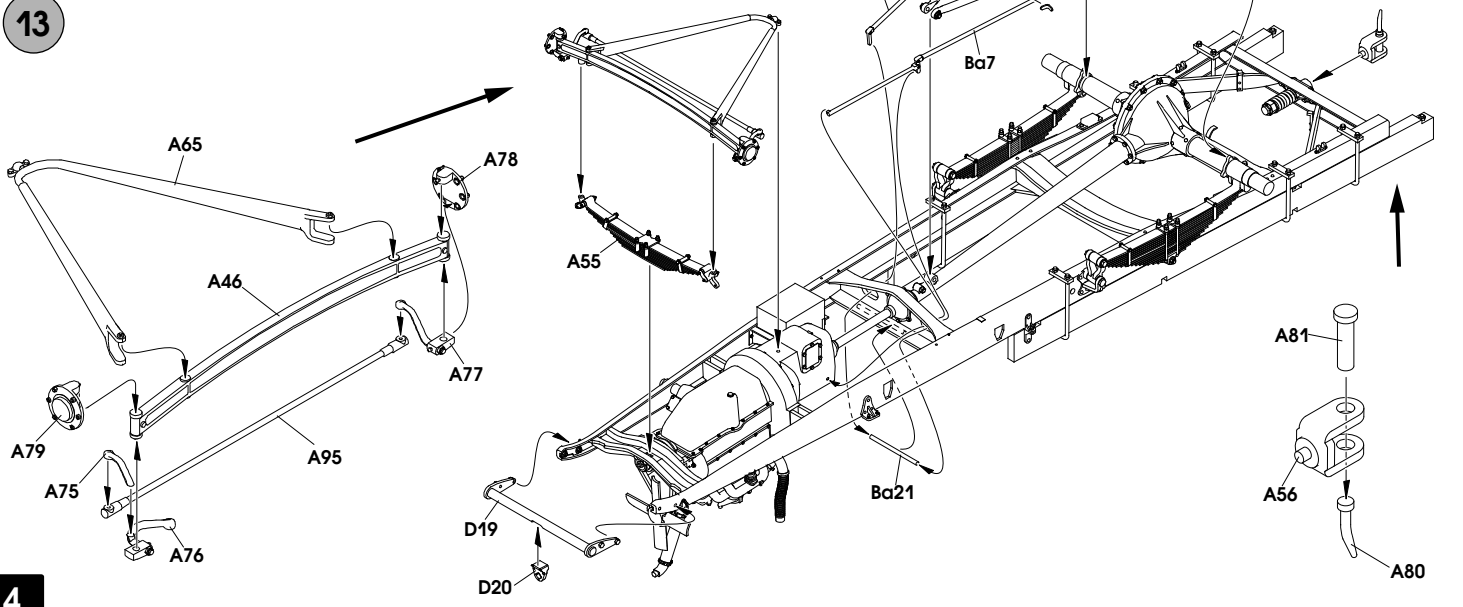
12



11

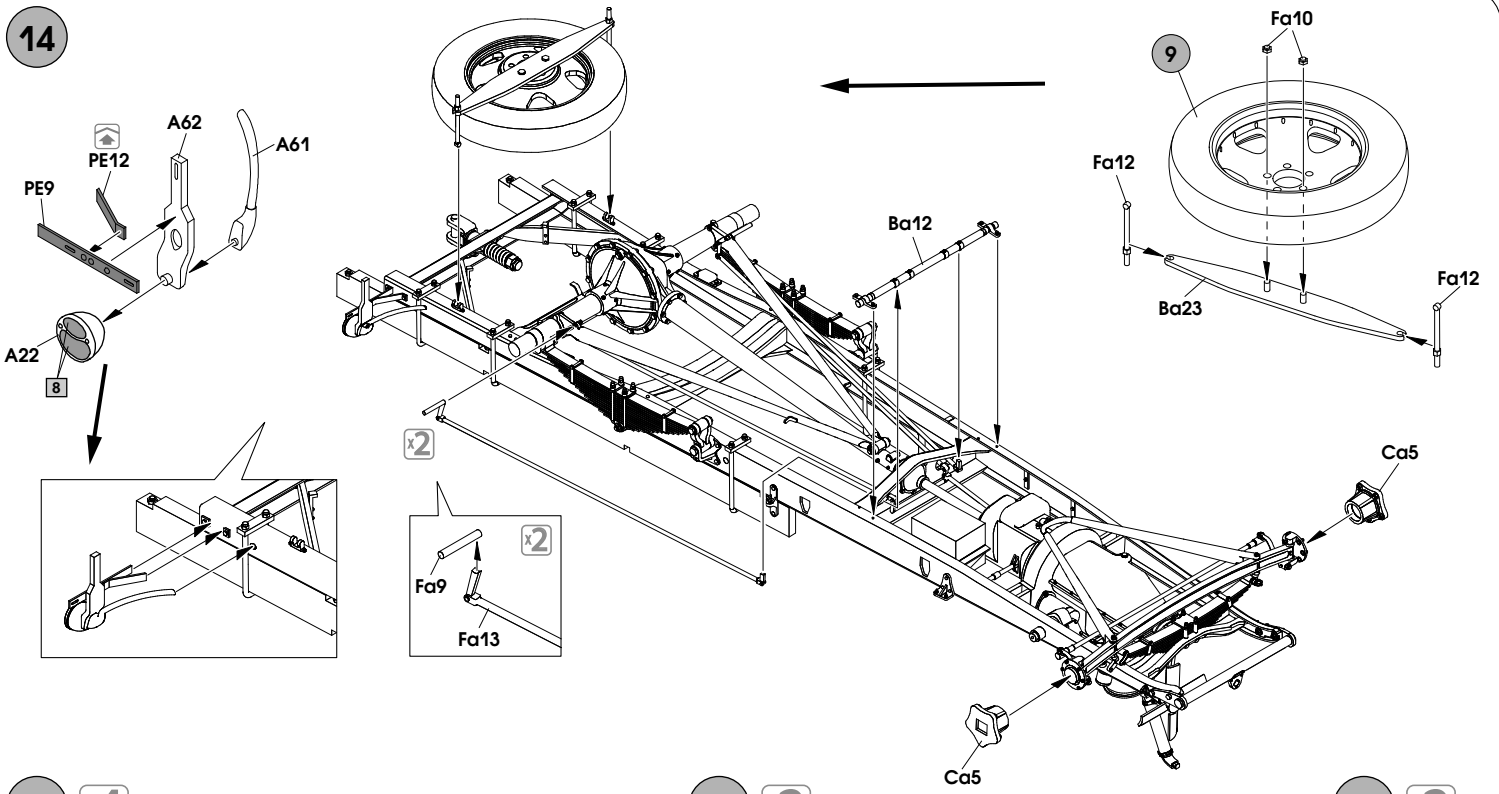


13

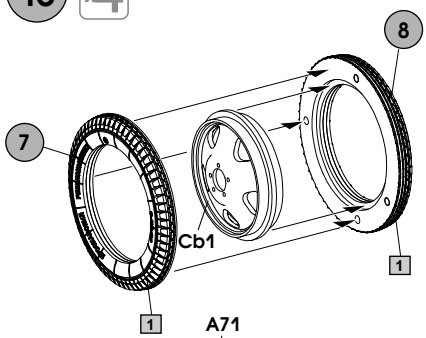


4

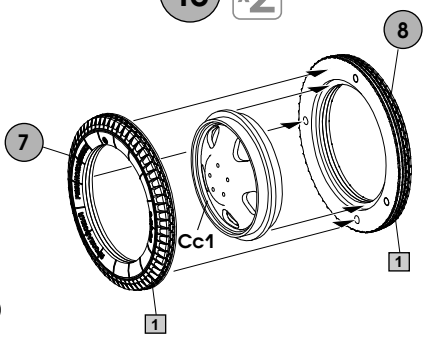
14



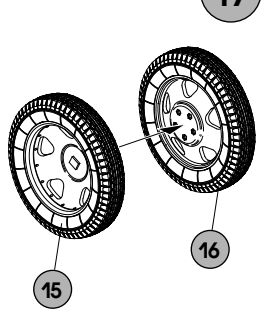
15 x4



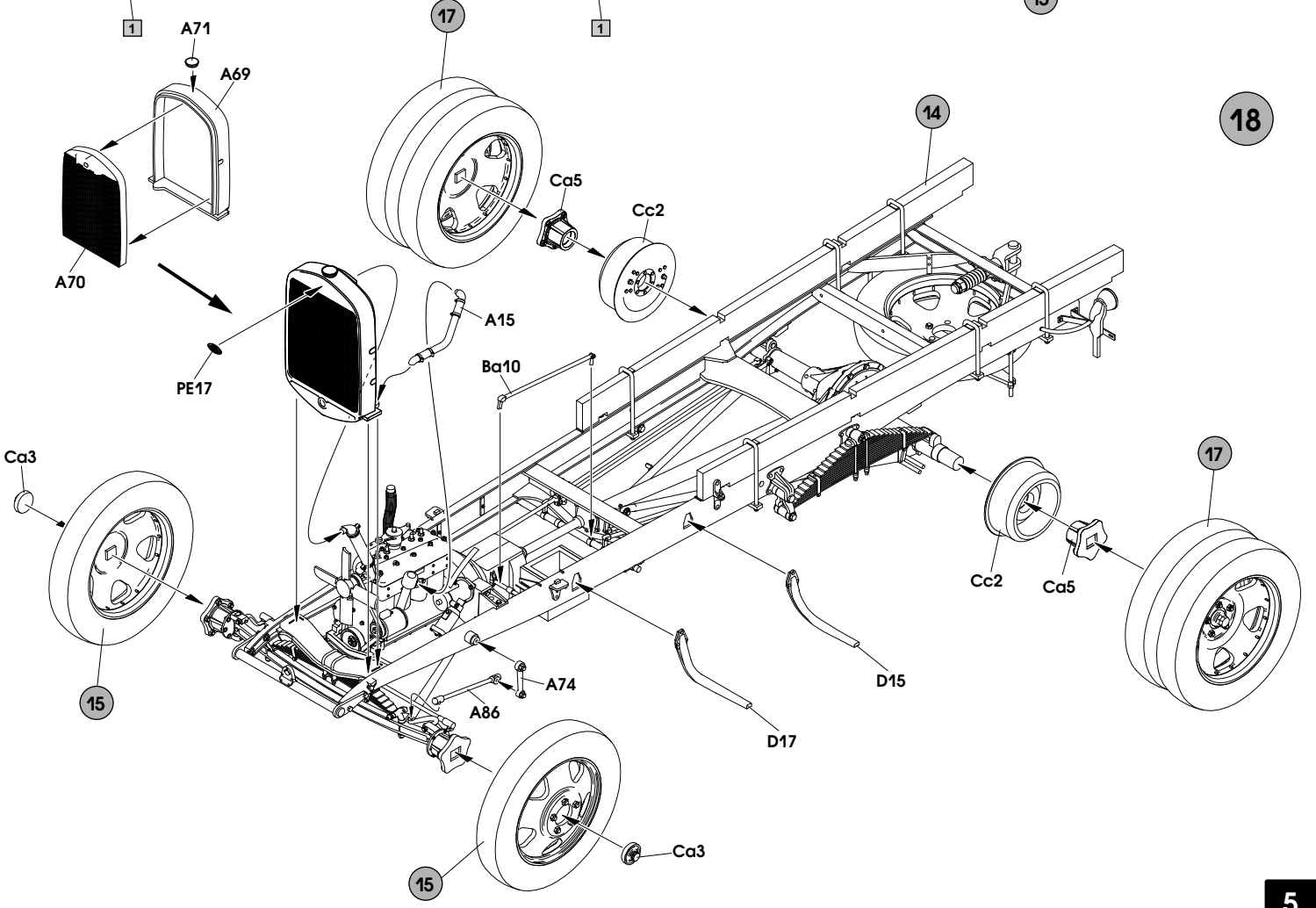
16 x2

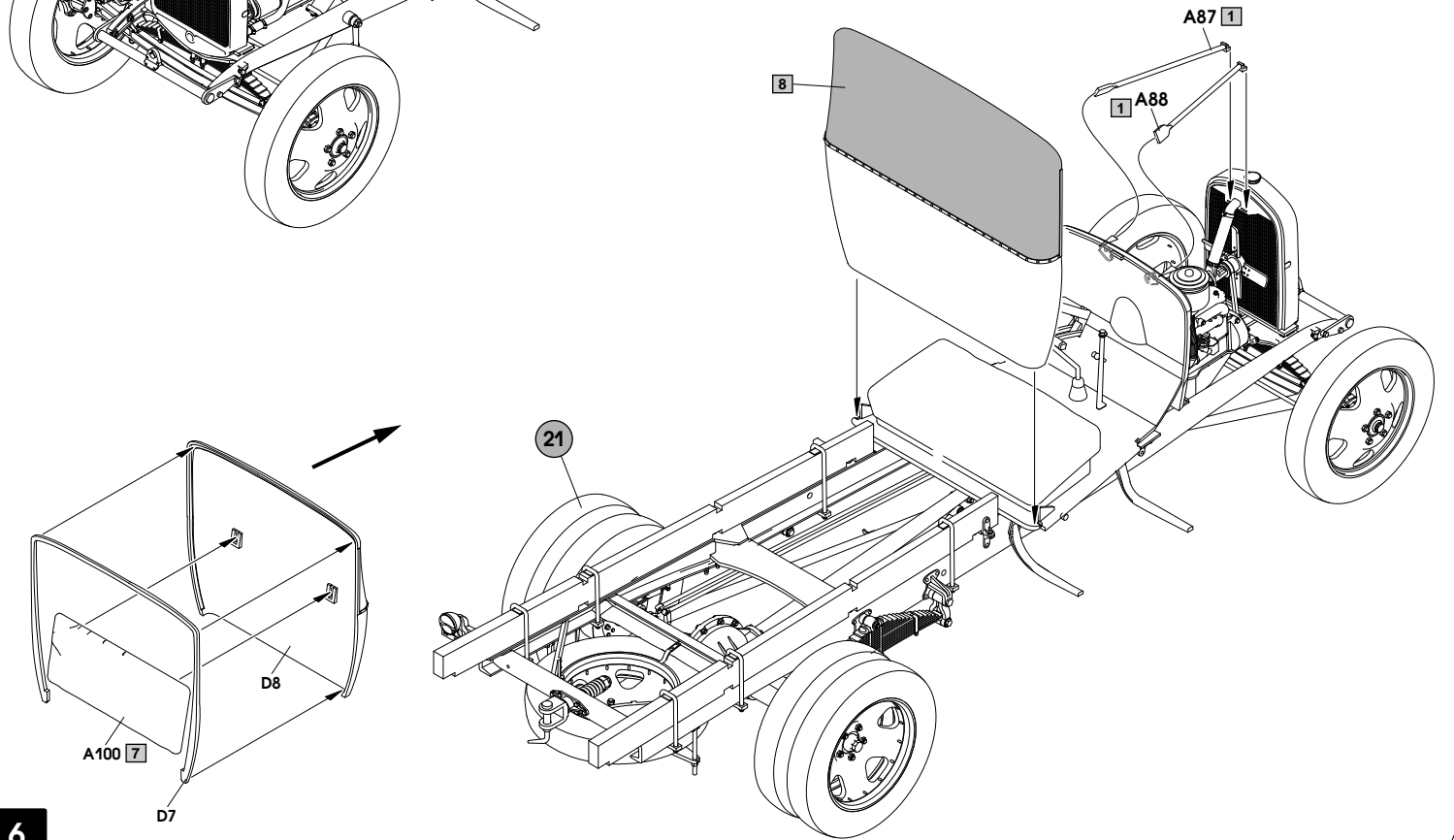
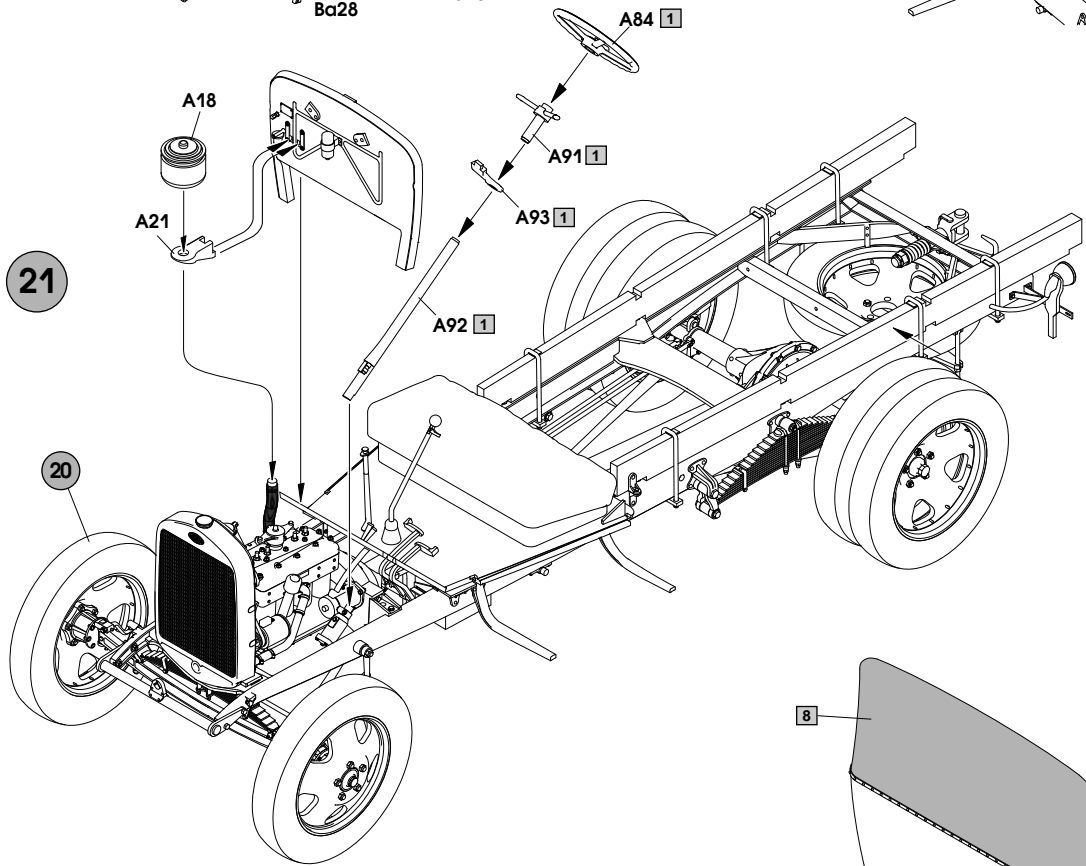
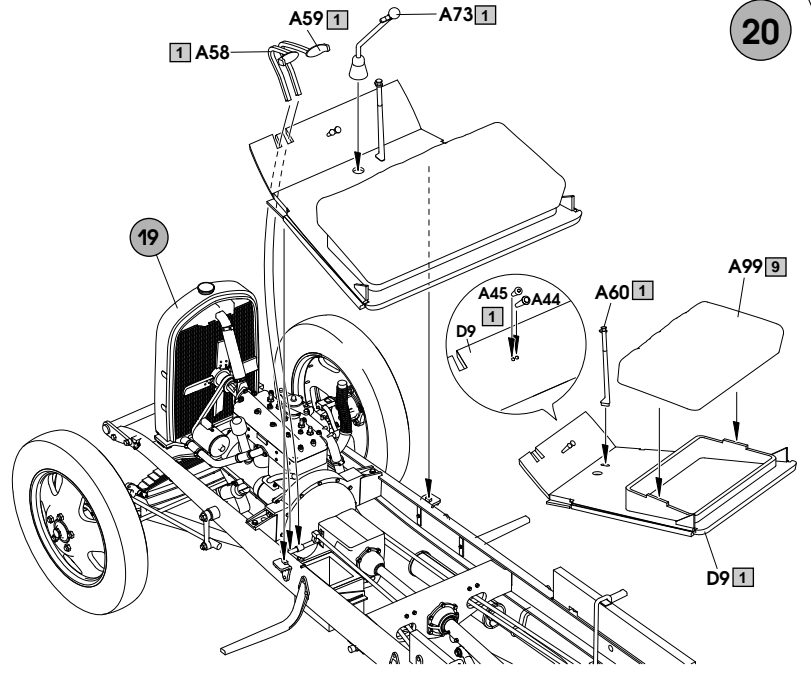
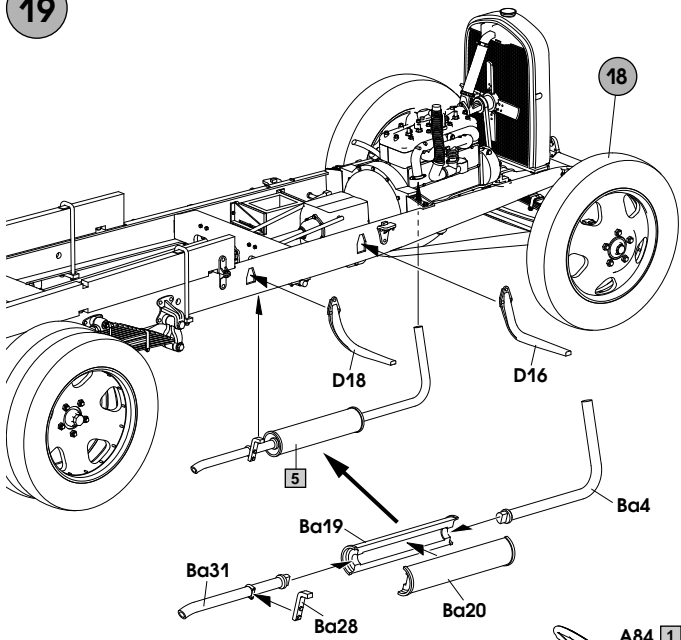


17 x2

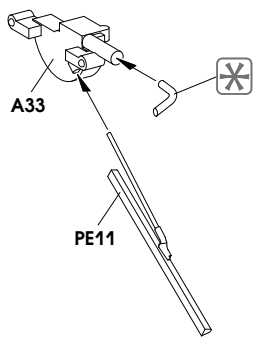


18

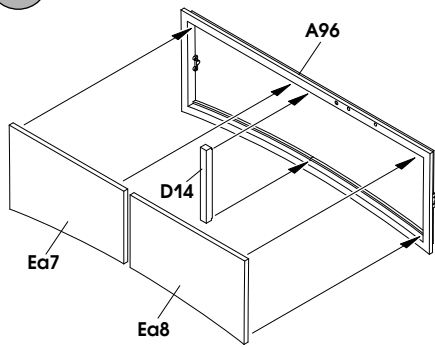




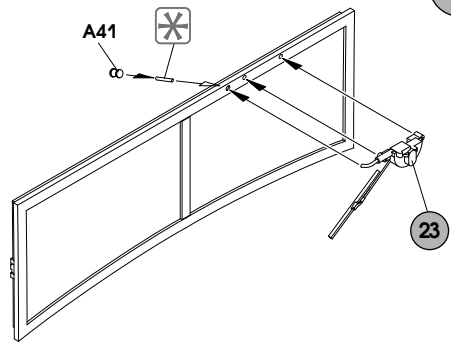
23



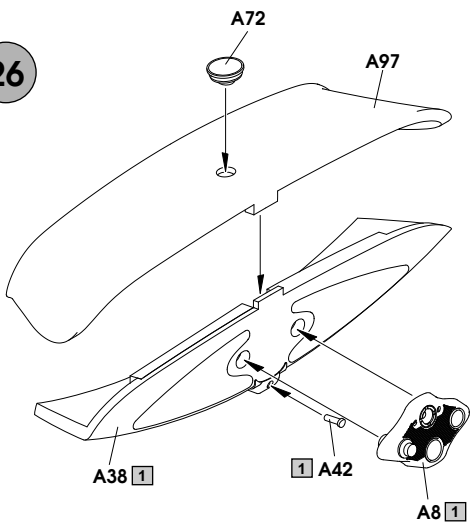
24



25



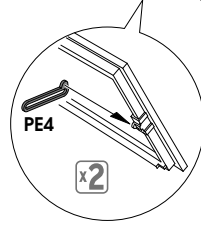
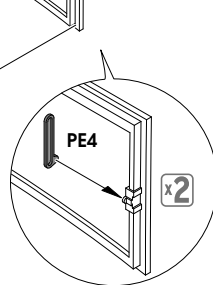
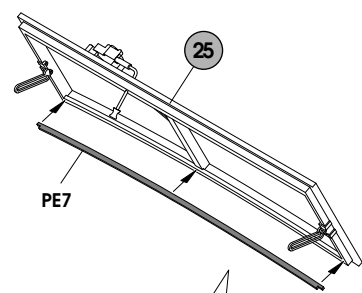
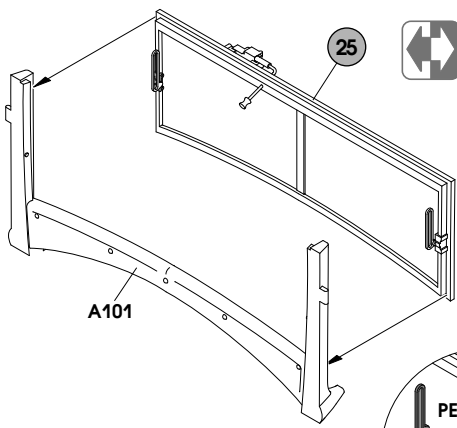
26



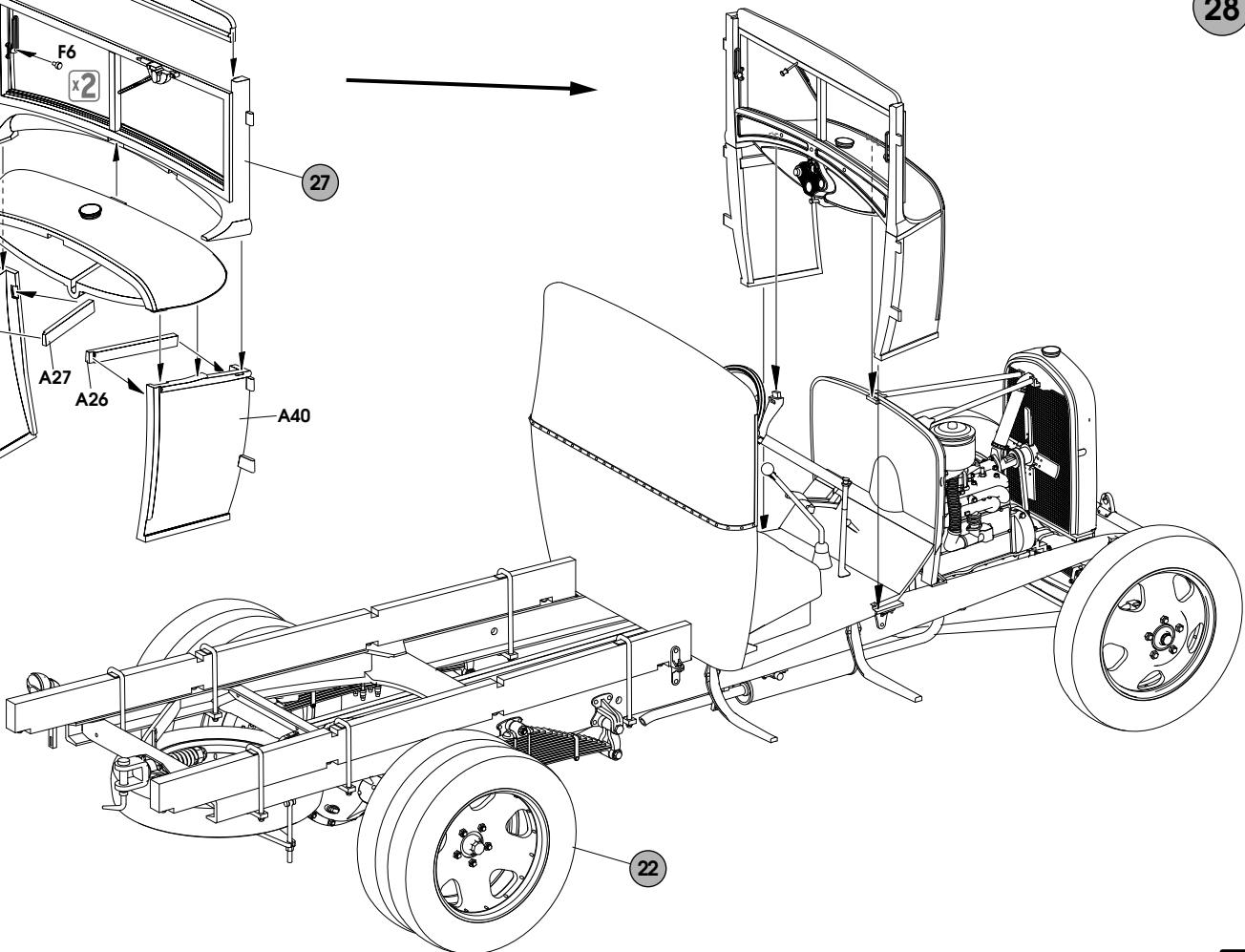
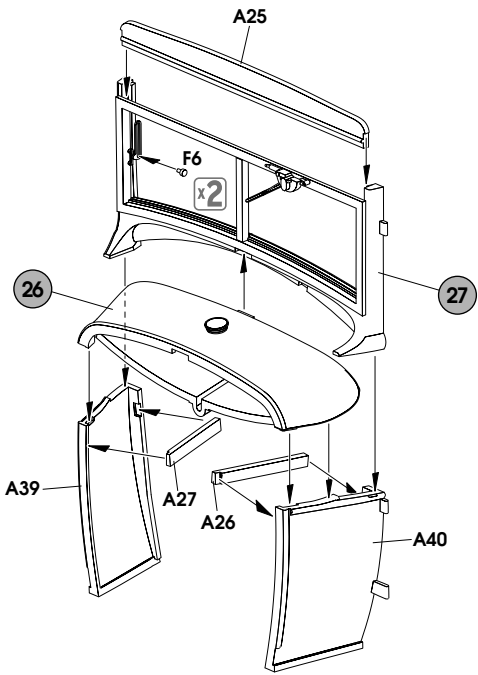
Variant with closed windshield
Закрытый вариант лобового стекла

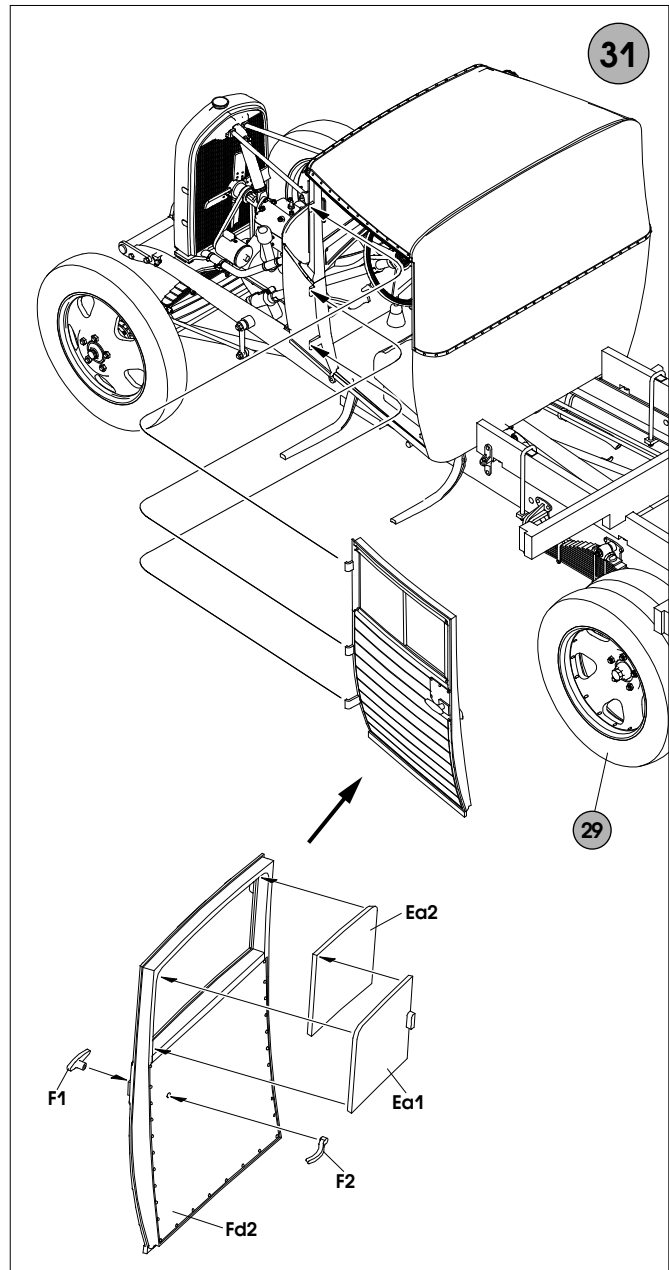
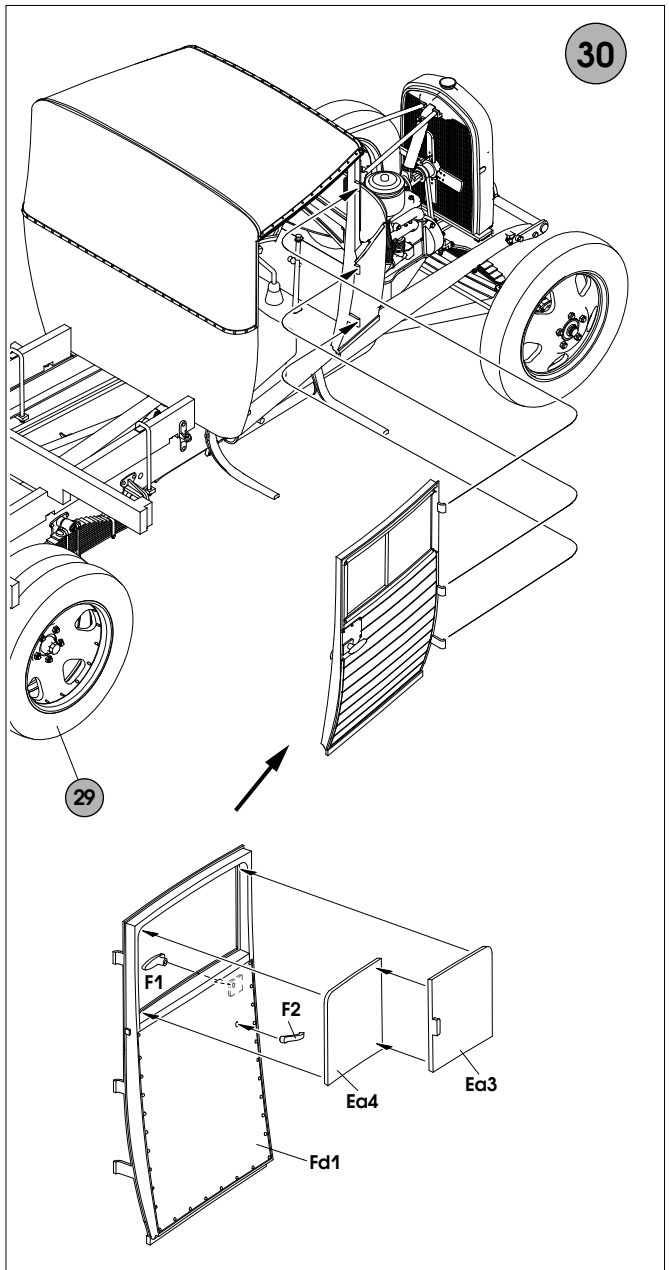
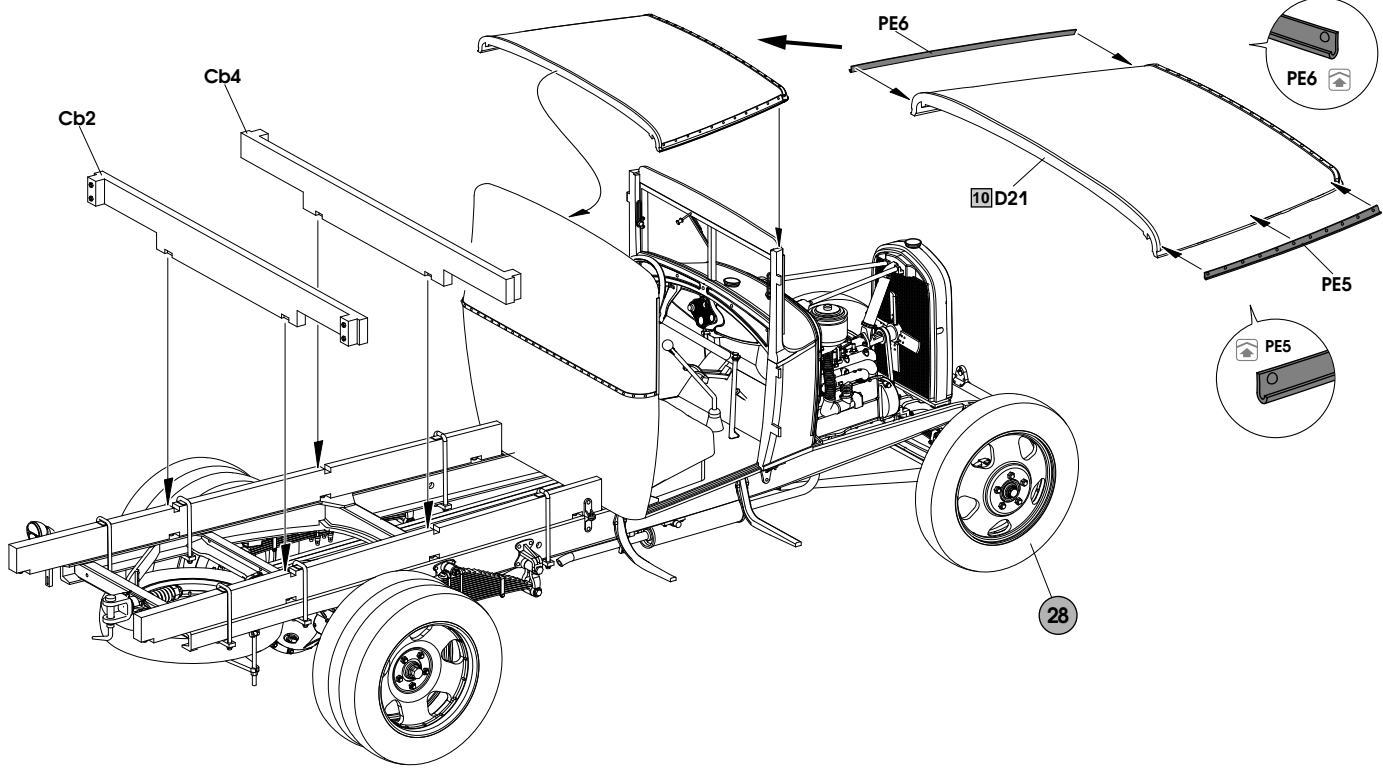
Variant with opened windshield
Открытый вариант лобового стекла

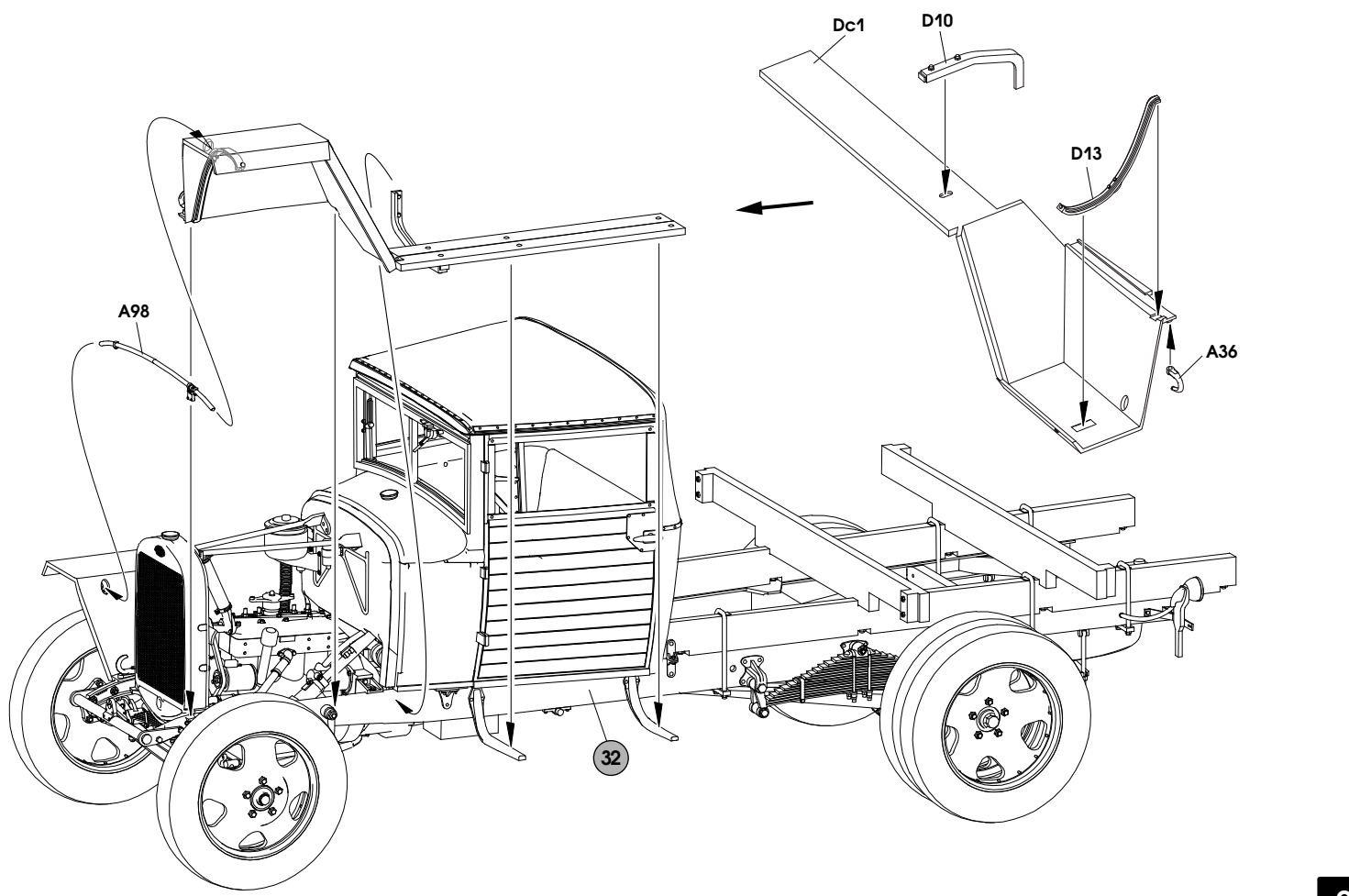
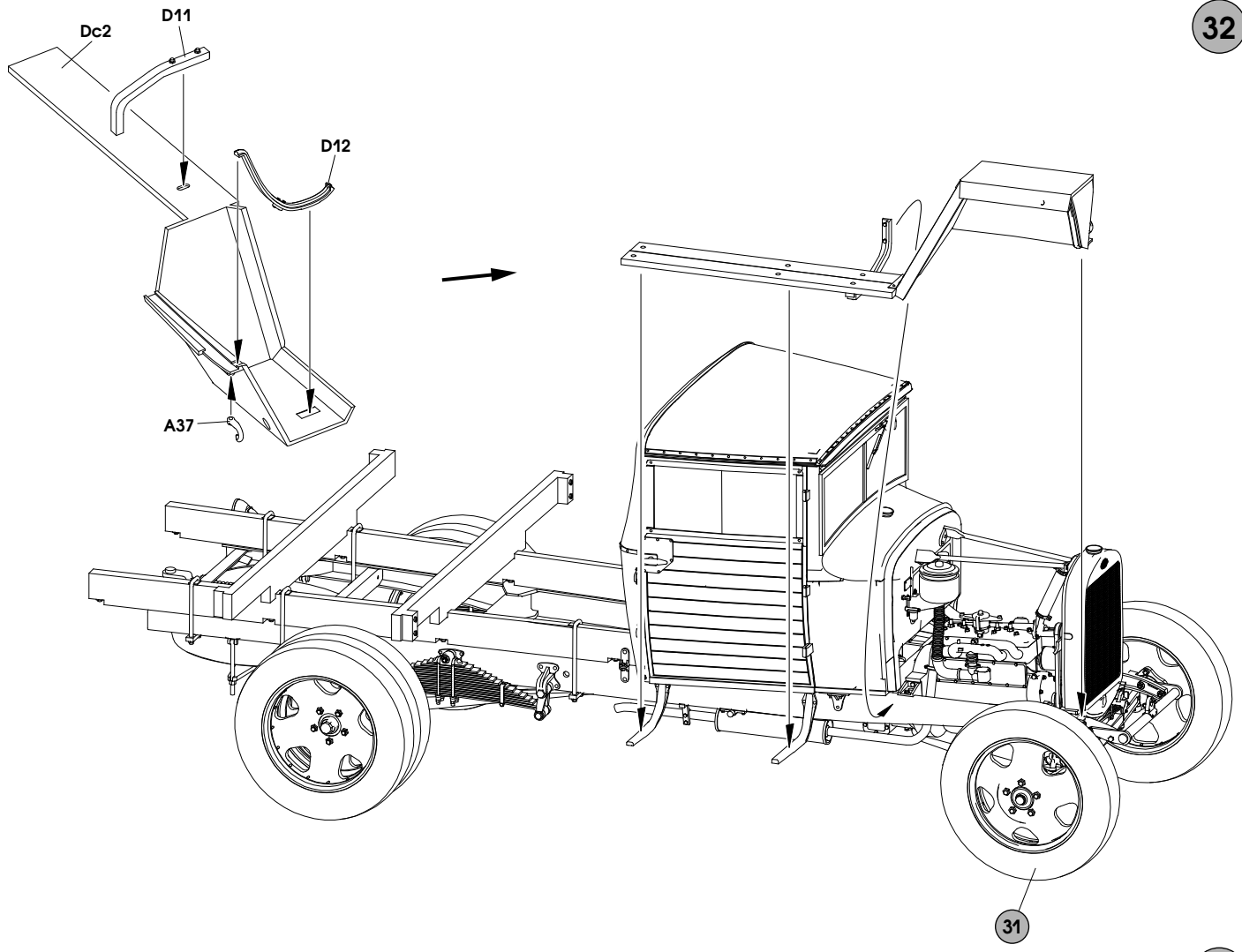
27



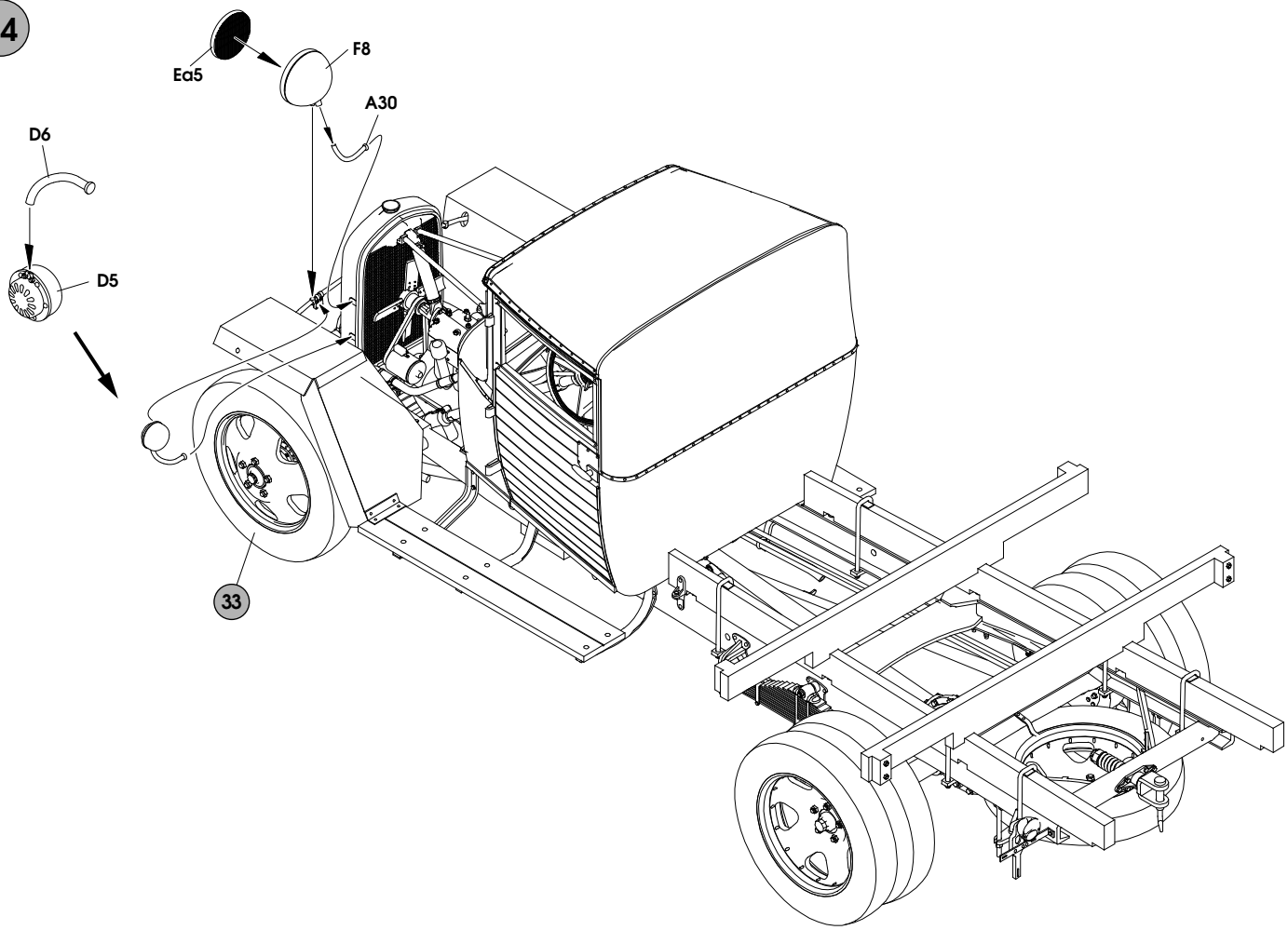
28







34



with rear-view mirror
с зеркалом заднего вида



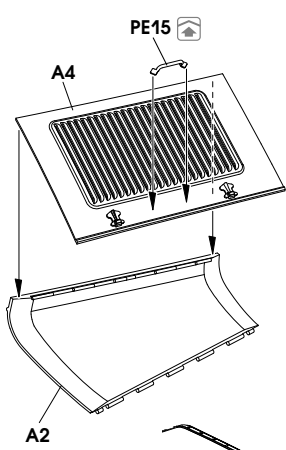
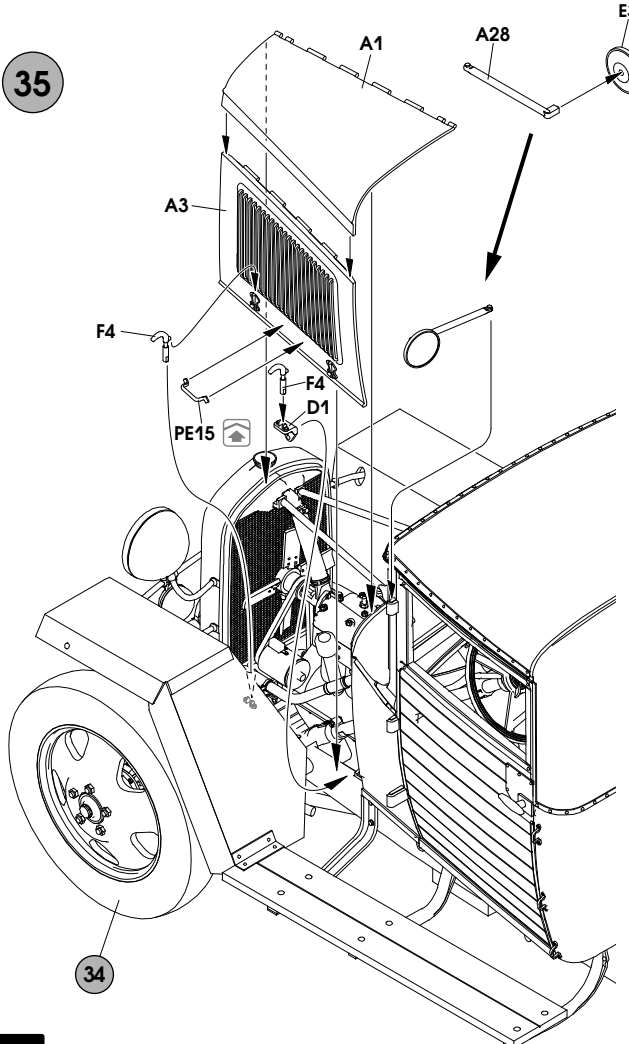
without rear-view mirror
без зеркала заднего вида

for variant with opened cover
для варианта с открытым капотом

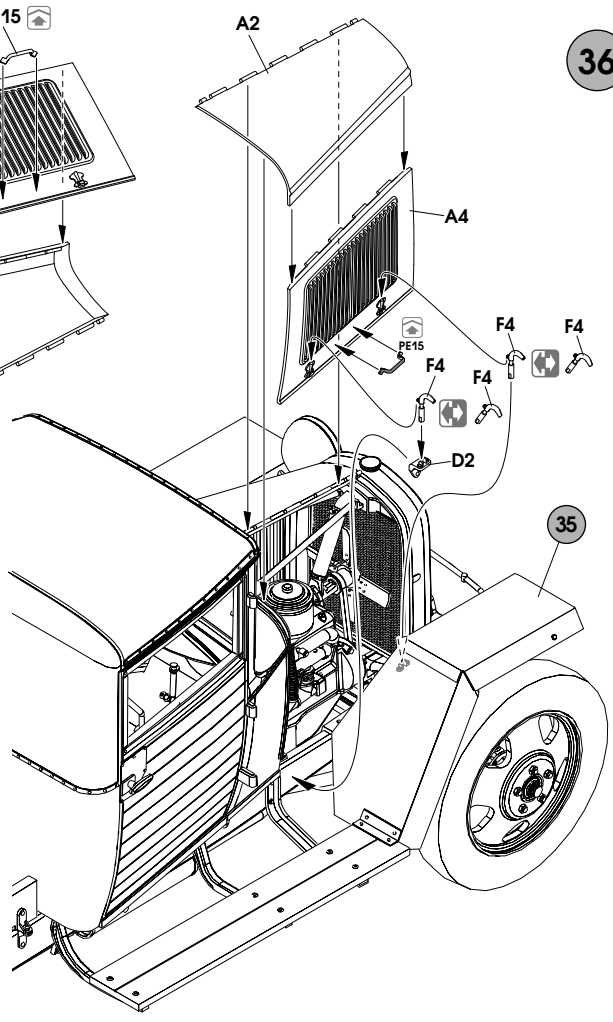


for variant with closed cover
для варианта с закрытым капотом

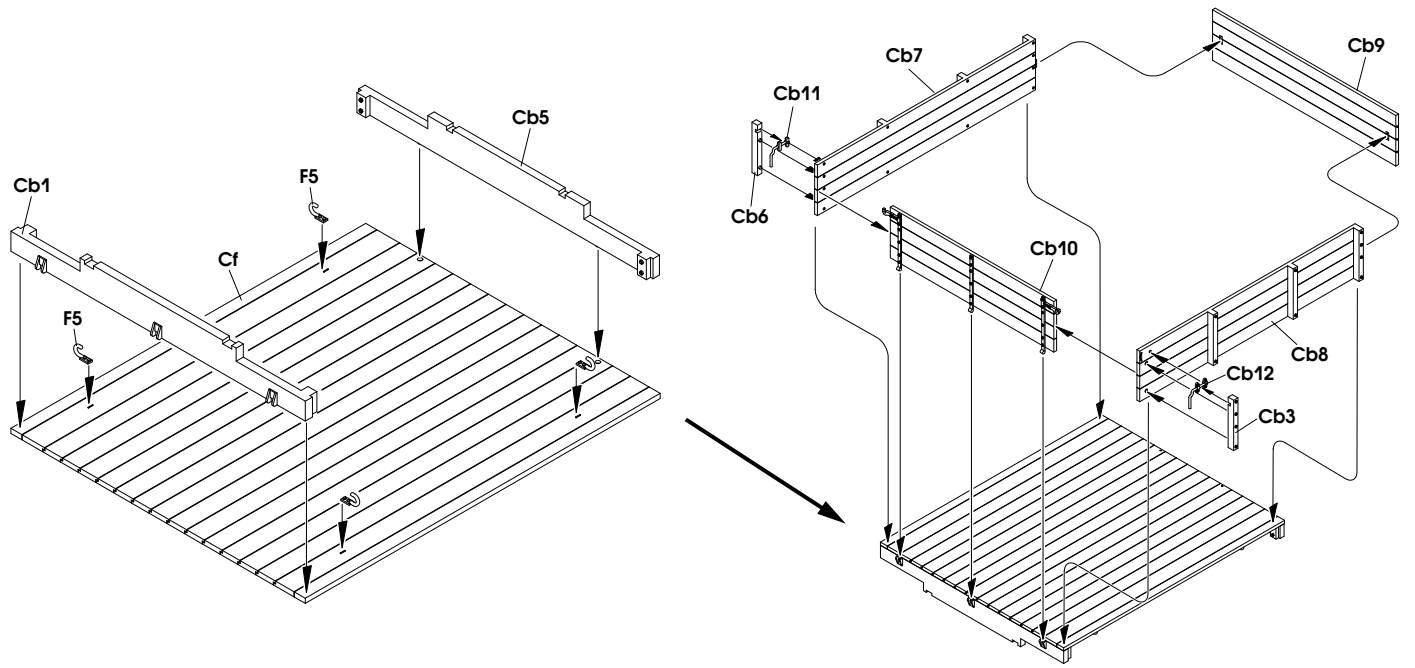
35



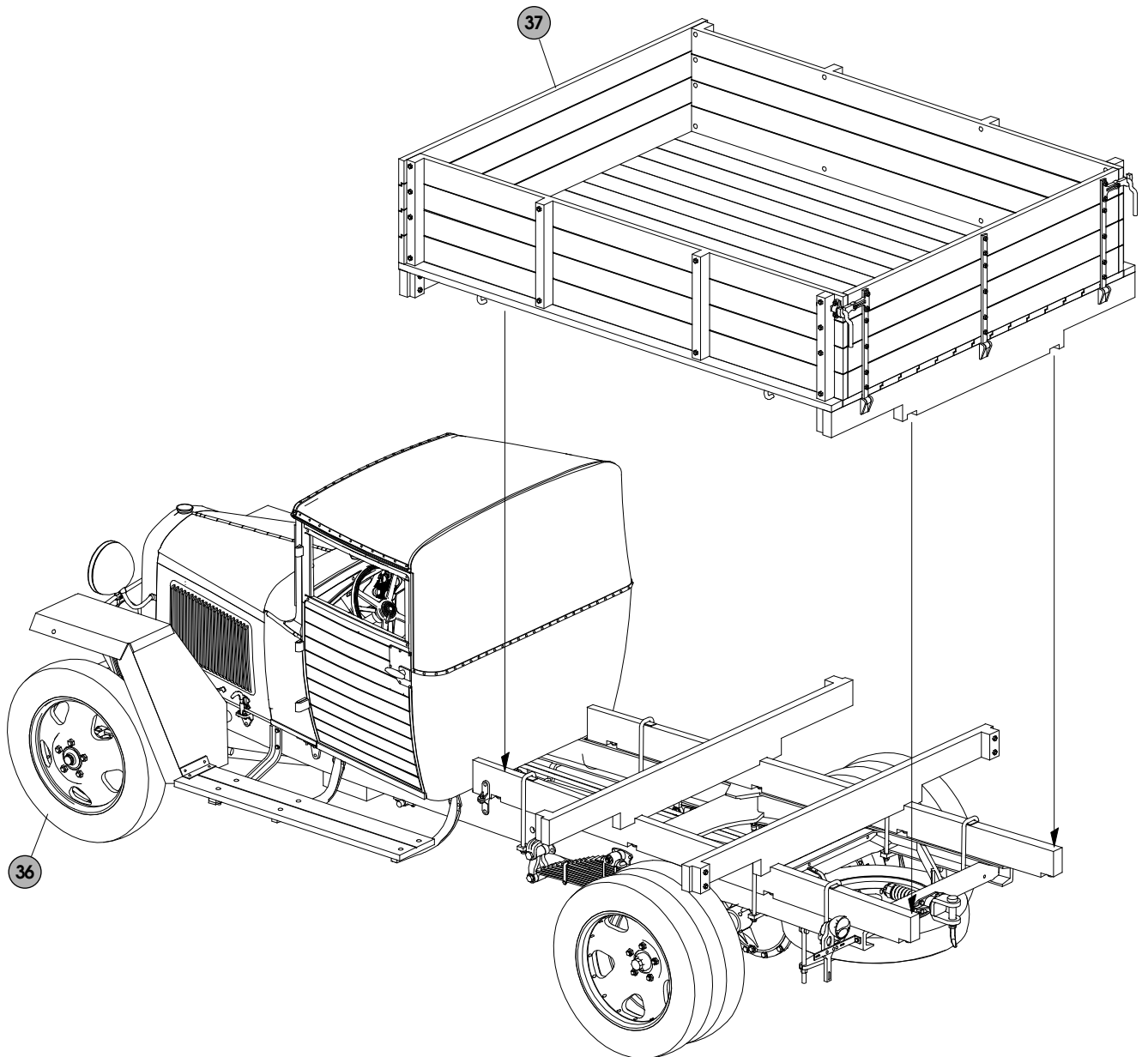
36



37



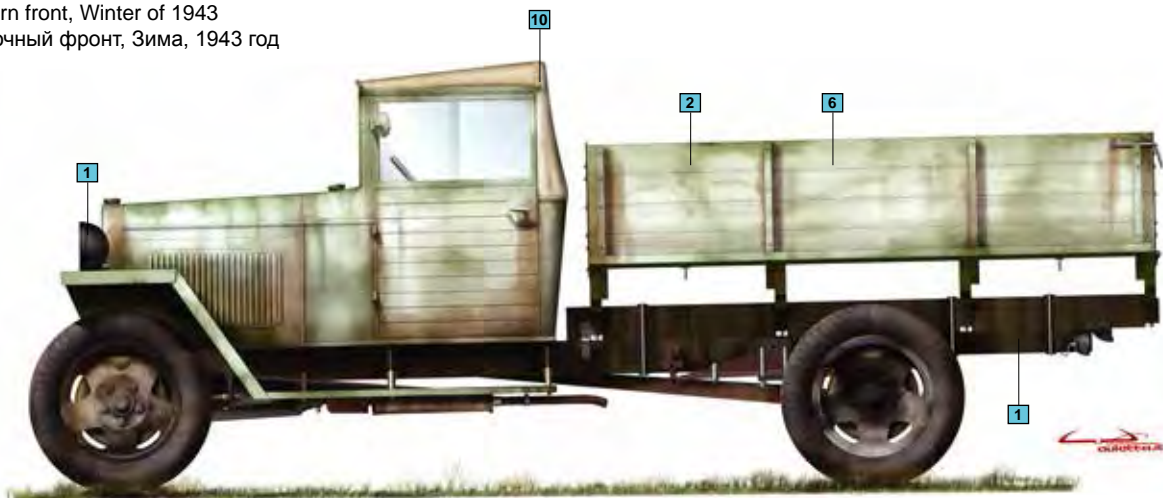
38



1 Unknown unit, The Battle of Kursk, Summer of 1943
неизвестная часть, Курская дуга, Лето, 1943 год



2 Eastern front, Winter of 1943
Восточный фронт, Зима, 1943 год



3 Eastern front, Ukraine, summer of 1944
Восточный фронт, Украина, лето 1944 года.

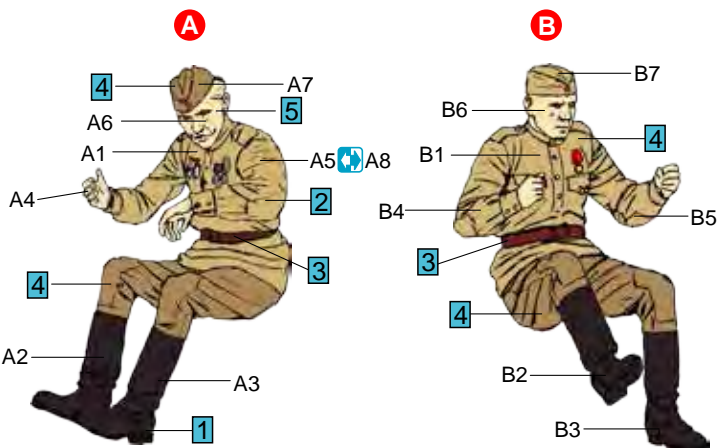


Chart colors for figures
Таблица цветов для фигур

Paint number
Номер краски

Variant of painting
Вариант окраски

No	Vallejo	TESTOR	TAMIYA	HUMBROL	REVELL	Mr. Color	Life Color	Color	Цвет
1	950	1749	XF1	33	8	33	LC02	Black	Черный
2	923	1742	XF60	81	16	39	UA112	Khaki	Хаки
3	843	1701	XF72	186	83	43	UA088	Brown	Коричневый
4	879	1711	XF49	84	86	55	UA015	Dark Khaki	Темный Хаки
5	815	1516	XF15	61	35	51	LC21	Skintone	Телесный

Chart colors for car
Таблица цветов для автомобиля

No	Vallejo	TESTOR	TAMIYA	HUMBROL	REVELL	Mr. Color	Life Color	Color	Цвет
1	950	1749	XF1	33	8	33	LC02	Black	Черный
2	894	1710	XF11 + XF59	105	48	23	UA001	Field Green	Зеленый
3	978	1706	XF60	93	16	19	UA081	Yellow-Earth	Желто-землистый
4	984	1540	XF9	10	81	133	LC67	Dark Brown	Темно-коричневый
5	846	1785	XF68	113	83	81	LC32	Rust	Ржавчина
6	951	1768	XF2	34	5	62	LC01	White	Белый
7	997	1546	X11	11	90	8	LC74	Silver	Серебро
8	817	1550	XF7	60	36	3	LC06	Red	Красный
9	843	1701	XF72	186	83	43	UA088	Brown	Коричневый
10	882	1712	XF49	102	86	55	UA112	Khaki	Хаки