



Via Pradazzo, 6/b  
40012 Calderara di Reno  
Bologna - Italy  
www.italeri.com

Conservare il presente  
indirizzo per future  
referenze

Retain this address  
for future  
reference

Made in Italy

1:72 scale

No 1236

# Sea Harrier FRS.1

EN

The British Aerospace Sea Harrier was a VTOL / STOVL (Short take-off and vertical landing) capable fighter, developed to equip the air arm sections of the British Royal Navy. It entered into service during the late '70s and early '80s with the main operational role of fleet air defence aircraft. In 1982 it was deployed on HMS Invincible and HMS Hermes during the Falklands war, fully demonstrating its operational effectiveness during the conflict. Unable to match the speed and flight characteristics of opposing aircraft such as the Mirage 111, it was nevertheless extremely manoeuvrable and reliable in all operating conditions. The Sea Harrier was equipped with an effective offensive armament capability, consisting of two 30mm ADEN guns installed in pods under the fuselage and by 4 sub-wing hardpoints to launch air-to-air missiles.

IT

Il British Aerospace Sea Harrier è un caccia con caratteristiche VTOL/STOVL (Short take-off and vertical landing) sviluppato per equipaggiare i reparti di volo imbarcati della Royal Navy Britannica. Entrò in servizio attivo tra la fine degli anni '70 e l'inizio degli anni '80 con il ruolo principale di difesa aerea della flotta. Nel 1982, imbarcato sulla HMS Invincible e sulla HMS Hermes partecipò alla guerra delle Falkland dimostrando la sua efficacia operativa. Sebbene dotato di caratteristiche di volo subsoniche, decisamente inferiori rispetto agli aerei avversari come il Mirage III, era estremamente manovrabile ed affidabile in ogni condizione operativa. Il Sea Harrier era inoltre dotato di un buon armamento offensivo costituito da due cannoni da 30 mm. ADEN, installati in pod sotto la fusoliera, e da 4 piloni subalari per l'impiego dei missili aria-aria.

DE

British Aerospace Sea Harrier ist ein Kampfflugzeug mit VTOL/STOVL-Eigenschaften (Short Take-off and Vertical Landing/kurzer Start und senkrechte Landung), das für die Ausrüstung der Flugzeugträger der britischen Royal Navy entwickelt wurde. Es wurde Ende der 1970er und Anfang der 1980er Jahre in den aktiven Dienst gestellt und hatte die Hauptaufgabe der Flottenluftverteidigung. Im Jahr 1982 war es auf der HMS Invincible und der HMS Hermes stationiert und wurde im Falklandkrieg eingesetzt, wo es seine Einsatzfähigkeit unter Beweis stellte. Trotz seiner Unterschall-Flugeigenschaften, die denen von Konkurrenzflugzeugen wie der Mirage III weit unterlegen waren, war es unter allen Einsatzbedingungen äußerst wendig und zuverlässig. Der Sea Harrier war auch mit einer guten Offensivbewaffnung ausgestattet, die aus zwei 30-mm-Kanonen bestand. ADEN, die in Gehäusen unter dem Rumpf installiert sind, und 4 Pylone für Luft-Luft-Raketen unter den Tragflächen.

EN

**WARNING:** Model for adult collector age 14 and over

IT

**ATTENZIONE:** Modello per collezionisti adulti di età superiore ai 14 anni

FR

**ATTENTION:** Modèle pour modélistes de 14 and et plus.

DE

**ACHTUNG:** Modellbausatz für Modellbauer über 14 Jahre.

NL

**WAARSCHUWING:** Geschikt voor 14 jaar en ouder.

ES

**ATENCIÓN:** Modelo para modelistas mayores de 14 años.



## EN ATTENTION - Useful advice!

STUDY THE INSTRUCTIONS CAREFULLY PRIOR TO ASSEMBLY. REMOVE PARTS FROM FRAME WITH A SHARP KNIFE OR A PAIR OF SCISSOR AND TRIM AWAY EXCESS PLASTIC. DO NOT PULL GL PARTS. ASSEMBLE THE PARTS IN NUMERICAL SEQUENCE. USE PLASTIC CEMENT ONLY AND USE CEMENT SPRAYING TO AVOID DAMAGING THE MODEL. BLACK ARROWS INDICATE PARTS TO BE GLUED TOGETHER. WHITE ARROWS INDICATE ON WHICH FRAME THE PARTS MUST BE ASSEMBLED WITHOUT USING CEMENT. THESE LETTERS (A - B - C...) INDICATE ON WHICH FRAME THE PARTS WILL BE FOUND. PAINT SMALL PARTS BEFORE DETACHING THEM FROM FRAME. REMOVE PAINT WHERE PARTS ARE TO BE CEMENTED. CROSSED OUT PARTS MUST NOT BE USED.

## IT ATTENZIONE - Consigli utili!

PRIMA DI INIZIARE IL MONTAGGIO STUDIARE ATTENTAMENTE IL DISEGNO. STACCARE CON MOLTA CURA I PEZZI DALLA STAMPATE. USANDO UN TAGLIA-BALSA OPPURE UN PAIO DI FORBICI E TOGLIERE UNA PICCOLA LAMINA O CON CARTA VETRO FINE EVENTUALI SBARATURE. MA STROCARE I PEZZI CON LE MANI. MONTARLI SEGUENDO L'ORDINE DELLE NUMERAZIONI DELLE TRIVOLE. ELIMINARE DALLA STAMPATA IL NUMERO DEL PEZZO APPENA MONTATO FACENDOGLI SOPRA UNA CROCE. LE FRECCIE NERE INDICANO I PEZZI DA INCOLLARE. LE FRECCIE BIANCHE INDICANO I PEZZI DA MONTARE SENZA COLLA. USARE SOLO COLLA PER POLISTIROLO. LE LETTERE (A - B - C...) AI LATI DEI NUMERI INDICANO LA STAMPATA OVE SI TROVA IL PEZZO DA MONTARE. I PEZZI SBARATI DA UNA CROCE NON SONO DA UTILIZZARE.

## DE ACHTUNG - Ein nützlicher Rat!

VOR DER MONTAGE DIE ZEICHNUNG NUMERISCH STUDIEREN. DIE EINZELNEN MONTAGETEILE MIT EINEM MESSER ODER EINER SCHERE VOM SPRITZLUNG SORFÄHIG ENTFERNEN. EVENTUELLE GRATE WERDEN MIT EINER KLINGE ODER EINEM SCHWÄBELPAPIER BESCHNITTEN. KEINESFALLS DIE MONTAGETEILE MIT DEN HÄNDEN ENTERNEN. BEI DER MONTAGE DER PEZELNUMERIERUNG FOLGEN. PEZEL ZEIGEN DIE ZU KLEBENDEN TEILE WÄHREND DIE WEISSEN PEZEL DIE OHNE LEIM ZU MONTIERENDEN TEILE ANZEIGEN. BITTE NUR PLASTIKLEBSTOFF VERWENDEN. DIE BUCHSTABEN (A - B - C...) NEBEN DEN NUMMERN ZEIGT FÜR WELCHEM SPRITZLUNG DER ZU MONTIERENDE TEIL ZU FINDEN. IST DIE MIT EINEM KREUZ MARKIERTEN TEILE SIND NICHT ZU VERWENDEN.

FR

Le British Aerospace Sea Harrier est un avion de chasse présentant les caractéristiques suivantes VTOL/STOVL (Short take-off and vertical landing) développé pour équiper les services de vol embarqués de la Royal Navy Britannique. Il est entré en service actif à la fin des années 70 et le début des années 80 avec pour rôle principal la défense aérienne de la flotte. En 1982, embarqué sur les HMS Invincible et HMS Hermes il participa à la guerre des Malouines, prouvant ainsi son efficacité opérationnelle. Bien que doté de caractéristiques de vol subsoniques, bien inférieures à celles d'avions concurrents comme le Mirage III, il était extrêmement maniable et fiable dans toutes les conditions d'exploitation. Le Sea Harrier était également équipé d'un bon armement offensif composé de deux canons de 30 mm. ADEN, positionnés sous le fuselage, et de 4 pylônes sous les ailes pour l'utilisation des missiles air-air.

ES

El British Aerospace Sea Harrier es un avión de caza con características VTOL/STOVL (despegue corto y aterrizaje vertical) desarrollado para equipar las unidades de vuelo embarcadas de la Royal Navy británica. Entró en servicio activo entre finales de los años setenta y principios de los ochenta con la función principal de defensa aérea de la flota. En 1982, se embarcó en el HMS Invincible y el HMS Hermes y participó en la guerra de las Malvinas, demostrando su eficacia operativa. Aunque estaba dotado de características de vuelo subsónicas, muy inferiores a las de aviones adversarios como el Mirage III, era extremadamente maniobrable y fiable en todas las condiciones operativas. El Sea Harrier también estaba dotado de un buen armamento ofensivo dotado de dos cañones ADEN de 30 mm, instalados en un pod debajo del fuselaje, y cuatro pilones subalares para el empleo de misiles aire-aire.

RU

Бритиш Аэроспейс «Си Харриер» - это истребитель с характеристиками VTOL (vertical take-off and landing - вертикальный взлёт и посадка)/STOVL (Short take-off and vertical landing - укороченный взлет и вертикальная посадка), разработанный для комплектации палубных летных подразделений Королевского военно-морского флота Великобритании. Был принят на вооружение в конце 70-х, начале 80-х годов главным образом с целью воздушной защиты морского флота. В 1982 году на борту HMS Invincible и HMS Hermes принял участие в Фолклендской войне, доказав свою эффективность во время операций. Несмотря на то, что его дозвуковая скорость в значительной степени уступала скорости самолетов противника, таких как Мираж III, он являлся чрезвычайно маневренным и надежным в любых оперативных условиях. Кроме того, «Си Харриер» имел хорошее боевое оснащение, был вооружен двумя подвесными 30-мм пушками ADEN, установленными под фюзеляжем, и 4 подкрыльными пилонами для использования ракет класса «воздух-воздух».

## FR ATTENTION - Conseils utiles!

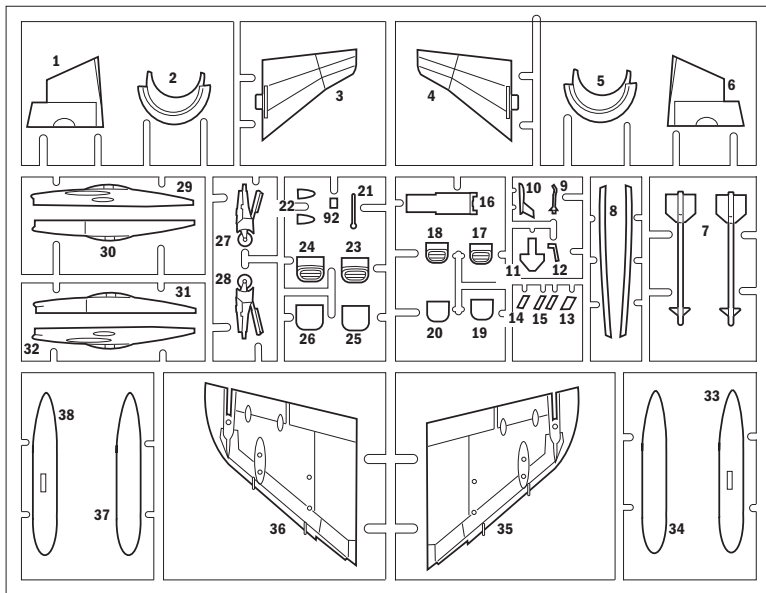
AVANT DE COMMENCER LE MONTAGE, ETUDIER ATTENTIVEMENT LE DESSIN. DETACHER AVEC BEAUCOUP DE SOIN LES MORCEAUX DES MOULES EN USANT UN MASSICOT OU BIEN UN PAIR DE CISEAUX ET COUPER AVEC UNE PETITE LAME AVEC DE PAPIER DE VITRE EBARBAGES EVENTUELS. JAMAIS DETACHER LES MORCEAUX AVEC LE MAINS MONTER LES EN SUIVANT L'ORDRE DE LA NUMERATION DES TABLES. ELIMINER DE LA MOULE LE NUMERO DE LA PIECE QUI VIENT D'ETRE MONTÉE. EN LE BIFFANT AVEC UNE CROIX. LES FLECHES NOIRRES INDIQUENT LES PIÉCES À COLLER. LES FLECHES BLANCHES INDIQUENT LES PIÉCES À MONTER SANS COLLE. EMPLOYER SEULEMENT DE LA COLLE POUR POLYSTYROL. LES LETTRES (A - B - C...) AUX CÔTÉS DES NUMÉROS INDIQUENT LA MOULE OÙ SE TROUVE LA PIÉCE À MONTER. LES PIÉCES MARQUÉES PAR UNE CROIX NE SONT PAS À UTILISER.

## ES ATENCION - Consejos útiles!

ESTUDIAR LAS INSTRUCCIONES CUIDADOSAMENTE ANTES DE COMENZAR EL MONTAJE. SEPARAR LAS PIEZAS DE LAS BANDEJAS CON UN CUCHILLO AFILADO O UN PARR DE TUERAS Y RETIRAR EL EXCESO DE PLÁSTICO O RESINA. NO ARRANCAR LAS PIEZAS. MONTAR LAS PIEZAS EN ORDEN NUMÉRICO. UTILIZAR SOLAMENTE PEGAMENTO PARA PLÁSTICO Y EN POCO CANTIDAD PARA EVITAR QUE SE DANE EL MODELO. LAS FLECHAS NEGRAS INDICAN LAS PIEZAS QUE SE DEBEN PEGAR JUNTAS. LAS FLECHAS BLANCAS INDICAN LAS PIEZAS QUE DEBEN ENSAMBLARSE SIN USAR PEGAMENTO. LAS LETRAS (A - B - C...) INDICAN EN QUE BANDEJA SE ENCUENTRAN LAS PIEZAS. PINTAR LAS PIEZAS PEQUEÑAS ANTES DE SEPARARLAS DE LA BANDEJA. RETIRAR LA PINTURA DE LOS LUGARES POR DONDE SE DEBAN PEGAR LAS PIEZAS.

## RU ПРЕДУПРЕЖДЕНИЕ - советы!

ПЕРЕД ТЕМ КАК ПРИБЛИЖИТЬ К СБОРКЕ, ВНИМАТЕЛЬНО ИЗУЧИТЬ ЧЕРТЕЖ. ОЧЕНЬ ОСТОРОЖНО ОТДЕЛЯТЬ РАСПЕЧАТАННЫЕ ЭЛЕМЕНТЫ, ИСПОЛЬЗОВАТЬ ДЛЯ ЭТОГО КАНИЦЕРНЫЙ НОЖ ИЛИ ПАРУ КОНИКОВ, СНИТЬ НЕОБХОДИМО С ПОМОЩЬЮ ТОНКОГО ЛЕЗВИЯ ИЛИ С ПОМОЩЬЮ АБРАЗИВНОЙ БУМАГИ. НЕ СПЕШИТЬ ЭЛЕМЕНТЫ РАЗБИТЬ. ВЫПОЛНИТЬ СБОРКУ СОГЛАСНО ПОРЯДКУ НУМЕРАЦИИ ТАБЛИЦ, УДАЛИТЬ ИЗ СПЛЕСКА ТОЛЬКО ТО, ЧТО СОБРАЛИ ДЕТАЛЬ. ПЕРЕ-ЕВЫБИВ ЕЕ ЧЕРНЫЕ СТРЕЛКИ УКАЗЫВАЮТ ДЕТАЛИ ДЛЯ СБОРКИ, БЕЛЫЕ СТРЕЛКИ УКАЗЫВАЮТ ДЕТАЛИ, КОТОРЫЕ СБОИРАЮТ БЕЗ КЛЕИ. ИСПОЛЬЗОВАТЬ ТОЛЬКО КЛЕИ ДЛЯ ПОЛИСТАИР. БУКВЫ (А - В - С...) НА ПРОНУМЕРОВАННОЙ СТОРОНЕ УКАЗЫВАЮТ, ГДЕ НАХОДИТСЯ ДЕТАЛЬ. ПЕРЕ-ЕВЫБИВ ДЕТАЛИ НЕ ИСПОЛЬЗУЮТ.

**A****SUGGESTED COLORS****A****FLAT LIGHT GHOST GRAY**

F.S. 36375

ITALERI ACRYLICPAINT - 4762AP

**B****FLAT BLACK**

F.S. 37038

ITALERI ACRYLICPAINT - 4768AP

**C****FLAT FIELD DRAB**

F.S. 30118

ITALERI ACRYLICPAINT - 4708AP

**D****FLAT WHITE**

F.S. 37875

ITALERI ACRYLICPAINT - 4769AP

**F****FLAT GUN METAL**

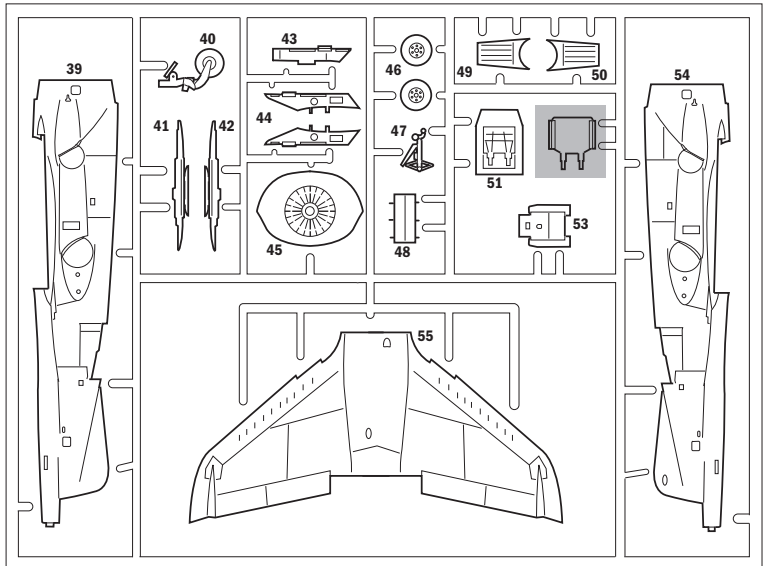
F.S. 37200

ITALERI ACRYLICPAINT - 4681AP

**E****METAL FLAT ALUMINIUM**

F.S. 37178

ITALERI ACRYLICPAINT - 4677AP

**B****G****FLAT DARK GHOST GRAY**

F.S. 36320

ITALERI ACRYLICPAINT - 4761AP

**H****FLAT SAND**

F.S. 33531

ITALERI ACRYLICPAINT - 4720AP

**J****GLOSS RED**

F.S. 11302

ITALERI ACRYLICPAINT - 4605AP

**K****GLOSS GREEN**

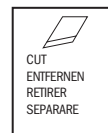
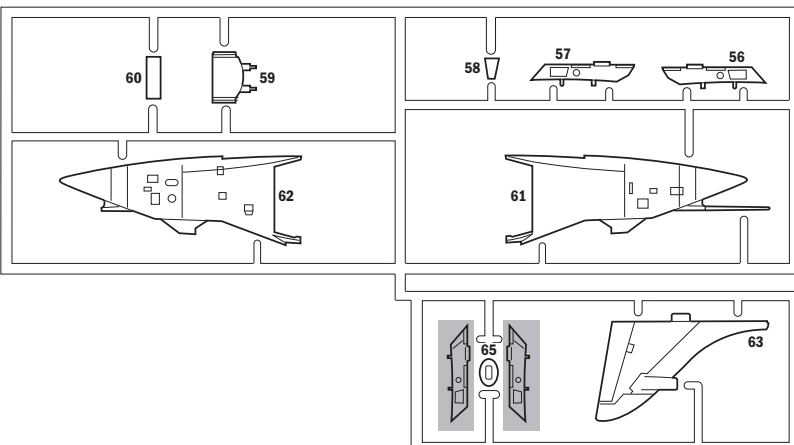
F.S. 14090

ITALERI ACRYLICPAINT - 4669AP

**L****FLAT OLIVE DRAB**

F.S. 37087

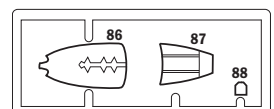
ITALERI ACRYLICPAINT - 4728AP

**C**

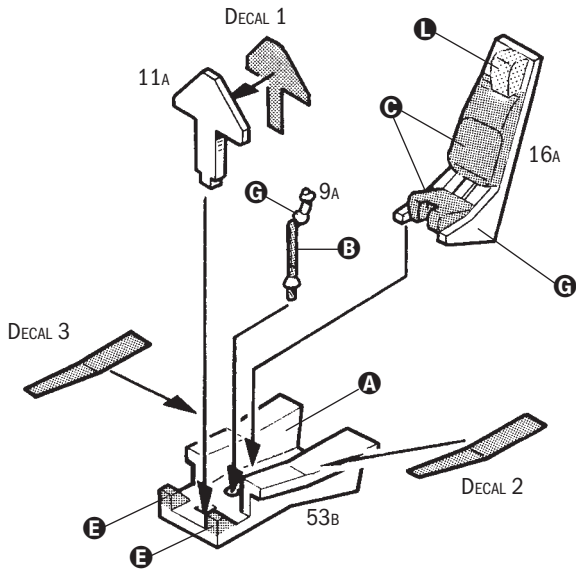
Parts not for use  
Telle werden nicht  
verwendet

Parti da non utilizzare

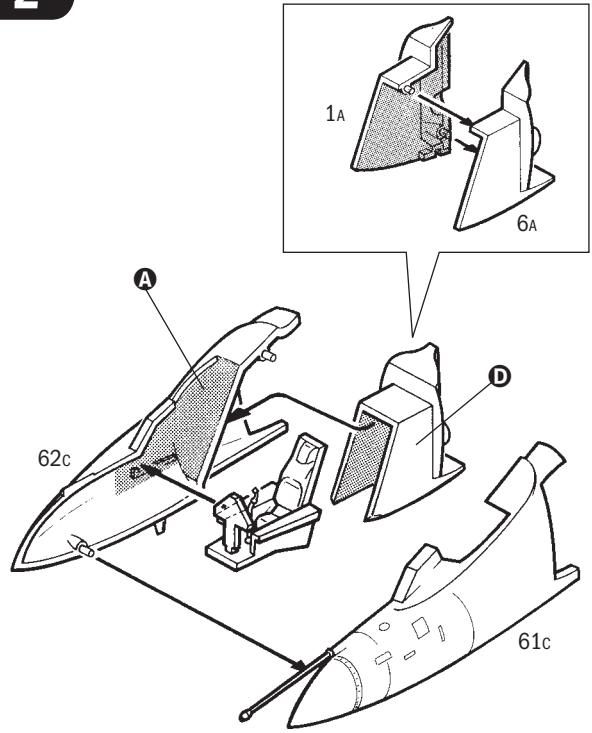
Pièces à ne pas  
utiliser

**D**

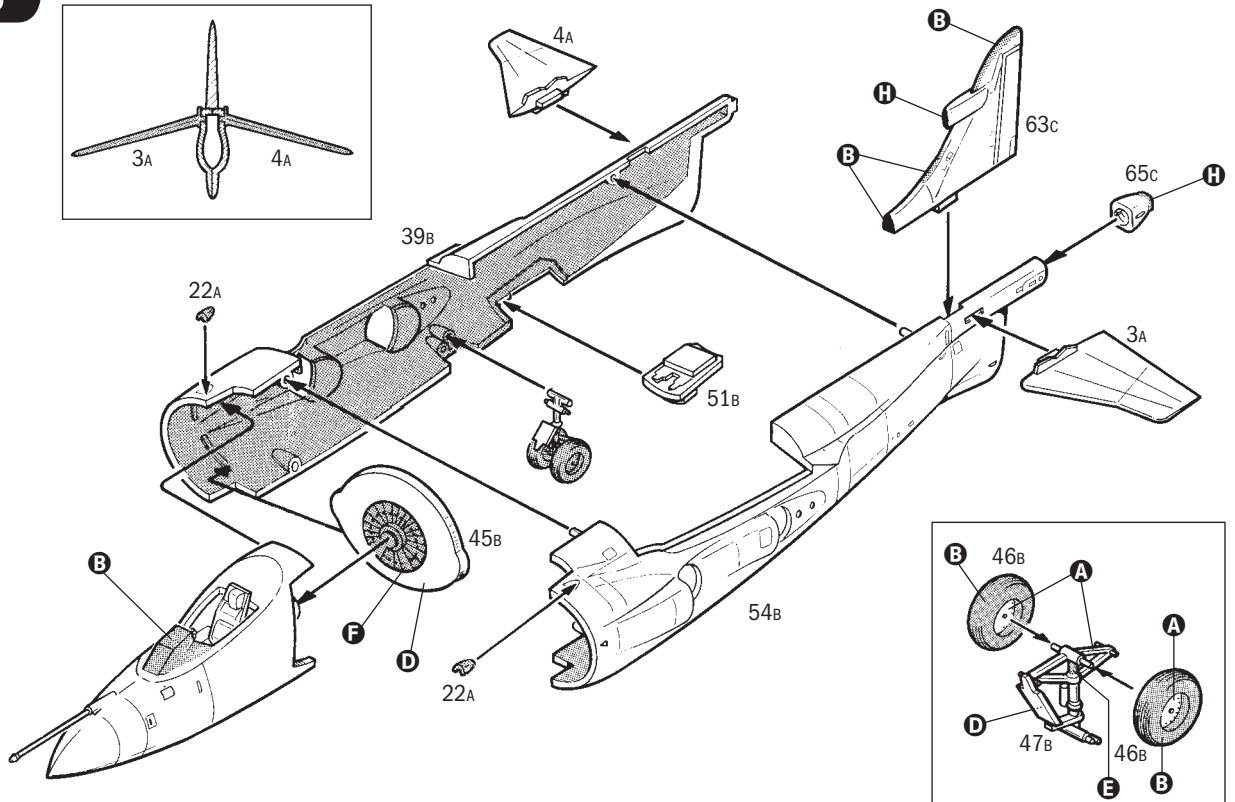
1



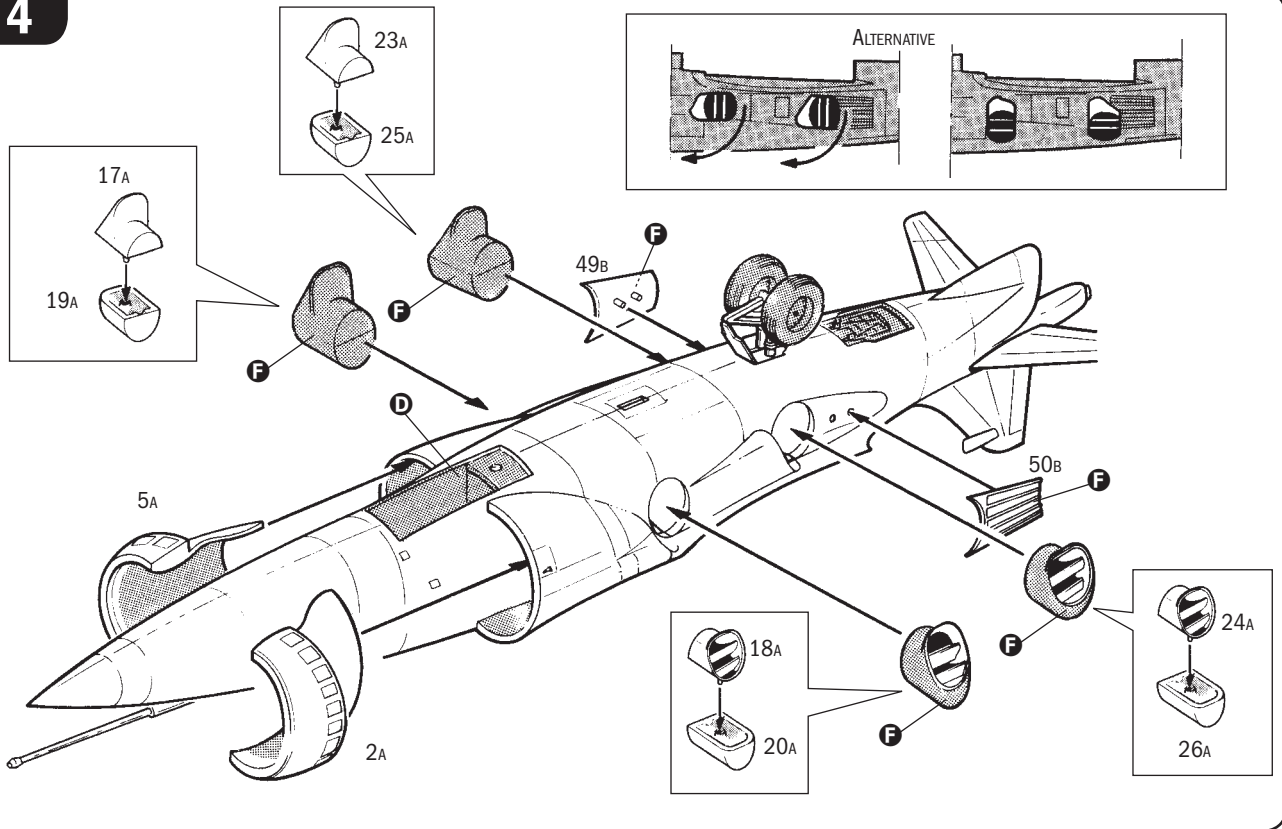
2



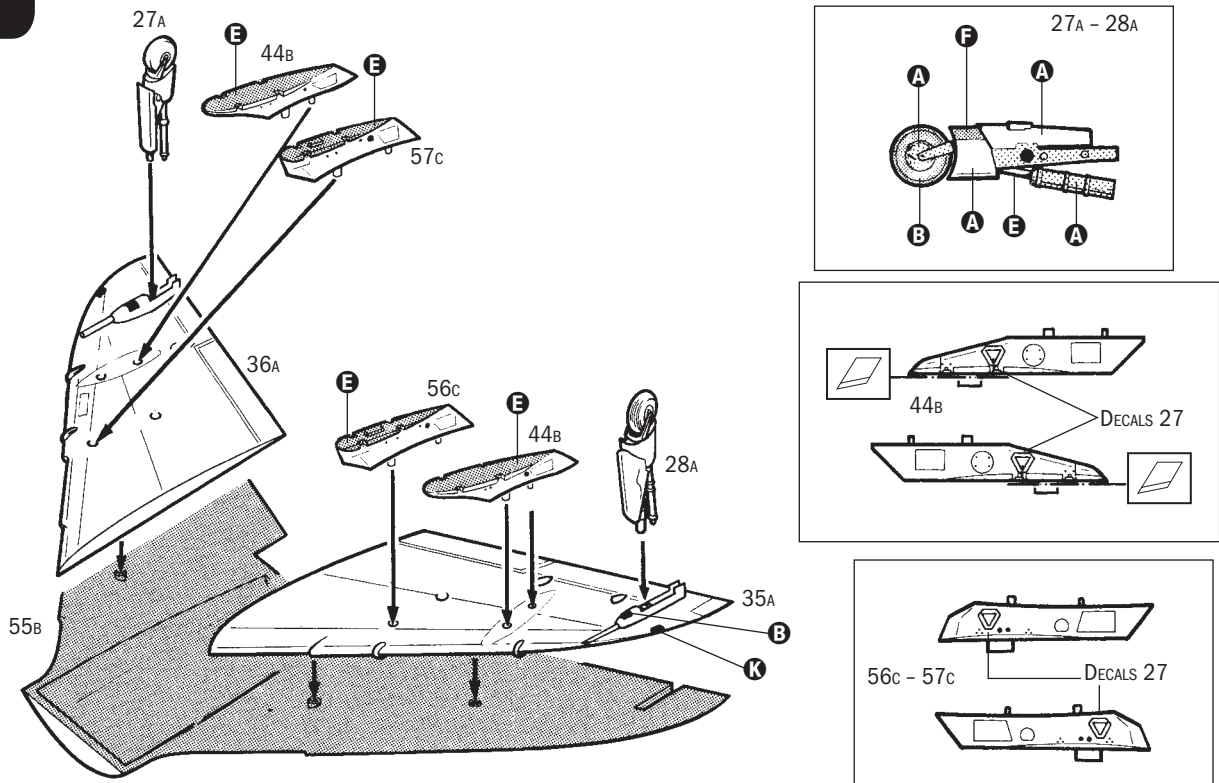
3



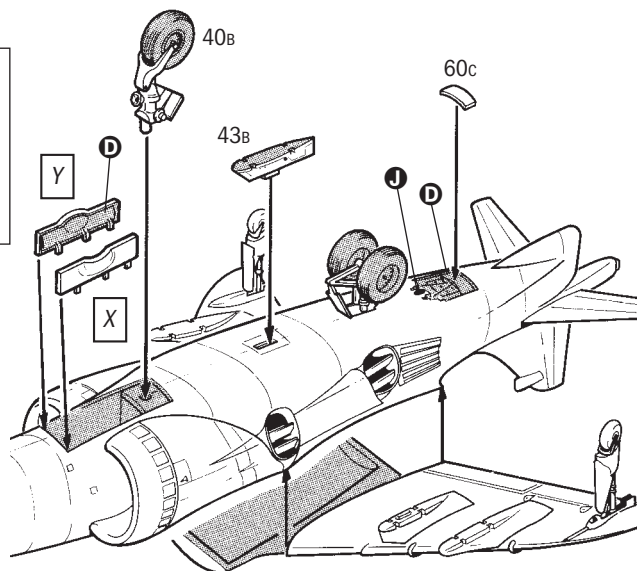
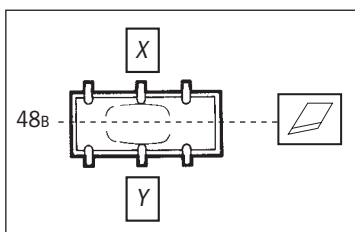
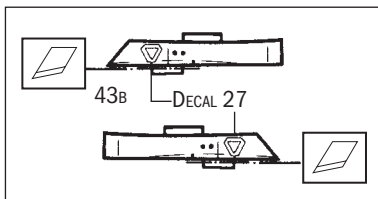
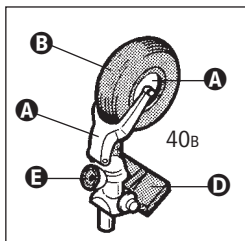
4



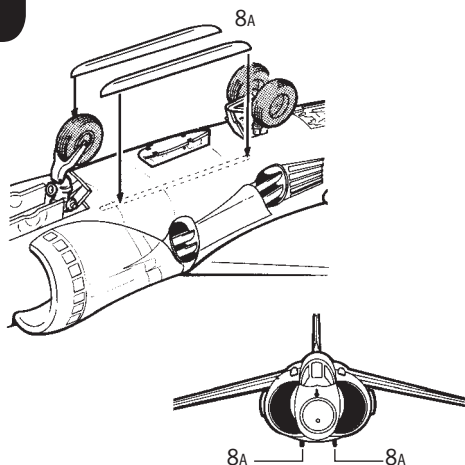
5



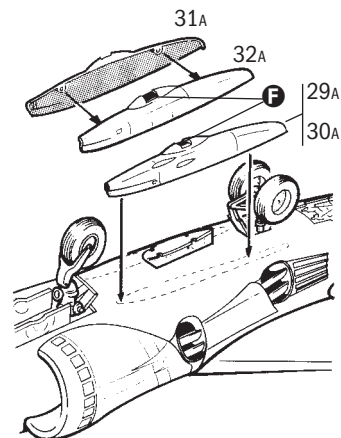
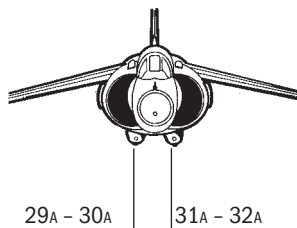
6



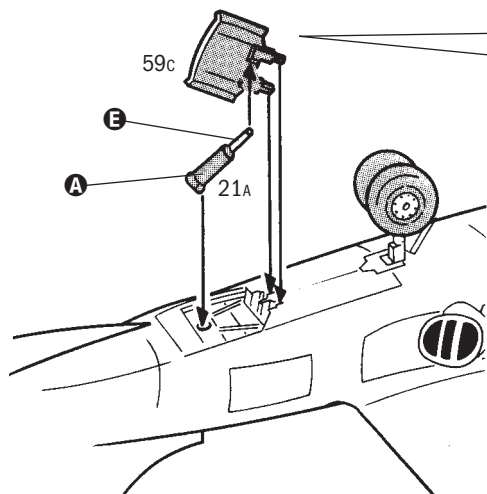
7



ALTERNATIVE



8



VERSION A



DECAL INSIDE

DECAL 8A

VERSION B



DECAL INSIDE

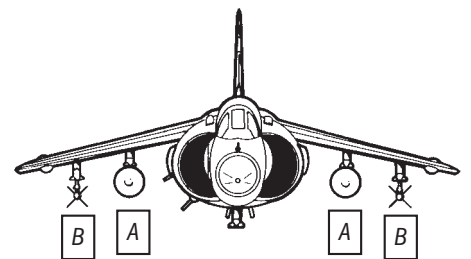
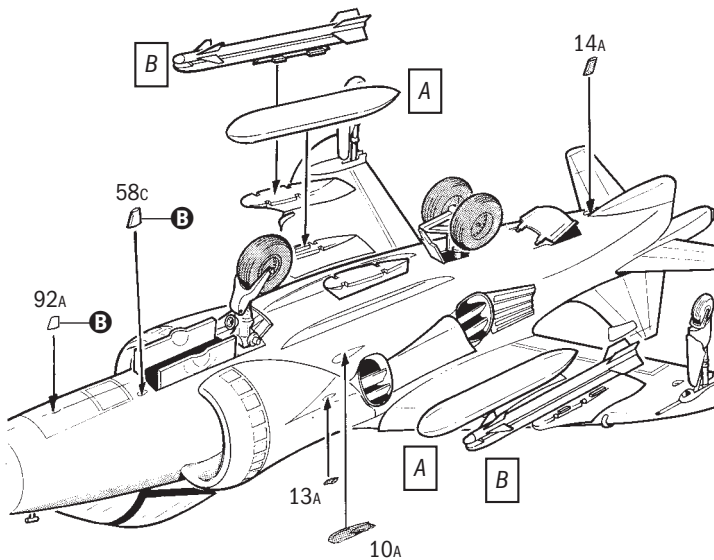
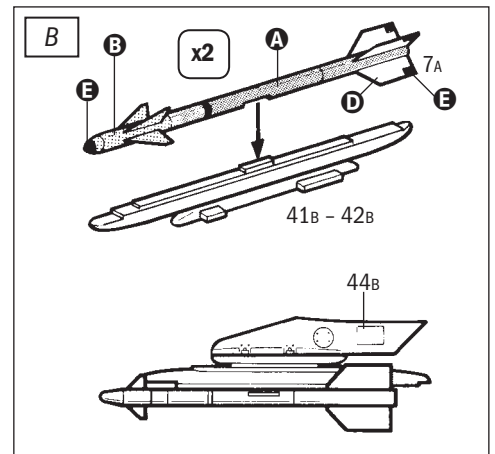
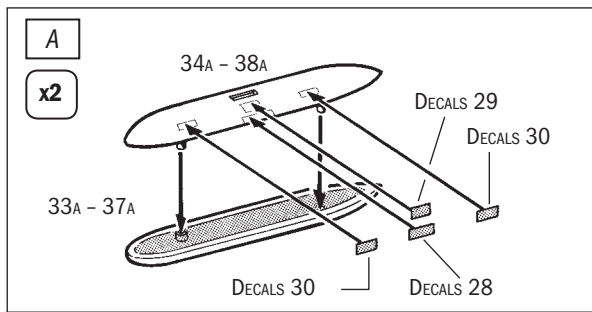
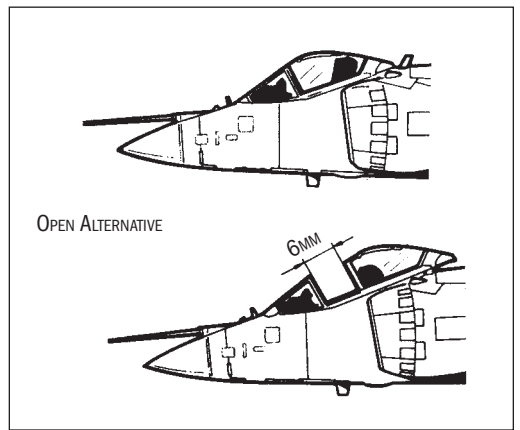
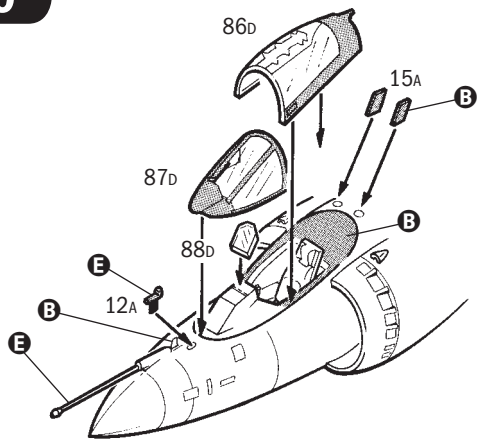
DECAL 8B

VERSION C



DECAL INSIDE

DECAL 9C



Istruzioni per l'applicazione delle decalcomanie. Ritagliare le decalcomanie occorrenti dal foglio, immergerle in un bicchiere di acqua pulita per circa 20", metterle in posizione sul modello e farle scivolare dalla carta; per una migliore aderenza compprimerle con una pezuola pulita.

Direction for applying the decals: cut the required decals out of the sheet; dip the into a glass of clean water for about 20"; position the decals on the kit, letting them slide from the paper. For a better adesion, press them by means of a clean rag.

Påläggning av decaler: klipp ut den decal som skall användas och doppa den i ett glas vatten under en 20". Sätt decalen på plats på modellen och låt den sakta glida av pappret. För att den skall sitta ordentligt, tryck till med en torr duk.



Anweisungen für Abziehbilder-Anbringung: Die benötigten Abziehbilder vom Blatt abschneiden, in ein Glas reines Wasser für etwa 20" eintauchen, auf das Modell legen und dann vom Papierbogen abnehmen. Um eine bessere Haftung zu erzielen, die Abziehbilder mit einem reinen Tuch andrücken.

Instruction pour l'application des décalcomanies. Couper les décalcomanies choisies et les plonger environ 20" dans un peu d'eau propre. Les placer sur le modèle en les faisant glisser de leur feuille et presser avec un morceau de chiffon pour éliminer les bulles d'air.

Instrucciones Para la aplicación de las calcomanías: cortar las requeridas, sumergirlas en un recipiente de agua limpia durante 20", colocar las calcomanías sobre el modelo, haciéndolas deslizar sobre el papel. Para una mejor adherencia, presionarlas con un trapito limpio.

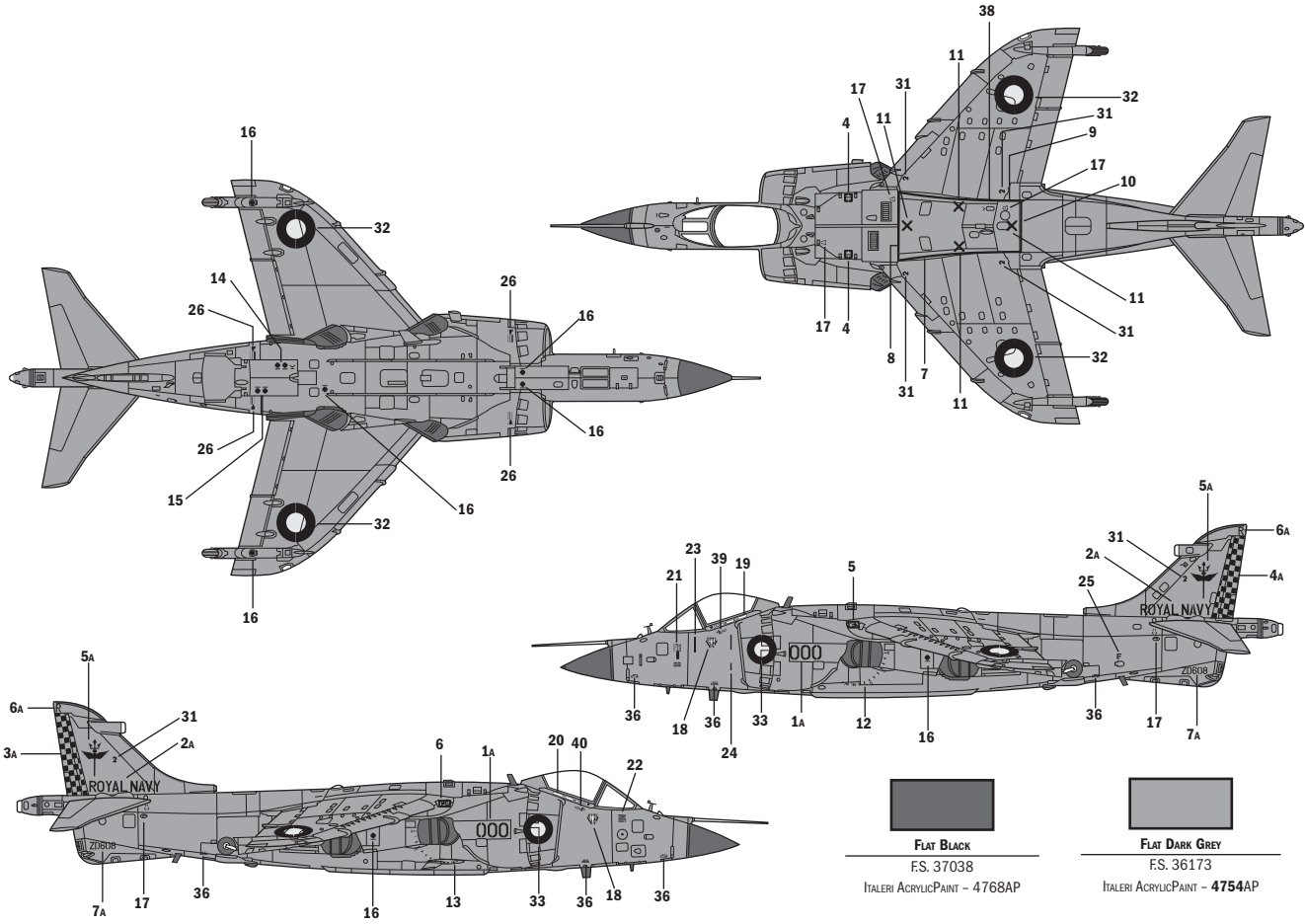
Transfers: knip het benodigde deel uit, dempel et ca. 20" onder water, oudt het transfer tegen het model en schuif het vanaf het papier op zijn plaats. Met een schoon doekje aandrukken.

Transfer instructions: Cut out the required part, dip it in clean water for about 20 minutes, press it against the model and slide it from the paper onto its place. Press it with a clean cloth.

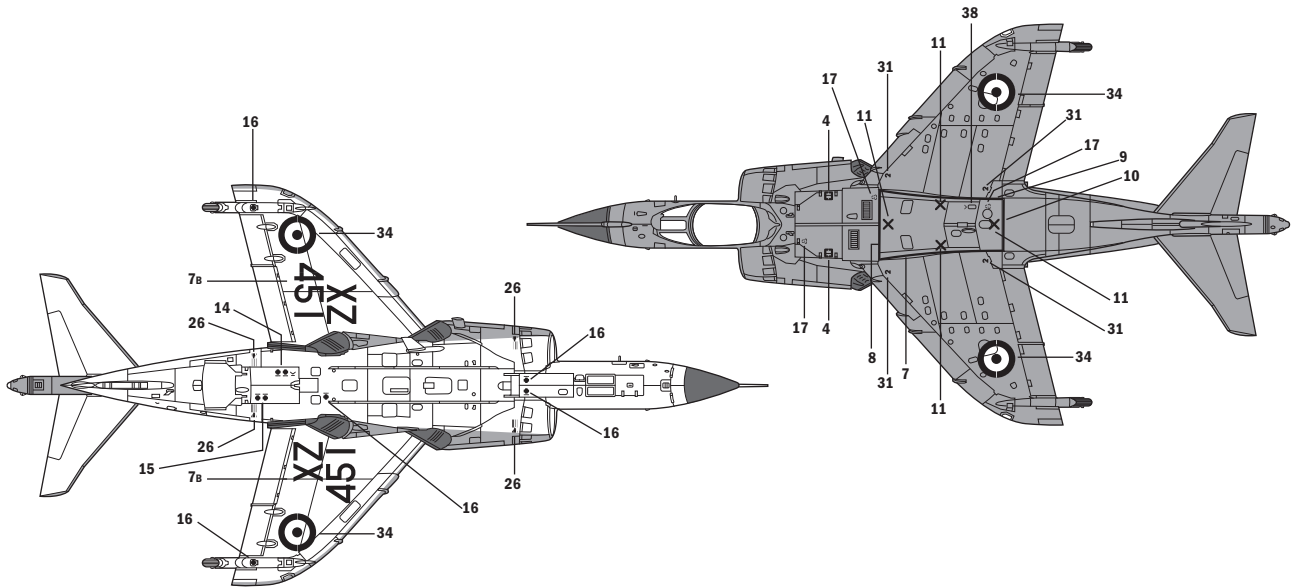
Указания по применению декалей: Отделите нужную вам часть декалей от общего листа, погрузите её на 20 минут в чистую воду, затем, выисав необходимую часть на модель, переведите её на изображение, сдвинув её с бумажной основы. Для лучшего прилипания промажьте декалей чистой тряпочкой.



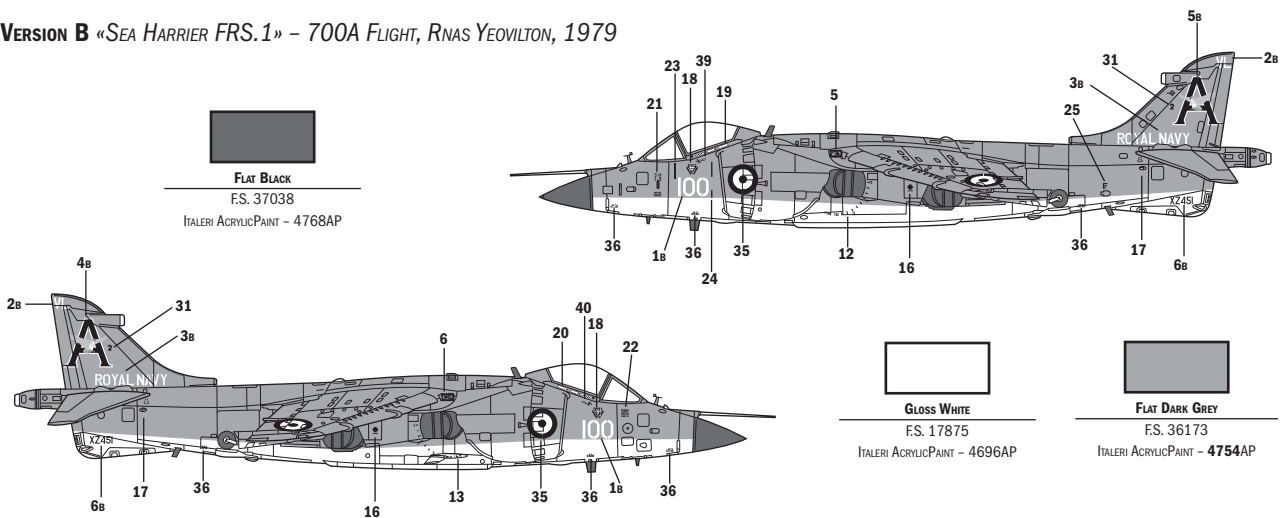
**VERSION A «SEA HARRIER FRS.1» – 801 SQN, RNAS - HMS INVINCIBLE, 1982**



**VERSION B «SEA HARRIER FRS.1» – 700A FLIGHT, RNAS YEOVILTON, 1979**



**VERSION B** «SEA HARRIER FRS.1» – 700A FLIGHT, RNAS YEOVILTON, 1979



**VERSION C** «SEA HARRIER FRS.51» – 300 SQUADRON, INS VIKRANT - INDIAN NAVY, 1982

