



# Easy Tyrann 250 2.4 GHz

**RADIO CONTROLLED HELICOPTER RTF (READY TO FLY)**

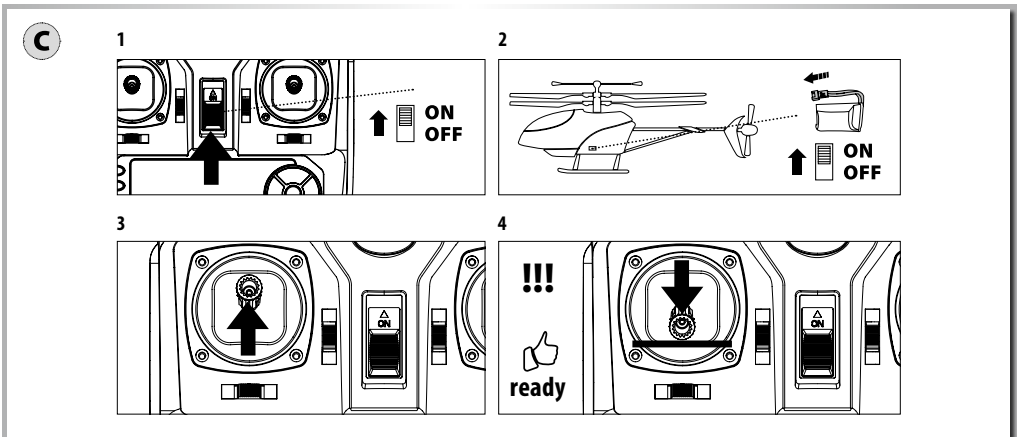
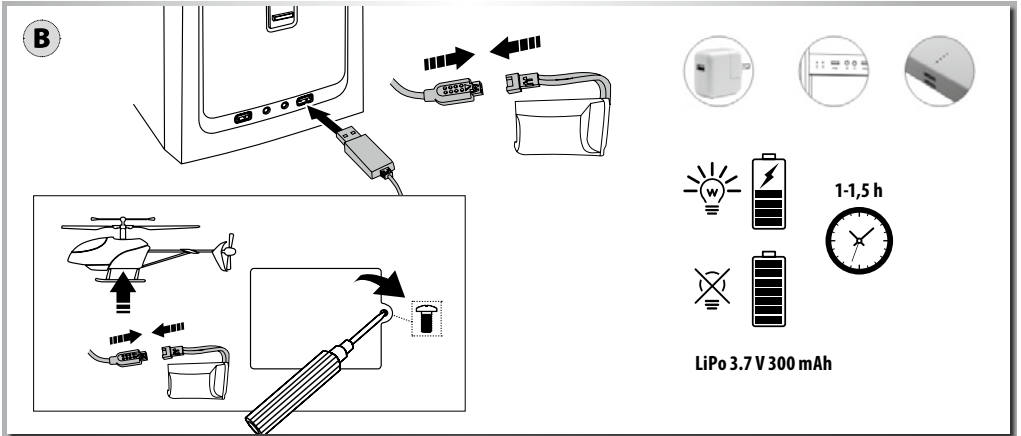
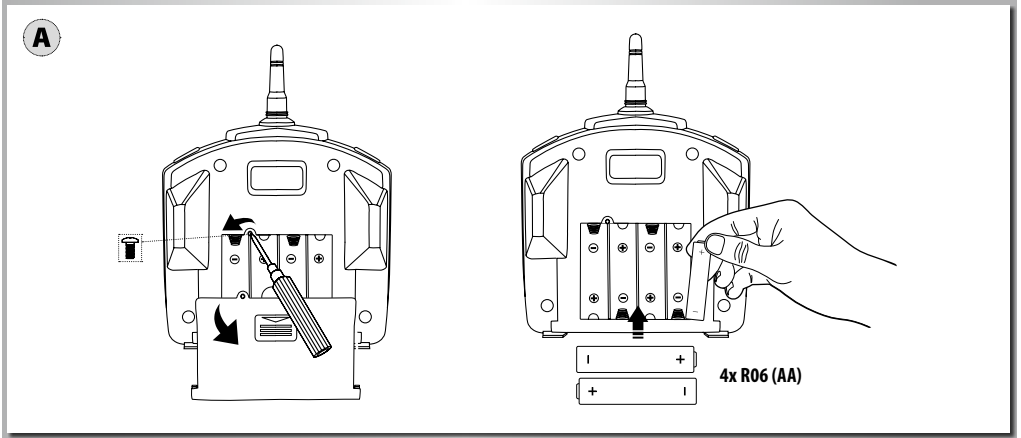
- |  |   |
|--|---|
| <b>DE</b> // Betriebsanleitung         | <b>HU</b> // Használati útmutató        |
| <b>GB</b> // Instruction Manual        | <b>SI</b> // Navodila za uporabo        |
| <b>FR</b> // Avertissement de sécurité | <b>FI</b> // Käyttöohje                 |
| <b>IT</b> // Avvertenze di sicurezza   | <b>SE</b> // Bruksanvisning             |
| <b>ES</b> // Indicaciones de seguridad | <b>NO</b> // Bruksanvisning             |
| <b>NL</b> // Veiligheidsinstructies    | <b>DK</b> // Driftsvejledning           |
| <b>PT</b> // Manual de instruções      | <b>BG</b> // инструкция за експлоатация |
| <b>PL</b> // Instrukcja obsługi        | <b>RO</b> // Instrucțiuni de operare    |
| <b>CZ</b> // Návod k použití           | <b>HR</b> // Upute za uporabu           |



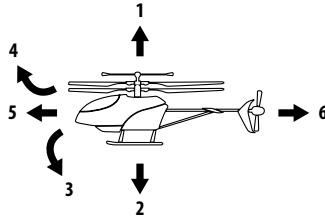
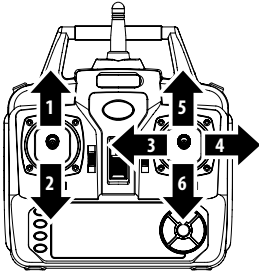
**MTOM/Startmasse 78g**

## ZEICHENERKLÄRUNG / LEGEND TABLE

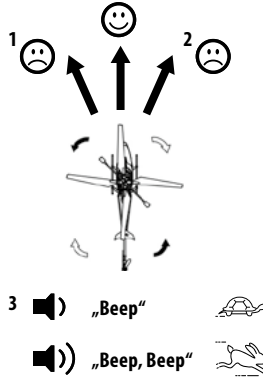
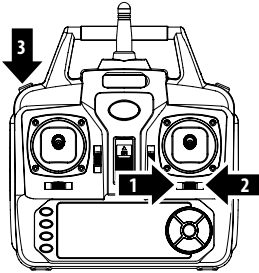
	Lampe leuchtet lamp lights up		richtig, gut right, good		Piep / Ton an beep / sound on
	Lampe blinkt lamp flashes		falsch, nicht gut wrong, not good		lautlos / Ton aus silent / sound off
	Lampe aus – Akku voll lamp off – battery fully charged		erlaubt allowed		langsam slow
	Akku leer / Akkuleistung gering Battery empty / battery power low		nicht erlaubt not allowed		schnell fast
	Akku wird geladen battery is being charged		Achtung Note		Linkshänder Left-hander
	Akku voll battery fully charged		Aufnahme Funktionen recording functions		Rechtshänder Right-hander
	Zeitangabe date and time		Wiedergabe der Funktionen playback of the functions		Drücken Pressing
	fertig all done / finished		Speichern der Funktionen saving the functions		Verbinden Connecting
	Funkfrequenz radio frequency		Demonstration Modus demonstration mode		Trennen Disconnect
	keine Reichweite oder Funksignal no range or radio signal		Hupe horn		Auf Polarität achten Pay attention to polarity
	Einschalten Switching on		Unkontrolliertes Modell / Schlingendes Fahrzeug Uncontrolled model / rolling vehicle		Unterschiedliche Frequenzen nutzen Use different frequencies
	Ausschalten Switching off		Wind Wind		Automatische Abstandskontrolle automatic distance control
	Störungsbehebung / Fehlersuche Troubleshooting / fault tracing		Automatisches Ausschalten automatic deactivate	<p>Sender immer direkt auf den Helikopter ausrichten Always point the transmitter directly at the helicopter</p>	
<p><b>Headless – Funktion</b> <b>Headless – function</b></p> <p>Für Flugaanfänger: Steuerrichtung „links/ rechts“ bleiben bei Drehung erhalten For flying beginners: "Left/ right" steering direction maintained when rotated</p>					

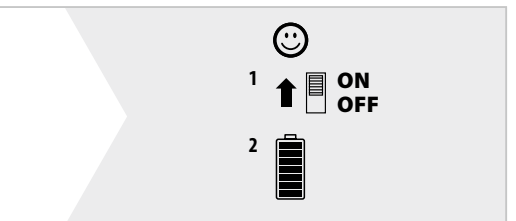
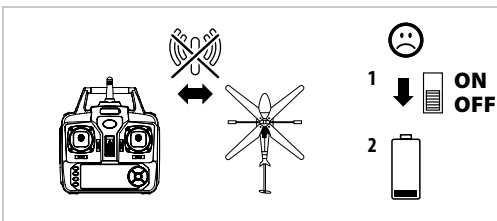
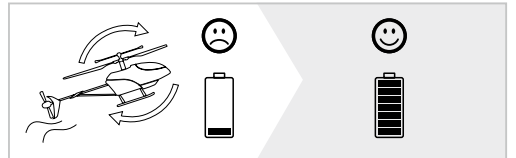
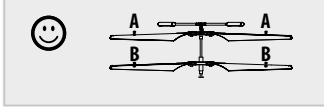
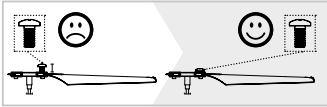
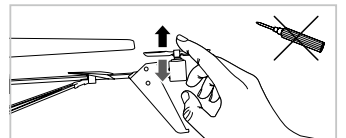
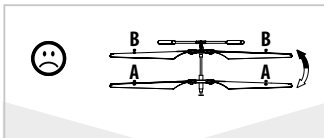
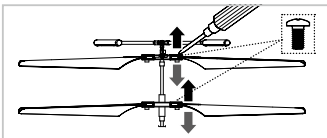
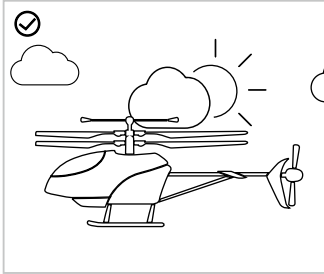
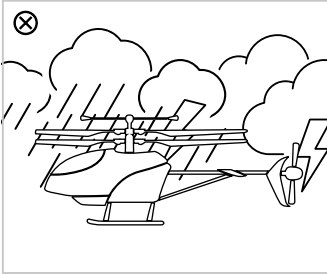
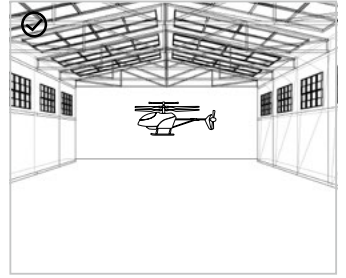
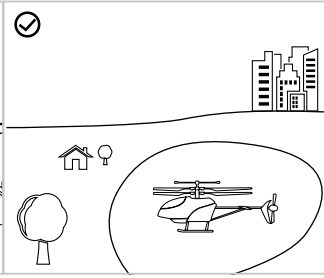
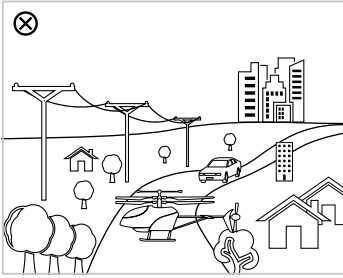


D



E





## Wichtig! Die angegebene Startmasse (MTOM) darf beim Fliegen nicht überschritten werden. (nur Verwendung von Originalzubehör erlaubt)

**ACHTUNG:** Bitte überprüfen Sie vor der ersten Inbetriebnahme Ihres Produkts und vor jeder Ersatzteilbestellung, ob sich Ihr Handbuch auf dem aktuellsten Stand befindet. Dieses Handbuch enthält die technischen Anläge, wichtige Anleitungen zur korrekten Inbetriebnahme und Nutzung sowie Produktinformation entsprechend dem aktuellen Stand vor der Drucklegung. Der Inhalt dieses Handbuchs und die technischen Daten des Produkts können ohne vorherige Ankündigung geändert werden.

Den aktuellsten Stand Ihres Handbuchs finden Sie unter: [www.carson-modelsport.com](http://www.carson-modelsport.com)

**Konformitätserklärung:** Hiermit erklärt TAMIYA-CARSON Modellbau GmbH & Co. KG, dass der Funkanlagentyp 500507177 / 500507161 der Richtlinie 2014/53/EU entspricht. Der vollständige Text der EU-Konformitätserklärung ist unter der folgenden Internetadresse verfügbar.  
[www.carson-modelsport.com/de/produkte.htm](http://www.carson-modelsport.com/de/produkte.htm)

Gewährleistung: [www.carson-modelsport.com/de/service/gewaehrleistung/](http://www.carson-modelsport.com/de/service/gewaehrleistung/)

**Maximale Sendeleistung:** 10 mW



Bedeutung des Symbols auf dem Produkt, der Verpackung oder der Gebrauchsanleitung. Elektrogeräte sind Wertstoffe und gehören am Ende der Laufzeit nicht in den Hausmüll! Helfen Sie uns bei Umweltschutz und Ressourcenschonung und geben Sie dieses Gerät unentgeltlich bei den entsprechenden Rücknahmestellen/Händlern ab. Fragen dazu beantwortet Ihnen die für die Abfallbeseitigung zuständige Organisation oder Ihr Fachhändler. Der Endnutzer ist für das Löschen personenbezogener Daten der zu entsorgenden Altgeräte selbst verantwortlich.



**Versicherungspflicht** (vom Gesetzgeber vorgeschrieben): Der Betrieb eines ferngesteuerten Fluggerätes ist mit gewissen Gefahren verbunden, die oft schon über Ihre klassischen privaten Haftpflichtversicherung abgedeckt sind. Bitte prüfen Sie hierfür Ihre Versicherungsunterlagen. Sollte dies nicht der Fall sein, so sollte unbedingt eine geeignete Zusatzversicherung abgeschlossen werden. Eine geeignete Versicherung ist schon für einen sehr geringen Beitrag erhältlich.

### Vorsichtsmaßnahmen (Bitte aufbewahren!): ACHTUNG! Für Kinder unter 12 Jahren nicht geeignet. Bitte verwahren Sie diese Hinweise für eine eventuelle

Korrespondenz. Es besteht Strangulationsgefahr durch das Kabel. Farbliche und technische Änderungen bleiben vorbehalten. Die Hilfe von Erwachsenen ist erforderlich, um die Transportrichtungen zu entfernen. Vor der ersten Benutzung: Lesen Sie gemeinsam mit Ihrem Kind die Benutzerinformationen durch. Der Betrieb und der sichere Umgang müssen erklärt werden (bevorzugt mit grafischen Darstellungen). Das Fliegen des Flugmodells erfordert Übung und Kinder müssen unter der Aufsicht eines Erwachsenen geschult werden. Hinweis für erwachsene Aufsichtspersonen: Prüfen Sie, ob das Spielzeug gemäß der Anleitung zusammengebaut ist. Das Zusammenbauen muss unter Aufsicht eines Erwachsenen erfolgen. Hände, Haare und weite Kleidung müssen vom Propeller (Rotor) ferngehalten werden. Berühren Sie nicht den rotierenden Rotor. Ändern oder modifizieren Sie nichts am Flugmodell! Verwendung nur im Außenbereich-nicht im Innenbereich! Verletzungsgefahr für die Augen! Starten und Fliegen Sie nur, wenn der Bereich sich für den vorgesehenen Zweck eignet (freier Bereich, keine Hindernisse) und nur innerhalb direkten Sichtkontakts. Starten und Fliegen in der Nähe von Hochspannungsmasten, Bahngleisen, Straßen, offenen Wasser oder Schwimmbecken ist strengstens verboten! Vorsicht! Das Flugmodell sollte nicht gestartet werden, wenn sich Personen, Tiere oder Hindernisse im Flugbereich des Flugmodells befinden (30m). Nur bei guter Sichtweite und ruhigen Wetterbedingungen benutzen. Niemals das Flugmodell hochnehmen, solange die Propeller noch drehen. Um unvorhergesehenen Betrieb zu vermeiden, müssen die Batterien und Akkus bei Nichtverwendung aus dem Spielzeug genommen werden, wenn es die Bauform erlaubt. Zuerst muss der Sender und dann das Flugmodell eingeschaltet werden, um einen unvorhergesehenen Betrieb zu vermeiden (Änderungen



vorbehalten). Beim Ausschalten stets das Flugmodell und dann den Sender abschalten. Verwenden Sie ausschließlich die dafür festgelegten Batterien! Legen Sie sie so ein, dass die positiven und negativen Pole an der richtigen Stelle sind! Werfen Sie verbrauchte Batterien nicht in den Hausmüllmüll, sondern bringen Sie sie zu einer Sammelstelle oder entsorgen Sie sie bei einem Sondermülldepot. Entfernen Sie leere Batterien aus dem Spielzeug. Nicht wiederaufladbare Batterien dürfen nicht aufgeladen werden. Aufladbare Batterien dürfen nur von Erwachsenen aufgeladen werden. Verwenden Sie keine unterschiedlichen Typen von Batterien und setzen Sie nicht gleichzeitig neue und gebrauchte Batterien ein. Schließen Sie die Verbindungsstege nicht kurz. Mischen Sie nicht neue und alte Batterien. Mischen Sie nicht Alkaline, Standard- (Kohle-Zink) und wiederaufladbare Batterien. Bitte keine Kabel in Steckdosenschlüsseln stecken. Wir haften nicht für Datenverlust, Schäden an der Software oder anderen Schäden am Computer oder an Zubehör, die durch das Laden der Batterie entstanden sind. Ladegerät regelmäßig auf Schäden überprüfen. Bei einem Schaden darf das Ladegerät bis zur vollständigen Reparatur nicht mehr verwendet werden. Ladevorgang nur in trockenen Räumen durchführen, Gerät vor Nässe schützen. Das Spielzeug darf nur mit Geräten der Klasse II verbunden werden, die mit dem folgenden Symbol versehen sind:



#### Bitte beachten:

Bei Kontrollverlust (außer Reichweite) des Fluggerätes wird dieses automatisch gelandet. Versuchen Sie bitte, die Distanz „Pilot / Fluggerät“ zu verringern.

### Sicherheitsanweisungen Lithium-Akkus:

- Allgemeines:** Lithium-Akkus sind Energiespeicher mit sehr hoher Energiedichte, von denen Gefahren ausgehen können. Aus diesem Grund bedürfen Sie besonders aufmerksamer Behandlung bei der Ladung, Entladung, Lagerung und Handhabung. Lesen Sie diese Anleitung besonders aufmerksam bevor Sie den Akku das erste Mal einsetzen. Beachten Sie unbedingt die aufgeführten Warn- und Verwendungshinweise. Fehlbearbeitungen können zu Risiken wie Explosionen, Überhitzungen oder Feuer führen. Nichtbeachtung der Verwendungshinweise führt zu vorzeitigem Verschleiß oder sonstigen Defekten. Diese Anleitung ist sicher aufzubewahren und im Falle einer Weitergabe des Akkus dem nachfolgenden Benutzer unbedingt mitzugeben.
- Warnhinweise:**
  - Vermeiden Sie Kurzschlüsse. Ein Kurzschluss kann unter Umständen das Produkt zerstören. Kabel und Verbindungen müssen gut isoliert sein.
  - Achten Sie unbedingt auf richtige Polung, beim Anschließen des Akkus.
  - Originalstecker und Kabel dürfen nicht abgeschnitten oder verändert werden (ggf. Adapterkabel verwenden).
  - Akku keiner übermäßigen Hitze/Kälte oder direkter Sonneneinstrahlung aussetzen. Nicht ins Feuer werfen. Akku nicht mit Wasser oder anderen Flüssigkeiten in Berührung bringen.
  - Laden Sie den Akku ausschließlich mit dafür vorgesehenen Ladegeräten und nur unter Verwendung des Balanceranschlusses. Nur bei der Verwendung des Balanceranschlusses ist eine optimale Aufladung gewährleistet. Wird dieser Anschluss nicht verwendet, bestehen bei der Aufladung die oben genannten Risiken. Akku vor Aufladung immer erst auf Umgebungstemperatur abkühlen lassen. Nie in aufgetauhten Zustand laden.
  - Akku beim Laden auf nicht brennbare, hitzebeständige Unterlage legen. Es dürfen sich keine brennbaren oder leicht entzündlichen Gegenstände in der Nähe des Akkus befinden.
  - Akku während des Ladens und/oder Betriebs niemals unbefaufsichtigt lassen.
  - Unbedingt empfohlene Lade-/Entladeströme einhalten.
  - Die Hülle des Akkus darf nicht beschädigt werden. Unbedingt Beschädigungen durch scharfe Gegenstände, wie Messer oder Ähnliches, durch Herunterfallen, Stoßen, Verbiegen, ... vermeiden. Beschädigte Akkus dürfen nicht mehr verwendet werden.
  - Akkus sind kein Spielzeug. Vor Kindern deshalb fernhalten.
- Hinweise zur Ladung:** Lithium-Akkus werden nach den CC-CV Verfahren geladen. CC steht hier für "constant current" und bedeutet, dass in dieser ersten Ladephase mit einem konstanten Ladestrom geladen wird. Erreicht der Akku die im Ladegerät eingestellte maximale Ladepannung

- folgt die zweite Ladephase und es wird auf CV (steht für constant voltage/Konstant-Spannung) umgeschaltet. Die Akkuspannung steigt nicht mehr weiter an. Bis zum Ende der vollständigen Aufladung reduziert sich nun der Ladestrom kontinuierlich. Der maximale Ladestrom für den Akku beträgt 1C (=Nennkapazität des Akkus; Bsp. bei einem Akku mit 2700 mA Nennkapazität kann der Akku maximal mit einem Ladestrom von 2700 mA (2,7A) geladen werden). Laden Sie nie mehrere Akkus zusammen an einem Ladegerät. Unterschiedliche Ladestände und Kapazitäten können zur Überladung und Zerstörung führen.
- Hinweise zur Lagerung:** Lithium-Akkus sollten mit einer eingeladenen Kapazität von 20-50% und einer Temperatur von 15-18°C gelagert werden. Sinkt die Spannung der Zellen unter 3V, so sind diese unbedingt nachzuladen. Tiefentladung und Lagerung im entladenen Zustand (Zellenspannung <3V) machen den Akku unbrauchbar.
- Allgemeine Gewährleistung:** Es besteht die gesetzliche Gewährleistung auf Produktions- und Materialfehler, die zum Zeitpunkt der Auslieferung vorhanden waren. Für gebrauchstypische Verschleißerscheinungen wird nicht gehaftet. Diese Gewährleistung gilt nicht für Mängel, die auf eine unsachgemäße Benutzung, mangelnde Wartung, Fremdeingriff oder mechanische Beschädigung zurückzuführen sind. Die gilt insbesondere bei bereits benutzten Akkus und Akkus, die deutliche Gebrauchsspuren aufweisen. Schäden oder Leistungsseinbußen aufgrund von Fehlbearbeitung und/oder Überlastung sind kein Produktfehler. Akkus sind Verbrauchsgegenstände und unterliegen einer gewissen Alterung. Diese wird durch Faktoren wie z.B. Höhe der Lade-/Entladeströme, Ladefahrer, Betriebs- und Lagertemperatur, sowie Ladestand während der Lagerung beeinflusst. U. a. zeigt sich die Alterung an einem irreversiblen (nicht rückgängig machbaren) Kapazitätsverlust. Im Modellbereich, wo Akkus gerne als Stromversorgung für Motoren eingesetzt werden, fließen teilweise sehr hohe Ströme.
- Haftungsausschluss:** Da uns sowohl eine Kontrolle der Ladung/Entladung, der Handhabung, der Einhaltung von Montage- bzw. Betriebshinweisen, sowie des Ersatzes des Akkus und dessen Wartung nicht möglich ist, kann Tamiya / Carson keinerlei Haftung für Verluste, Schäden oder Kosten übernehmen. Jeglicher Anspruch auf Schadenersatz, der sich durch den Betrieb, den Ausfall bzw. Fehlfunktionen ergeben kann oder in irgendeiner Weise damit zusammenhängt, wird daher abgelehnt. Für Personenschäden, Sachschäden und deren Folgen, die aus unserer Lieferung entstehen, übernehmen wir keine Haftung.
- Entsorgungshinweis:** Akkus sind Sondermüll. Beschädigte oder unbrauchbare Zellen müssen entsprechend entsorgt werden.

Keine Haftung für Druckfehler, Änderungen vorbehalten!

**Important! The maximum take-off mass (MTOM) must not be exceeded. (Only use original accessories.)**

**Attention:** Before using your product for the first time or ordering any spare parts, check that your manual is fully up-to-date. This manual contains the technical appendices, important instructions for correct start-up and use and product information, all fully up-to-date before going to press. The contents of this manual and the technical data of the product can change without prior notice. **For the latest version of your manual, see: [www.carson-modelsport.com](http://www.carson-modelsport.com)**

**Declaration of conformity:** TAMIYA-CARSON Modellbau GmbH & Co. KG hereby declares that the radio equipment type 500507177 / 500507161 conforms to Directive 2014/53/EU. The complete text for the EU declaration of conformity is available at the following Internet address: [www.carson-modelsport.com/de/produkte.htm](http://www.carson-modelsport.com/de/produkte.htm)

Warranty declaration: [www.carson-modelsport.com/de/service/gewahrleistung/](http://www.carson-modelsport.com/de/service/gewahrleistung/)

**Maximum transmission power:** 10 mW



The meaning of the symbol on the product, packaging or instructions. Electrical appliances are valuable products and should not be thrown in the dust bin when they reach the end of their serviceable life! Help us to protect the environment and conserve resources and bring this device to a corresponding disposal point/dealer free of charge. For disposal-related queries, contact the organisation responsible for waste disposal or your specialist retailer. The end user is responsible for deleting personal data on old devices.



**Compulsory insurance** (required by law): The operation of a remote-controlled aircraft is associated with certain risks, which are often covered by a typical private liability insurance policy. Please check your policy documents for details. If the use of a remote-controlled aircraft is not covered, you must purchase suitable supplementary insurance. Suitable insurance is available for a very small fee.

**Safety precautions (please keep!) CAUTION! Not suitable for children under 12 years.**

Please keep these instructions for possible correspondence. Due to the cable, there is a danger of strangulation. We reserve the right to change colours or make technical changes. Adult help is required to remove the transport protection. Before first use: Please read the user information together with your child. Operation and safe handling must be explained (preferably with the aid of illustrations). Flying the model aircraft requires practice and children must be taught under adult supervision. A note for adult supervisors: Check whether the toy has been assembled in accordance with the instructions. Assembly must be carried out under adult supervision. Hands, hair and loose clothing must be kept away from the propeller (rotor). Do not touch the rotating rotor. Do not change or modify anything on the model aircraft! For outdoor use only - not for indoor use! Risk of eye injuries! Power up and fly only if the area is suitable for the intended purpose (a free area, no obstacles) and only within direct visual contact. Powering up and flying close to high-voltage pylons, railway tracks, roads or swimming pools, open waters is strictly prohibited! Caution! The model aircraft should not be powered up if persons, animals or obstructions are in the aircraft's flying range (30 m). Only use when viewing conditions are good and weather conditions are calm. Never pick up the model aircraft while the propellers are still rotating. In order to avoid unforeseen operation, the (rechargeable) batteries must be removed from the toy when not in use, if the design allows. The transmitter must be switched on first, followed by the car, to avoid unexpected operation (subject to change). When switching off, always switch off the aircraft model first and then the transmitter. Use only the specified batteries! Insert the batteries



so that the positive and negative poles are in the correct position! Do not throw used batteries in the household rubbish - take them to a collection point or dispose of them at a hazardous waste depot. Flat batteries must be removed from the toy. Do not attempt to charge non-rechargeable batteries. Rechargeable batteries may only be charged by dults. Do not use different types of battery, and do not insert new and used batteries at the same time. Do not short-circuit the connecting webs. Do not mix old and new batteries. Do not mix alkaline, standard (carbon-zinc) and rechargeable batteries. Please do not insert any cables into plug-in socket connections. We do not accept liability for data loss, damage to software or other damage to computers or accessories caused by charging the battery. Check the charger for damage at regular intervals. In the event of damage, the charger may not be used until it has been properly repaired. Only carry out charging in dry rooms and protect the unit from moisture. The toy may only be connected to class II devices that are marked with the following symbol:



**Please note:**  
The toy will land automatically in the event of loss of control (outside of reception range). To prevent this from happening, reduce the distance between the pilot and the toy.

**Safety Precautions Lithium batteries:**

**1. General:** Lithium batteries (accumulators) are energy storage devices with a high energy density and can present risks. For this reason, particular care is needed when charging, discharging, storing and handling. Read these instructions very carefully before first using the battery. Do not fail to take note of the warning notices and instructions for use. Misuse can lead to risks such as explosion, overheating or fire. Failure to observe the instructions for use leads to early failure and other defects. The instructions should therefore be kept in a safe place and it is essential that they are handed over to the second user if the batteries are passed on.

**2. Warning notices:**

- Avoid short-circuits. A short-circuit may well destroy the product. Cables and connections must be well insulated.
- It is essential when connecting the battery to ensure that the polarity is correct.
- Original plug connectors and cables may not be cut off or changed - if need be, use an adapter cable.
- Do not expose the battery to excessive heat or cold or to direct sunlight. Do not throw in the fire. Do not place the battery in contact with water or other liquids.
- Charge the battery only with charging units intended for the purpose and always use the balancer connection. It is only by using the balancer connection that optimum charging can be ensured. If this connection is not used, charging is subject to the risks mentioned above. Before charging, always first allow the battery to cool to ambient temperature. Never charge while hot.
- When charging, place the battery on a non-flammable, heat-resistant support. There should be no flammable or readily ignited objects in the vicinity of the battery.
- During charging or operation, never leave the battery unattended.
- Do not fail to keep to the recommended charge/discharge current.
- The battery casing must not be damaged. It is essential to avoid damage by sharp objects such as knives or the like, from dropping, impact, bending etc. Damaged batteries may no longer be used.
- Batteries are not toys. They should be kept away from children.

**3. Charging instructions:** Lithium batteries are charged according to the CC-CV procedure. CC stands for "constant current", which is applied during the first phase of charging. Once the battery reaches the maximum voltage configured in the charger, it switches to CV (constant voltage) for the second phase of charging. The battery voltage no longer increases. The charging

current now falls continuously until the battery is fully charged. The maximum charging current for the battery is 1C (C=nominal capacity of the battery, e.g. for a battery with a nominal capacity of 2700 mA, the maximum charging current for the battery is 2700 mA (2.7 A)). Never charge several batteries together from a single charger. Differing states of charge and capacities can lead to overcharging and destruction.

**4. Storage instructions:** Lithium batteries should be stored charged to 20-50 % of their capacity and at a temperature of 15-18 °C. If the cell voltage falls below 3 V, they should be recharged. Deep discharge and storage when discharged (cell voltage <3 V) will render the battery unusable.

**5. General terms of guarantee:** There is a legal guarantee for production and material faults as applicable at the time of dispatch. No liability is accepted for normal wear and tear. This guarantee does not apply for defects attributable to improper use, inadequate maintenance, third-party interference or mechanical damage. This applies, in particular, to used batteries and batteries clearly showing signs of use. Damage and loss of performance due to improper handling and/or overload are not product faults. Batteries are consumables and subject to a certain ageing. This is influenced by factors such as the charge/discharge currents, the charging procedure, the operating and storage temperatures and the state of charge during storage. The ageing shows itself in, among other things, an irreversible loss of capacity. In the model field, where batteries are frequently used to supply motors, very high currents can flow from time to time.

**6. Exclusion of liability:** Since we are unable to have any control over charge/discharge, handling, compliance with assembly and operating instructions, battery replacement and its care and maintenance, Tamiya / Carson can accept no liability for loss, damage or costs incurred. Any claim for damages that may result from operation, failure or faulty operation or that is in any way related thereto will therefore be refused. We accept no liability for personal injury or material damage and their consequences that arise from our delivery.

**7. Disposal instructions:** Batteries are hazardous waste. Damaged or unusable cells must be disposed of in the correct manner.

*No liability for printing errors, we reserve the right to make changes!*

## Important ! La masse maximale au décollage (MTOM) ne doit pas être dépassée lors du vol. (seuls les accessoires d'origine peuvent être utilisés)

**Attention:** Avant de mettre en service le produit ou de commander des pièces détachées, assurez-vous que vous possédez bien la dernière version du manuel. Ce manuel contient des indications techniques, des instructions importantes pour bien mettre en service et utiliser l'appareil, ainsi que des informations sur le produit correspondant à l'état des connaissances à la date d'impression. Le contenu du manuel et les caractéristiques techniques du produit peuvent être modifiées sans annonce préalable.

**Vous trouverez la version actuelle du manuel à l'adresse suivante: [www.carson-modelsport.com](http://www.carson-modelsport.com)**

**Déclaration de conformité:** La société TAMIYA-CARSON Modellbau GmbH & Co. KG atteste que le type d'équipement hertzien 500507177 / 500507161 est conforme à la directive 2014/53/EU. Le texte complet de la déclaration de conformité européenne est disponible à l'adresse suivante :

[www.carson-modelsport.com/de/produkte.htm](http://www.carson-modelsport.com/de/produkte.htm)

Garantie: [www.carson-modelsport.com/de/service/gewahrleistung/](http://www.carson-modelsport.com/de/service/gewahrleistung/)

**Puissance de transmission maximale:** 10 mW



Signification du symbole sur le produit, l'emballage ou le mode d'emploi. Les appareils électriques sont des biens potentiellement recyclables et ne doivent pas être jetés avec les ordures ménagères à la fin de leur cycle de vie! Aidez-nous à protéger l'environnement et à préserver les ressources en apportant gratuitement cet appareil à un point de collecte/revende dédié. Demandez en savoir plus de la déchetterie ou du magasin dans lequel vous avez acheté l'appareil. L'utilisateur final est responsable de la suppression des données à caractère personnel contenues dans l'appareil mis au rebut.



**Obligation d'assurance (obligation légale):** L'utilisation d'un engin volant radiocommandé présente certains risques qui sont souvent déjà couverts par votre assurance responsabilité civile privée classique. Veuillez vérifier que ces risques sont bien couverts par votre police d'assurance. Si tel n'est pas le cas, il est indispensable de souscrire une assurance complémentaire adaptée. Vous pouvez déjà souscrire ce type d'assurance avec une contribution minime.

## Précautions (informations à conserver!) IMPORTANT! Ne convient pas aux enfants de moins de 12 ans. Veuillez conserver ces informations en prévision d'une éventuelle

correspondance. Risque de strangulation lié au câble. Sous réserve de modifications techniques et de variations de couleurs. L'aide d'adultes est indispensable pour retirer les dispositifs protégeant l'appareil lors du transport. Avant la première utilisation, lisez avec votre enfant les informations destinées aux utilisateurs. Expliquez-lui les règles d'utilisation et de sécurité (de préférence en vous aidant de schémas). L'utilisation de l'engin volant demande un certain entraînement et les enfants doivent y être formés sous la surveillance d'un adulte. Remarque pour les adultes chargés de la surveillance : assurez-vous que le jouet a été correctement assemblé conformément aux instructions. L'assemblage doit se faire sous la surveillance d'un adulte. Gardez les mains, les cheveux et les vêtements amples à distance de l'hélice (rotor). Ne touchez pas au rotor lorsqu'il tourne. N'apportez aucune modification à l'engin volant ! Utilisation uniquement à l'extérieur - pas à l'intérieur! Risque de lésion oculaire ! Démarrez l'engin et faites-le voler seulement lorsque l'espace convient à vos fins prévues (espace libre, absence d'obstacles, spacieux) et uniquement à portée de vue. Il est strictement interdit de démarquer l'engin et de le faire voler à proximité de pylônes haute tension, voies ferrées, rues ou piscines, eau libre ! Attention ! Ne pas mettre en marche l'engin volant si des personnes, des animaux ou des obstacles se trouvent dans la zone de vol de celui-ci. À utiliser uniquement par temps clair et dégagé. Ne jamais soulever l'engin volant tant que les hélices tournent. Pour éviter toute mise en marche impetive, retirez, si le modèle le permet, les piles et les accus du jouet lorsque vous ne vous en servez pas. L'émetteur doit être mis en marche avant l'engin volant afin d'éviter toute mise en marche inopinée du véhicule (sous



réserve de modifications). Lors de la mise à l'arrêt, toujours éteindre l'engin volant en premier puis l'émetteur. Utilisez exclusivement les piles prévues à cet effet ! Insérez les piles de telle sorte que les pôles positifs et négatifs se trouvent au bon endroit ! Ne jetez jamais les piles usagées avec les déchets ménagers : déposez-les dans une borne de collecte ou bien dans un centre de récupération des déchets toxiques. Lorsque les piles sont vides, retirez-les du jouet. Les piles non rechargeables ne doivent pas être rechargées. Les piles rechargeables doivent être rechargées seulement par des adultes. N'utilisez pas en même temps de piles de différent type ou des piles neuves et usagées. Ne court-circuitez pas les barrettes de liaison. Ne mélangez pas de piles usagées et neuves. Ne mélangez pas de piles alcalines, standard (zinc-carbone) et rechargeables. N'insérez pas de câbles dans les prises de courant. Nous déclinons toute responsabilité en cas de pertes de données, de dégradations du logiciel ou d'autres dégradations de l'ordinateur ou des accessoires entraînés par la recharge de la pile. Vérifiez régulièrement le chargeur pour vous assurer qu'il n'est pas abîmé. Si le chargeur est abîmé, ne l'utilisez plus tant qu'il n'est pas complètement réparé. Procédez à la recharge uniquement dans des endroits secs ; protégez l'appareil de l'humidité. Le jouet ne doit être relié qu'à des appareils de classe I présentant le symbole suivant:



### Veuillez noter :

En cas de perte de contrôle de l'appareil (lorsqu'il se retrouve hors de portée), celui-ci atterrit automatiquement. Veillez à ce que la distance entre le pilote et l'appareil ne soit pas trop grande.

## Avertissement de sécurité accus lithium:

**1. Généralités:** Les accus lithium constituent des systèmes de stockage d'énergie d'une très grande densité énergétique et ne sont pas sans risques. Nous vous invitons donc à faire preuve d'une très grande prudence lors de la charge, de la décharge, de l'entreposage et de la manipulation des accus. Lisez soigneusement les présentes instructions avant d'utiliser l'accu pour la première fois. Respectez impérativement les mises en garde et les consignes d'utilisation. Les erreurs de manipulation peuvent provoquer des explosions, des problèmes de surchauffe ou des incendies. Le non-respect des consignes d'utilisation peut entraîner une usure prématurée de l'accu et d'autres défauts. Ces instructions doivent être conservées dans un endroit sûr et remises impérativement avec l'accu aux personnes amenées à manipuler l'appareil.

### 2. Mises en garde:

- Évitez les courts-circuits, car cela peut détruire l'appareil. Les câbles et les connexions doivent être bien isolés.
- Faites bien attention à la polarité lors du raccordement de l'accu.
- Les connecteurs d'origine et les câbles ne doivent être ni modifiés (utilisez au besoin un adaptateur).
- N'exposez pas l'accu à une chaleur ou un froid excessif et ne le laissez pas en plein soleil. Ne jetez pas l'accu au feu ! Ne mettez pas l'accu en contact avec de l'eau ou d'autres liquides.
- Rechargez l'accu uniquement avec les chargeurs prévus à cet effet et en utilisant la prise d'équilibrage. Seule la prise d'équilibrage garantit une recharge optimale. Si vous n'utilisez pas cette prise, les risques indiqués ci-dessus peuvent survenir lors de la recharge. Laissez toujours l'accu refroidir à température ambiante avant de le recharger. Ne chargez jamais un accu déjà chaud.
- Lors de la recharge, placez l'accu sur un support résistant à la chaleur et non inflammable. Veillez à ce qu'il n'y ait aucun objet facilement inflammable à proximité de l'accu.
- Ne laissez jamais l'accu sans surveillance en cours de recharge et/ou d'utilisation.
- Respectez impérativement les courants de charge et de décharge recommandés.
- L'enveloppe de l'accu ne doit pas être abîmée. Évitez impérativement toute dégradation due à des objets coupants (couteau ou autre), des chutes, des chocs, des torsions, etc. N'utilisez plus l'accu s'il est abîmé.
- Les accus ne sont pas des jouets. Ils doivent donc être tenus à l'écart des enfants.

**3. Consignes relatives à la recharge:** La recharge des accus lithium se fait selon le principe CC-CV. CC (« constant current ») – courant constant) signifie que la recharge s'effectue durant une première phase avec un courant de charge constant. Lorsque l'accu atteint la tension de charge maximale paramétrée dans le chargeur, la recharge bascule en mode CV (« constant

voltage » – tension constante). Ainsi, la tension de l'accu n'augmente plus. Le courant de charge diminue en continu jusqu'à ce que la recharge soit achevée. Le courant de charge maximal est de 1C (C=capacité nominale de l'accu). Exemple : le courant de charge pour un accu d'une capacité nominale de 2700 mAh ne devra pas dépasser 2700 mA (2,7 A). Ne rechargez jamais plusieurs accus en même temps avec le même chargeur. Les différences de capacité et d'état de charge peuvent entraîner des surcharges et détruire les accus.

**4. Consignes relatives à l'entreposage:** Les accus lithium doivent être entreposés dans un état de charge compris entre 20 et 50 % de leur capacité et à une température comprise entre 15 et 18 °C. Lorsque la tension des éléments descend en dessous de 3 V, l'accu doit être impérativement rechargé. Une décharge profonde et un stockage à l'état déchargé (tension des éléments < 3 V) rendent l'accu inutilisable.

**5. Garantie générale:** Vous bénéficiez de la garantie légale pour les vices de fabrication et de matériel déjà présents lors de la livraison. Nous n'accordons pas de garantie pour les phénomènes d'usure typiques. La garantie ne s'applique pas en cas de défauts résultant d'une utilisation impropre, d'un entretien insuffisant, d'une intervention externe ou d'une dégradation mécanique. C'est valable en particulier pour les accus déjà utilisés et les accus présentant des traces importantes d'usure. Les dommages ou baisses de performances résultant d'une mauvaise manipulation et/ou d'une surcharge ne constituent pas des vices du produit. Les accus sont des consommables soumis à un certain vieillissement. Celui-ci dépend de certains facteurs, par exemple de l'intensité des courants de charge et de décharge appliqués, de la température d'utilisation et de stockage, ainsi que de l'état de charge durant le stockage. Le vieillissement se manifeste notamment par une perte irréversible de capacité. Dans le domaine du modélisme, où les accus sont souvent utilisés pour alimenter en courant des moteurs, les courants circulant dans les accus sont parfois très élevés.

**6. Clause d'exclusion de responsabilité:** Comme il ne nous est pas possible de contrôler la charge et décharge, la manipulation, le respect des consignes de montage et d'utilisation, ainsi que le remplacement de l'accu et son entretien, Tamiya / Carson refuse toute prise en charge des pertes, dommages et frais entraînés. Toute demande d'indemnisation résultant de l'utilisation de l'accu, de défaillances ou de dysfonctionnements quelconques est donc rejetée. Nous déclinons toute responsabilité pour les dommages corporels et matériels occasionnés par nos produits, ainsi que pour leurs conséquences.

**7. Consigne d'élimination:** Les accus sont des déchets spéciaux. Les éléments abîmés ou inutilisables doivent donc être éliminés en conséquence.

*Nous déclinons toute responsabilité pour d'éventuelles erreurs d'impression. Sous réserve de modifications !*



## Importante! Durante il volo, non superare la massa al decollo (MTOM) specificata. (utilizzare esclusivamente pezzi di ricambio originali)

**Attenzione:** Prima della prima messa in funzione del prodotto o prima di ogni ordinazione di ricambi verificare se il manuale a disposizione corrisponde alla versione più recente. Il presente manuale contiene gli allegati tecnici, le istruzioni importanti per la corretta messa in funzione e il corretto utilizzo, nonché le informazioni sul prodotto che corrispondono allo stato attuale prima della stampa. Il contenuto del presente manuale e i dati tecnici del prodotto possono essere modificati senza preavviso.

La versione più aggiornata del presente manuale è disponibile al seguente link: [www.carson-modelsport.com](http://www.carson-modelsport.com)

**Dichiarazione di conformità:** con la presente la TAMIYA-CARSON Modellbau GmbH & Co. KG dichiara che il tipo di apparecchiatura radio 500507177 / 500507161 è conforme alla Direttiva 2014/53/EU. Il testo completo della Dichiarazione di conformità UE è disponibile al seguente indirizzo online: [www.carson-modelsport.com/de/produkte.htm](http://www.carson-modelsport.com/de/produkte.htm)

Dichiarazione di garanzia: [www.carson-modelsport.com/de/service/gewahrleistung/](http://www.carson-modelsport.com/de/service/gewahrleistung/)

**Potenza massima di trasmissione:** 10 mW



Il simbolo del cassonetto barrato apposto sul prodotto, sulla confezione o nelle istruzioni per l'uso indica la necessità di smaltire in modo adeguato il prodotto stesso. Gli apparecchi elettrici ed elettronici (AEE) sono prodotti riciclabili e quindi, al termine del loro ciclo di vita, non devono essere gettati tra i rifiuti domestici! Aiutaci a proteggere l'ambiente e a salvaguardare le risorse consegnando questo dispositivo a titolo gratuito presso i punti di raccolta/rivenditori competenti. L'organizzazione responsabile dello smaltimento dei rifiuti o il rivenditore specializzato risponderanno a qualsiasi domanda. L'utente finale è responsabile della cancellazione dei dati personali dai vecchi dispositivi da smaltire.



**Obligation d'assurance** (obbligatoria per legge): L'uso di un aeromobile telecomandato è associato ad alcuni rischi che spesso sono già coperti dalla classica assicurazione di responsabilità civile privata. A tal proposito controllare i propri documenti assicurativi. Altrimenti è indispensabile stipulare un'adeguata assicurazione complementare. Un'assicurazione adeguata è disponibile dietro pagamento di un premio molto basso.

## Misure di sicurezza (da conservare!): ATTENZIONE! Non adatto a bambini di età inferiore a 12 anni.

**Pericolo di strangolamento con il cavo.** Con riserva di modifiche tecniche e cromatiche. Per rimuovere le protezioni per il trasporto è necessario l'aiuto di una persona adulta. Prima del primo utilizzo: leggere attentamente le informazioni per l'utente insieme al proprio bambino. Spiegare il corretto utilizzo e la sicura manipolazione del prodotto (preferibilmente tramite le illustrazioni). Riuscire a far volare l'aeromodello richiede esercizio, quindi i bambini devono essere addestrati sotto la supervisione di un adulto. Nota per gli adulti addetti alla vigilanza: verificare se il giocattolo è stato montato secondo le istruzioni. Il montaggio deve essere effettuato sotto la supervisione di un adulto. Mani, capelli e abiti larghi devono essere tenuti lontani dall'elica (rotore). Non toccare il rotore quando è in movimento. Non apportare nessuna modifica all'aeromodello! Solo per uso esterno - non per uso interno! Pericolo di lesioni agli occhi! Far decollare e volare l'aeromodello solo se l'area è adatta all'utilizzo previsto (area libera, assenza di ostacoli) e mantenere sempre il contatto visivo diretto. Non far decollare né volare l'aeromodello in prossimità di tralicci dell'alta tensione, binari, acque aperte, strade o piscine! **Attenzione!** Non avviare l'aeromodello se nell'area di volo di quest'ultimo (30 m) si trovano persone, animali od ostacoli. Utilizzare solo in presenza di condizioni meteorologiche favorevoli e di buona visibilità. Non sollevare mai l'aeromodello finché l'elica sta ancora ruotando. Per evitare l'accensione involontaria del giocattolo, togliere le batterie e gli accumulatori in caso di non utilizzo, purché la struttura lo consenta. Per evitare che il giocattolo si avvii accidentalmente, accendere prima il trasmettitore e poi l'aeromodello (salvo modifiche). In



fase di spegnimento, spegnere sempre prima l'aeromodello e poi il trasmettitore. Utilizzare le batterie solo per lo scopo previsto! Inserire in modo che il polo positivo e quello negativo siano in posizione corretta! Non gettare le batterie usate tra i rifiuti domestici, ma portarle a un centro di raccolta o multirite presso un deposito di rifiuti speciali. Rimuovere le batterie scariche dal giocattolo. Non ricaricare le batterie non ricaricabili. Il caricamento delle batterie ricaricabili deve essere eseguito solo da un adulto. Non usare tipi diversi di batterie né inserire contemporaneamente batterie nuove e usate. Non cortocircuare i raccordi. Non mischiare batterie nuove e usate. Non mischiare batterie alcaline, standard (zinc-carbone) e ricaricabili. Non inserire cavi nei collegamenti delle prese d'orente. La società declina qualsiasi responsabilità per perdite di dati e danni al software, al computer e agli accessori derivanti dal caricamento delle batterie. Controllare regolarmente se il caricabatterie presenta dei guasti. In caso di danneggiamento, il caricabatterie non deve essere più utilizzato finché non è stato completamente riparato. Il processo di ricarica va eseguito solo in ambienti asciutti. Proteggere il caricabatterie dall'umidità. Il giocattolo deve essere collegato solo ad apparecchi di classe II provvisti del seguente simbolo:



### Attenzione:

se si perde il controllo (fuori portata) dell'aereo, questo atterrerà automaticamente. Provare a diminuire la distanza "pilota/aereo".

## Avvertenze di sicurezza batterie:

**1. Generalità:** Le batterie al litio sono accumulatori elettrici con un'elevata densità di energia che possono comportare dei pericoli. Per tale motivo devono essere caricate, scaricate, stoccate e utilizzate con particolare attenzione. Leggere molto attentamente le presenti istruzioni prima di usare la batteria per la prima volta. Attenersi scrupolosamente alle avvertenze e alle istruzioni per l'uso qui contenute. **Usare impropriamente può comportare rischi di esplosione, surriscaldamento o incendio.** La mancata osservanza delle presenti istruzioni per l'uso determina l'usura precoce o persino difetti della batteria stessa. Tali istruzioni devono essere conservate in un luogo sicuro e, in caso di cessione della batteria, consegnate senza eccezioni all'utente successivo.

### 2. Avvertenze:

- Evitare cortocircuiti. In determinate circostanze un cortocircuito può distruggere il prodotto. I cavi e i collegamenti devono essere ben isolati.
- Assicurarsi di collegare la batteria con la polarità corretta.
- Non tagliare né modificare le spine e i cavi originali (se necessario, usare cavi adattatori).
- Tenere le batterie lontane da fonti di calore o freddo eccessivo ed evitare l'esposizione diretta ai raggi solari. Non gettare nel fuoco. Non portare la batteria a contatto con acqua o altri liquidi.
- Caricare la batteria unicamente con gli appositi caricabatterie e usando solo la spina bilanciata. Solo l'uso di questo tipo di collegamento, infatti, ne garantisce il caricamento ottimale. In caso contrario, possono verificarsi i rischi suddetti. Prima di caricare la batteria, lasciarla raffreddare fino al raggiungimento della temperatura ambiente. Non caricare mai se risulta ancora surriscaldata.
- Durante la fase di caricamento la batteria deve poggiare su un supporto non infiammabile e resistente al calore. In prossimità della batteria non devono trovarsi oggetti combustibili o facilmente infiammabili.
- Non lasciare mai la batteria incustodita durante il caricamento e/o l'uso.
- Rispettare scrupolosamente le correnti di caricamento/scaricamento.
- L'involucro della batteria non deve essere danneggiato. Evitare assolutamente danneggiamenti mediante oggetti affilati come lame o simili o a causa di cadute, urti, piegature, ecc. Le batterie danneggiate non possono più essere utilizzate.
- Le batterie non sono giocattoli, pertanto tenerle lontano dalla portata dei bambini.

**3. Indicazioni per il caricamento:** Le batterie al litio vengono caricate secondo la procedura CC-CV. CC sta per "constant current" (corrente costante) e significa che in questa prima fase il caricamento viene effettuato con una corrente costante. Se la batteria raggiunge la tensione di carica massima impostata nel caricabatterie, il caricamento passa alla fase successiva con

commutazione alla CV ("constant voltage" = tensione costante). La tensione della batteria non continua ad aumentare. Finché il caricamento non è completato, la corrente di carica si riduce continuamente. La corrente di carica massima per la batteria è di 1 C (C = capacità nominale della batteria; ad es. una batteria con una capacità nominale di 2700 mAh può essere caricata con una corrente di carica non superiore a 2700 mA (2,7 A)). Non caricare mai più batterie contemporaneamente con lo stesso caricabatterie. I differenti stati di carica e le diverse capacità possono determinare il sovraccarico e il deterioramento.

**4. Indicazioni per lo stoccaggio:** Le batterie al litio devono essere caricate con una capacità immessa del 20-50% e a una temperatura di 15-18 °C. Se la tensione delle celle scende sotto i 3 V, ricaricarle subito. Lo scaricamento completo e lo stoccaggio in stato di scarica (tensione delle celle < 3 V) rendono la batteria inutilizzabile.

**5. Garanzia generale:** Si offre la garanzia legale per difetti di produzione e di materiale presenti al momento della consegna. Si declina invece ogni responsabilità per i normali segni d'usura derivanti dal normale utilizzo. La presente garanzia non si estende a vizi derivanti da uso improprio, manutenzione insufficiente, manomissione o danneggiamento meccanico. Ciò vale in particolare per le batterie già usate e per quelle che mostrano tracce di utilizzo visibili. I danni o le perdite di rendimento dovuti a uso errato e/o sovraccarico non costituiscono guasti del prodotto. Le batterie sono articoli di consumo soggetti a invecchiamento, su cui influiscono, ad esempio, il valore delle correnti di caricamento/scaricamento, il processo di caricamento, la temperatura d'uso e quella di conservazione, nonché lo stato di carica durante il periodo di stoccaggio. Ad esempio, un segno di invecchiamento è rappresentato dalla perdita irreversibile di capacità (non ripristinabile). Nel settore del modellismo, in cui le batterie sono spesso usate per l'alimentazione dei motori, talvolta le correnti sono molto alte.

**6. Esclusione di responsabilità:** Dal momento che non ci è possibile controllare la fase di caricamento/scaricamento né l'utilizzo, il rispetto delle istruzioni di montaggio e d'uso e la sostituzione della batteria né la relativa manutenzione, Tamiya / Carson declina ogni responsabilità legata a perdite, danni o costi. Viene pertanto respinto ogni diritto al risarcimento di danni risultante da, o connesso in qualsiasi modo a, uso, guasti o malfunzionamenti. La società declina qualsiasi responsabilità per danni a cose e persone e per le relative conseguenze derivanti dalla propria fornitura.

**7. Indicazioni per lo smaltimento:** Le batterie sono considerate rifiuti speciali. Le celle danneggiate o inutilizzabili devono essere smaltite di conseguenza.

Si declina qualsiasi responsabilità per errori di stampa, con riserva di modifiche!

**¡Importante! La masa máxima al despegue (MTOM) especificada no debe sobrepasarse en el vuelo. (Solo está permitido el uso de accesorios originales).**

**Atención:** Antes de la primera puesta en funcionamiento de su producto y cada vez que solicite piezas de recambio compruebe que su manual se encuentra actualizado. Este manual contiene datos técnicos, instrucciones importantes para una puesta en funcionamiento adecuada y el uso así como información del producto conforme al estado más actual antes de la impresión. El contenido de este manual y los datos técnicos del producto pueden modificarse sin previo aviso.

Encontrará la versión actualizada del manual en: [www.carson-modelsport.com](http://www.carson-modelsport.com)

**Declaración de conformidad:** Por la presente, TAMIYA-CARSON Modellbau GmbH & Co. KG declara que el tipo de instalación de radio 500507177 / 500507161 cumple la Directiva 2014/53/CE. El texto completo de la declaración de conformidad CE se encuentra disponible en la siguiente dirección de internet: [www.carson-modelsport.com/de/produkte.htm](http://www.carson-modelsport.com/de/produkte.htm)

Declaración de garantía: [www.carson-modelsport.com/de/service/gewaehrleistung/](http://www.carson-modelsport.com/de/service/gewaehrleistung/)

**Potencia máxima de transmisión:** 10 mW



Significado del símbolo en el producto, el embalaje o las instrucciones de uso. ¡Los electrodomésticos son objetos de valor y, al final de su vida útil, no deben tirarse a la basura doméstica! Ayúdenos a proteger el medio ambiente y cuidar los recursos, entregando este aparato gratuitamente en los centros de recogida o distribuidores correspondientes. Si tiene alguna pregunta al respecto, diríjase a la organización encargada de la eliminación de residuos en su localidad o a su distribuidor especializado. El usuario final es responsable de borrar los datos personales de los aparatos usados antes de su eliminación.



**Seguro obligatorio (exigido por la ley):** El uso de una aeronave por control remoto está asociada con ciertos peligros, que a menudo ya están cubiertos por un seguro de responsabilidad civil privada clásico. Por favor, revise la documentación de su seguro. En caso de que no estén cubiertos, será necesario contratar un seguro complementario adecuado. Es posible contratar un seguro adecuado con una cuota muy baja.

**Medidas de precaución (¡conservar, por favor!): ¡ATENCIÓN! No apto para niños menores de 12 años.** Conservar estas indicaciones para una posible correspondencia futura. Existe peligro de estrangulación derivado del cable. Reservado el derecho a realizar modificaciones técnicas y de color. Para retirar los seguros de transporte será necesaria la ayuda de personas adultas. Antes del primer uso: Lea la información de usuario junto con su hijo. El funcionamiento y el uso seguro deben ser explicados (preferiblemente con representaciones gráficas). Hacer volar el modelo de vuelo requiere práctica y los niños deberán ser entrenados bajo la vigilancia de un adulto. Nota para las personas adultas encargadas de la vigilancia: Compruebe que el juguete se ha montado conforme a las indicaciones. El montaje debe realizarse bajo la supervisión de una persona adulta. Las manos, el pelo y la ropa ancha deben mantenerse alejados de la hélice (rotor). No toque el rotor mientras está girando. ¡No realice cambios ni modificaciones al modelo de vuelo! Sólo para uso en exteriores, no en interiores. ¡Peligro de lesiones oculares! Arranque y vuelo solo si el área es apta para el fin previsto (área libre, sin obstáculos.) y únicamente con contacto visual directo. ¡El arranque y el vuelo cerca de postes de alta tensión, vías de tren, carreteras, aguas abiertas o piscinas están estrictamente prohibidos! ¡Cuidado! El modelo de vuelo no debe ponerse en marcha si hay personas, animales u obstáculos dentro del alcance de vuelo de este (30 m). Emplear únicamente con buena visibilidad y condiciones atmosféricas tranquilas. No coger nunca el modelo de vuelo mientras las hélices estén girando. Para prevenir un funcionamiento imprevisto, las pilas y las baterías deberán extraerse del juguete si no se está utilizando, si el diseño lo permite. Primero se debe conectar el emisor y, a continuación, el modelo de vuelo para evitar un funcionamiento imprevisto (desactivar el



derecho a realizar modificaciones). Para apagarlo, desconectar primero siempre el modelo de vuelo y, a continuación, el emisor. ¡Utilice únicamente las pilas previstas para ello! ¡Póngalas de forma que los polos positivo y negativo estén colocados correctamente! No elimine las pilas usadas en la basura doméstica, llévelas a un centro de recogida o elimínelas en un contenedor especial. Retire las pilas vacías del juguete. Las pilas no recargables no deben cargarse. Las pilas recargables deberán ser cargadas siempre por personas adultas. No use tipos de pilas diferentes ni no emplee pilas nuevas y usadas al mismo tiempo. No ponga la barra de conexión en cortocircuito. No mezcle pilas nuevas y viejas. No mezcle pilas alcalinas, estancias (de carbón y zinc) y recargables. No introducir cables en las conexiones de los enchufes. No asumimos ningún tipo de responsabilidad por la pérdida de datos, daños en el software ni otros daños en ordenadores o accesorios derivados de la carga de las pilas. Comprobar con regularidad si el cargador presenta desperfectos. Si este presentara daños, no podrá volver a utilizarse hasta que se hayan subsanado por completo. Realizar el proceso de carga únicamente en estancias secas, proteger el dispositivo de la humedad. El juguete solo puede conectarse con dispositivos de la clase II que tengan el símbolo siguiente:



+

-



**Tener en cuenta lo siguiente:**

En caso de pérdida de control (fuera del alcance) de la aeronave, aterrizará automáticamente. Intente reducir la distancia «piloto / aeronave».

**Indicaciones de seguridad:**

**1. Aspectos generales:** Las baterías de litio son acumuladores de energía con una densidad de energía muy elevada de las que pueden derivarse peligros. Por este motivo se debe poner especial cuidado durante la carga, la descarga, el almacenamiento y el manejo. Lea estas instrucciones con especial atención antes de colocar la batería por primera vez. Preste especial atención a las indicaciones de uso y las advertencias. Un manejo incorrecto puede provocar riesgos como explosiones, sobrecalentamientos o incendios. La inobservancia de las indicaciones de uso provoca un desgaste prematuro u otros defectos. Estas instrucciones deben guardarse en un lugar seguro y deberán entregarse sin falta cuando se dé la batería al siguiente usuario.

**2. Advertencias:**

- Evite los cortocircuitos. Un circuito podría dañar el producto bajo determinadas circunstancias. Los cables y las conexiones deben estar bien aislados.
- Tenga siempre cuidado de respetar la polaridad correcta al conectar la batería.
- Los enchufes originales y los cables no deben acordarse ni modificarse (emplazar cables adaptadores, si es necesario).
- No exponer la batería a un calor/frío excesivo o a la radiación solar directa. No arrojarse al fuego. No permitir que la batería entre en contacto con agua u otros líquidos.
- Cargue la batería únicamente con los dispositivos de carga previstos para ello y empleando siempre una conexión de balance de batería. La carga completa solo puede garantizarse empleando una conexión de balance de batería. Si no se emplea esta conexión, existe el riesgo de que se produzcan los riesgos arriba mencionados durante la carga. Dejar siempre que la batería se enfríe primero hasta alcanzar la temperatura ambiente antes de cargarla. No cargarla nunca si está caliente.
- Colocar la batería sobre bases no inflamables y resistentes al calor. Cerca de la batería no puede haber objetos combustibles o fácilmente inflamables.
- No dejar la batería nunca sin vigilancia mientras se está cargando.
- Respetar siempre la corriente de carga/descarga recomendada.
- La envoltura de la batería no debe dañarse. Impedir que se produzcan daños derivados de objetos afilados, como cuchillos o similares, caídas, golpes, dobleces, etc. Las baterías dañadas no podrán seguir utilizándose.
- Las baterías no son un juguete. Mantenerlas alejadas del alcance de los niños.

**3. Indicaciones relativas a la carga:** Las baterías de litio se cargan con el procedimiento CC-CV. CC quiere decir "constant current" (corriente constante) y significa que la primera fase de carga se realiza con una corriente de carga constante. Cuando la batería alcanza la tensión de carga

máxima ajustada en el cargador, se pasa a una segunda fase en la que se conmuta a CV (que significa "constant voltage"/tensión constante). La tensión de la batería deja de aumentar. La corriente de carga se reduce de forma continuada hasta alcanzar la carga completa. La corriente de carga máxima para la batería es de 1C (=capacidad nominal de la batería; p. ej. en el caso de una batería con una capacidad nominal de 2700 mA, la batería se puede cargar con una corriente de carga máxima de 2700 mA (2.7 A). No cargue nunca varias baterías con el mismo cargador de forma simultánea. Los diferentes estados de carga y capacidades podrían provocar su sobrecarga y destrucción.

**4. Indicaciones relativas al almacenamiento:** Las baterías de litio deberían guardarse con una capacidad cargada del 20-50% a una temperatura entre 15 y 18°C. Si la tensión de las células desciende por debajo de 3 V, estas deberán cargarse de inmediato. La descarga total y el almacenamiento con la batería descargada (tensión de las células <3 V) la hacen inservible.

**5. Garantía general:** Existe una garantía estipulada por ley para los desperfectos de producción y material existentes en el momento de la entrega. No se ofrece garantía para el desgaste derivado del uso. Esta garantía no tiene validez para desperfectos derivados de un uso inadecuado, un mantenimiento erróneo, intervención ajena o daños mecánicos. Esto aplica especialmente a las baterías ya usadas y aquellas que presentan signos evidentes de uso. Los daños y las pérdidas de producción derivados de un uso erróneo y/o sobrecarga no son fallos del producto. Las baterías son consumibles y están sometidas a cierto envejecimiento. Este se ve influido por factores como la intensidad de las corrientes de carga/descarga, el procedimiento de carga, la temperatura de uso y almacenamiento así como el estado de carga durante el almacenamiento. Entre otros, el envejecimiento se muestra en una pérdida de capacidad irreversible (imposible de anular) en el área del modelismo, donde las baterías se usan mucho para alimentar de corriente los motores, fluyen en muchos casos corrientes muy elevadas.

**6. Exención de responsabilidad:** Como no podemos controlar la carga/descarga, el manejo, el respeto de las indicaciones de uso y montaje ni la sustitución de la batería y su mantenimiento, Tamiya / Carson no puede asumir ningún tipo de responsabilidad por pérdidas, daños o costes. Por ello se declara cualquier reclamación de indemnización que pueda derivarse del uso, el fallo del funcionamiento o un funcionamiento erróneo o que pudiera estar relacionada con ello de alguna forma. No asumimos ninguna responsabilidad por los daños personales y materiales y sus consecuencias derivados de nuestra entrega.

**7. Indicaciones de eliminación:** Las baterías son residuos peligrosos. Las células dañadas o inservibles deben eliminarse adecuadamente.

*¡No nos hacemos responsables por errores de impresión y modificaciones!*

## Belangrijk! De opgegeven startmassa (MTOM) mag tijdens het vliegen niet worden overschreden. (alleen gebruik van originele accessoires toegestaan)

**Pas op:** Controleer voor de eerste ingebruikneming van uw product of voor elke bestelling van vervangende onderdelen of uw handboek up-to-date is. Dit handboek bevat de technische bijlagen, belangrijke aanwijzingen voor de juiste inbedrijfstelling en het gebruik, alsmede productie-informatie volgens de actuele stand voor het ter perse gaan. De inhoud van dit handboek en de technische productspecificaties kunnen zonder voorafgaande aankondiging worden gewijzigd.

De meest actuele stand van uw handboek is te vinden onder: [www.carson-modelsport.com](http://www.carson-modelsport.com)

**Verklaring van overeenstemming:** Hierbij verklaart TAMIYA-CARSON Modellbau GmbH & Co. KG, dat het type radioapparatuur 500507177 / 500507161 voldoet aan Richtlijn 2014/53/EU. De volledige tekst van de EU-verklaring van overeenstemming kunt u op het volgende internetadres vinden.

[www.carson-modelsport.com/de/produkte.htm](http://www.carson-modelsport.com/de/produkte.htm)

Garantieverklaring: [www.carson-modelsport.com/de/service/gewaehrleistung/](http://www.carson-modelsport.com/de/service/gewaehrleistung/)

Maximaal zendvermogen: 10 mW



Betekenis van het symbool op het product, de verpakking of gebruiksaanwijzing. Elektrische apparaten zijn waardevolle producten en horen aan het einde van hun levensduur niet bij het huisvuil! Help ons bij de bescherming van het milieu en het ontzien van resources en geef dit apparaat gratis af bij de betreffende inleverpunten/dealers. Vragen hieromtrent worden beantwoordt de voor afval verantwoordelijke organisatie of uw speciaalzaak. De eindgebruiker is zelf verantwoordelijk voor het verwijderen van persoonsgegevens van af te voeren uitgediende apparaten.



**Verplichte verzekering** (wettelijk verplicht): De bediening van een op afstand bestuurbaar vliegtuig gaat gepaard met bepaalde gevaren, die vaak al gedekt zijn door uw klassieke particuliere aansprakelijkheidsverzekering. Controleer hiervoor alstublieft uw verzekeringsdocumenten. Als dit niet het geval is, dient een passende aanvullende verzekering te worden afgesloten. Er zijn al geschikte verzekeringen voor een zeer kleine bijdrage.

## Voorzorgsmaatregelen (Bewaren a.u.b.!): LET OP! Niet geschikt voor kinderen onder de 12 jaar. Berg deze aanwijzingen a.u.b. op voor een eventuele correspondentie.

Er bestaat gevaar voor verwurging door de kabel. Kleur- en technische veranderingen blijven voorbehouden. De hulp van volwassenen is nodig om de transportbeveiligingen te verwijderen. Voor het eerste gebruik: Leest u samen met uw kind de gebruikersinformatie door. De werking en het veilige gebruik moet worden uitgelegd (bij voorkeur met grafische weergaven). Het vliegen met het vliegmodel vereist oefening en kinderen moeten worden getraind onder toezicht van een volwassene. Opmerking voor volwassen toezichthouders: Controleer of het speelgoed is gemonoteerd volgens de handleiding. De montage moet plaatsvinden onder toezicht van een volwassene. Handen, haren en ruim vallende kleding moeten uit de buurt van de propeller (rotor) worden gehouden. Raak de draaiende rotor niet aan. Verander of modificeer niets aan het vliegmodel! Alleen voor gebruik buitenshuis - niet voor gebruik binnenshuis! Gevaar voor letsel aan de ogen! Start en vlieg alleen als de ruimte geschikt is voor het beoogde doel (vijrre ruimte, geen obstakels) en alleen in direct zichtcontact. Starten en vliegen in de buurt van hoogspanningsmasten, spoorbanen, open wateren, wegen of zwembaden is ten strengste verboden! Pas op! Het vliegmodel mag niet worden gestart als er zich personen, dieren of obstakels in het vluchtgebied van het vliegmodel (30 m) bevinden. Alleen te gebruiken bij goed zicht en rustige weersomstandigheden. Nooit het vliegmodel oppakken zolang de propellers nog draaien. Om onverwacht werken te voorkomen, moeten de batterijen en accu's uit het speelgoed worden gehaald wanneer het niet gebruikt wordt. Eerst moet de zender en dan pas het vliegmodel worden ingeschakeld om een onverhoede inwerkingtreding te voorkomen. Bij het uitschakelen altijd eerst het vliegmodel en



dan pas de zender uitschakelen. Gebruik alleen de daarvoor voorgeschreven batterijen! Plaats ze zo, dat de positieve en negatieve polen op de juiste plaats zijn! Doe gebruikte batterijen niet weg bij het gewone huisvuil maar breng ze naar een inzamelpunt of naar een depot voor speciaal afval. Verwijder lege batterijen uit het speelgoed. Niet-oplaadbare batterijen mogen niet worden opgeladen. Opladbare batterijen mogen alleen door volwassenen worden opgeladen. Gebruik geen verschillende typen batterijen en zet er niet gelijktijdig nieuwe en gebruikte batterijen in. Sluit de verbindingsbruggen niet kort. Geen oude en nieuwe batterijen door elkaar gebruiken. Gebruik geen alkaline, standaard (koolstof-zink) en plaatbatterijen door elkaar. Geen kabels in stopcontacten steken. We zijn niet aansprakelijk voor verlies van gegevens, schade aan de software of andere schade aan de computer of aan toebereiden, die zijn veroorzaakt door het opladen van de accu/batterij. Controleer de lader regelmatig op beschadigingen. In geval van schade moet de lader niet meer worden gebruikt totdat er volledige reparatie heeft plaatsgevonden. Het laden alleen in droge ruimtes doorvoeren, het apparaat beschermen tegen vocht. Het speelgoed mag uitsluitend worden aangesloten op apparaten van klasse II, die zijn voorzien van het volgende symbool:



### Let op:

In geval van controleverlies van het vliegtuig, bijvoorbeeld als het binnen bereik is, zal het automatisch landen. Probeer de afstand „piloot / vliegtuig“ te verkleinen.

## Veiligheidsaanwijzingen:

**1. Algemeen:** Lithium-accu's zijn energieopslagmedia met zeer hoge energiedichtheid, die gevaar kunnen opleveren.Dit is de reden waarom u er heel voorzichtig mee moet omgaan bij het laden, ontladen, opslaan en het hanteren. Lees deze handleiding heel zorgvuldig voordat u de accu voor de eerste keer gebruikt.Volg altijd de vermeldde waarschuwingen en gebruiksaanwijzingen op. Onjuiste behandeling kan leiden tot risico's zoals explosies, oververhitting of brand. Niet opvolgen van de instructies voor het gebruik leidt tot voortijdige slijtage of andere defecten. Deze handleiding dient veilig opgeborgen te worden en in geval van doorgewezen van de accu beslist meegevegen aan de volgende eigenaar.

### 2. Waarschuwingen:

- Vermijd kortsluiting. Kortsluiting kan het product onder bepaalde omstandigheden vernielen.Kabels en aansluitingen moeten goed geïsoleerd zijn.
- Let best op de juiste polariteit bij het aansluiten van de accu.
- Originele stekkers en kabels mogen niet worden afgesneden of aangepast (eventueel adapterkabel gebruiken).
- De accu mag niet worden blootgesteld aan extreme hitte/koude of directe zoniinstraling. Accu's niet in het vuur gooien. Accu niet met water of andere vloeistoffen in contact brengen.
- Laad de accu uitsluitend met daarvoor bedoelde opladers en alleen met behulp van de balancer aansluiting. Alleen bij gebruik van de balancer aansluiting is een optimale laadwijze gewaarborgd. Als deze aansluiting niet wordt gebruikt, bestaan bij het opladen de bovengenoemde risico's. Accu voor het opladen tot de omgevingstemperatuur laten afkoelen. Nooit in verhitte toestand laden.
- Accu bij het opladen op onbrandbare, hittebestendige ondergrond leggen tijdens het opladen. Er mogen zich geen brandbare of licht ontvlambare voorwerpen in de buurt van de accu bevinden.
- Accu tijdens het laden en/of gebruik nooit zonder toezicht laten.
- Hou u bestialt aan aanbevolen laad-/ontlaadstromen.
- De kast van de accu mag niet worden beschadigd. Beschadigingen door scherpe voorwerpen zoals messen of iets dergelijks, door vallen, stoten, verbuigen... vermijden. Beschadigde accu's mogen niet meer worden gebruikt.
- Accu's zijn geen speelgoed.Dus uit de buurt houden van kinderen.

**3. Aanslijzen voor lading:** Lithium-accu's worden opgeladen volgens de CC-CV-procedure. CC staat voor „constante stroom“ en betekent dat in deze eerste oplaadfase met een constante laadstroom wordt geladen. Wanneer de accu de maximale laadspanning bereikt die in de lader

is ingesteld, volgt de tweede oplaadfase en wordt er naar CV (constant voltage/constante spanning) omgeschakeld.De accuspanning stijgt niet meer verder.Tot het eind van de volledige lading wordt de laadstroom continu gereduceerd.De maximale laadstroom voor de accu bedraagt 1 C (=nominale capaciteit van de batterij; voorbeeld bij een batterij met 2700 mA nominale capaciteit kan de batterij maximaal (=na een laadstroom van 2700 mA 2,7A) worden geladen).Laad nooit meerdere accu's samen op één oplader.Verschillende standen van lading en vermogens kunnen leiden tot overbelasting en vernieling.

**4. Aanwijzingen voor de opslag:** Lithium-accu's moeten worden opgeslagen met een ingeladen capaciteit van 20-50% en een temperatuur van 15-18°CAls de spanning van de cellen onder de 3V daalt, dienen die beslist herladen te worden.Diepe ontlading en opslag in ontladen staat (celspanning <3V) maken de batterij onbruikbaar.

**5. Algemene garantie:** Er bestaat een wettelijke garantie op productie- en materiaalfouten, die op het moment van levering bestonden. Voor vormen van slijtage die typisch zijn voor gebruik bestaan geen aansprakelijkheid. Deze garantie dekt geen defecten die zijn toe te schrijven aan onjuist gebruik, gebrek aan onderhoud, ingrepen van buitenaf of mechanische schade. Dit geldt met name voor reeds gebruikte accu's en accu's die duidelijke sporen van gebruik laten zien. Schade of vermindering van de prestaties als gevolg van verkeerde behandeling en/of overbelasting zijn geen productfout. Accu's zijn verkoopartikel en zijn onderhevig aan een bepaalde veroudering. Deze wordt beïnvloed door factoren zoals bijv. de hoogte van de laad-/ontlaadstromen, laadmethodes, bedrijfs- en opslagtemperatuur en de stand van lading tijdens de opslag. Onder andere blijkt de veroudering uit een onomkeerbaar capaciteitsverlies. Bij modellen, waar accu's worden vaak gebruikt als voeding voor motoren, vloeien er voor een deel zeer hoge stromen.

**6. Uitsluiting van aansprakelijkheid:** Omdat we niet zowel een controle op het laden/lossen, de behandeling, de naleving van de installatie- en gebruiksinstructies, als de vervanging van de accu en het onderhoud ervan kunnen uitvoeren, kan Tamiya / Carson geen enkele aansprakelijkheid voor verlies, schade of kosten aanvaarden. Elke schadevergoedingsclaim die kan voortvloeien uit het gebruik, de uitval of storingen, of op enigerlei wijze verband daarmee houdt, wordt dus afgewezen. Voor persoonlijk letsel, materiële schade of gevolgschade, die voortkomt uit onze levering, aanvaarden wij geen enkele aansprakelijkheid.

**7. Aanwijzing voor verwijdering:** Accu's zijn speciaal afval. Beschadigde of onbruikbaar cellen moeten dienovereenkomstig worden verwijderd.

Geen aansprakelijkheid voor drukfouten, wijzigingen voorbehouden!

**Importante! A massa de deslocamento específica (MTOM) não deve ser excluída durante o voo. (permitida apenas a utilização de acessórios originais)**

**ATENÇÃO:** Antes da primeira colocação em funcionamento do seu produto ou de cada encomenda de peça de substituição, verifique se o seu manual corresponde à mais recente versão. Este manual inclui a documentação técnica, instruções importantes relativas à colocação em funcionamento e utilização corretas, assim como informação sobre o produto de acordo com a mais recente versão antes da impressão. O conteúdo deste manual e os dados técnicos do produto podem ser alterados sem aviso prévio.

**Pode consultar a versão mais recente do seu manual em: [www.carson-modelsport.com](http://www.carson-modelsport.com)**

**Declaração de conformidade:** A TAMIYA-CARSON Modellbau GmbH & Co. KG, declara por este meio que o tipo de sistema por radiocomunicação 500507177 / 500507161 corresponde à diretiva 2014/53/EU. O texto completo da Declaração de conformidade UE encontra-se disponível no seguinte endereço da internet.

[www.carson-modelsport.com/de/produkte.htm](http://www.carson-modelsport.com/de/produkte.htm)

Declaração de garantia: [www.carson-modelsport.com/de/service/gewaehrleistung/](http://www.carson-modelsport.com/de/service/gewaehrleistung/)

**Potência máxima de transmissão:** 10 mW



Significado do símbolo no produto, na embalagem ou nas instruções de utilização. Os aparelhos eléctricos são materiais recicláveis e não pertencem ao lixo doméstico no final da vida! Ajude-nos a proteger o ambiente e a conservar os recursos e devolva este aparelho gratuitamente nos pontos de recolha/distribuidores adequados. As dúvidas sobre este assunto podem ser respondidas pela entidade responsável pela eliminação de resíduos ou pelo seu revendedor especializado. O utilizador final é responsável pela eliminação dos dados pessoais dos esíduos do equipamento a eliminar.



**Seguro obrigatório** (exigido por lei): A operação de uma aeronave telecomandada envolve certos riscos que muitas vezes já estão cobertos pelo seu seguro de responsabilidade privado clássico. Por favor, verifique seus documentos de seguro para o efeito. Se não for esse o caso, é essencial a contratação de um seguro complementar adequado. Já está disponível um seguro adequado por um prémio muito baixo.

### Medidas de precaução (Por favor, guardar!): ATENÇÃO! Não adequado para crianças menores de 12 anos. Estas indicações devem ser preservadas para uma eventual correspondência. Existe perigo de estrangulamento com o cabo. Reserva-se o direito a alterações técnicas e de cor. É necessário a assistência de adultos para remover as proteções de transporte. Antes da primeira utilização: Leia as informações de utilizador com a sua criança. O funcionamento e o manuseio seguro devem ser explicados (preferencialmente com representações gráficas). O voo do modelo aerónautico requer prática e as crianças devem ser treinadas sob a supervisão de um adulto. Nota para supervisores adultos: Verifique se o brinquedo está montado de acordo com as instruções. A montagem deve ser feita sob a supervisão de um adulto. Mãos, cabelos e peças de roupa soltas devem ser mantidos longe da hélice (rotor). Não toque no rotor em rotação. Não altere ou modifique nada no modelo aerónautico! Apenas para uso ao ar livre ou em espaços fechados com espaço suficiente! Risco de ferimento para os olhos! Somente inicie e voe se a área for adequada para a finalidade pretendida (área livre, sem obstáculos, espaços grandes) e somente com contacto visual direto. E estritamente proibido iniciar e voar perto de postes de alta tensão, vias ferroviárias, Águas abertas, estradas e piscinas! Cuidado! O modelo aerónautico não deve ser iniciado se houver pessoas, animais ou obstáculos na área de voo do modelo aerónautico (30 m). Use somente com boa visibilidade e condições climáticas calmas. Nunca eleve o modelo aerónautico enquanto a hélice ainda está a rodar. Para evitar um funcionamento imprevisto, as pilhas e baterias devem ser removidas do brinquedo, quando não estiverem em uso, se a forma construtiva o permitir. Para evitar um funcionamento imprevisto, ligue em primeiro lugar o emissor e depois o modelo aerónautico



(salvaguardam-se alterações). Para desligar, desligue sempre o modelo aerónautico e depois o emissor. Utilize exclusivamente as pilhas definidas para tal! Coloque-las de modo que o polo negativo e o polo positivo estejam na posição correcta! Não deitar as pilhas gastas para o lixo doméstico, mas entregue-las num local de recolha de pilhas usadas ou colocá-las num contentor para pilhas. Remover as pilhas gastas do brinquedo. Pilhas não recarregáveis não podem ser recarregadas. Pilhas recarregáveis só devem ser recarregadas por adultos. Não utilizar tipos de pilhas diferentes e não misturar pilhas novas com usadas. Não ligar as patilhas de ligação em curto-circuito. Não misturar pilhas antigas com novas. Não misturar pilhas alcalinas, normais (carvão e zinco) ou recarregáveis. Por favor, não insira o cabo em tomadas. Não nos responsabilizamos pela perda de dados, danos ao software ou outros danos no computador ou nos acessórios resultantes do carregamento da pilha. Verifique o carregador regularmente em relação a danos. Em caso de danos, o carregador não deve ser usado até que tenha sido completamente reparado. Execute o carregamento apenas em ambientes secos, proteja o aparelho contra humidade. O brinquedo só pode ser ligado a aparelhos da classe II marcados com o seguinte símbolo:



Atenção:  
No caso de perda de controlo (fora do alcance) da aeronave, esta irá atterir automaticamente. Tente reduzir a distância entre "Piloto"/"Aeronave".



### Instruções de segurança para baterias de lítio:

**1. Geral:** As baterias de lítio são acumuladores de energia de elevada densidade energética, que podem ser perigosos. Por isso, requerem um tratamento especialmente cuidadoso durante os processos de carga e descarga, armazenamento e manuseamento. Leia estas instruções com muita atenção antes de utilizar a bateria pela primeira vez. Observe as advertências e instruções de utilização mencionadas. O uso indevido pode resultar em riscos de explosão ou incêndio, entre outros. A não observância das instruções de utilização resulta no desgaste prematuro ou outros defeitos. Estas instruções devem ser conservadas num local seguro e devem ser entregues a todos os utilizadores futuros.

#### 2. Advertências:

- Evite curto-circuitos. Um curto-circuito pode resultar na destruição do produto. Os cabos e conexões devem estar bem isolados.
- Ao conectar a bateria, certifique-se de que a polaridade é a correcta.
- A ficha e os cabos originais não devem ser cortados ou alterados (se necessário, utilize o cabo do adaptador).
- Não exponha a bateria a temperaturas extremas ou à luz solar directa. Não colocar no fogo. A bateria não deve entrar em contacto com água ou outros líquidos.
- Carregue a bateria apenas com carregadores previstos para o efeito e utilizando o equalizador de carga. O carregamento otimizado apenas pode ser garantido se utilizar o equalizador de carga. Se não utilizar esta conexão, os riscos atrás mencionados persistem. Antes de cada carregamento, deixe arrefecer a bateria até à temperatura ambiente. Nunca carregue a bateria quando esta está quente.
- Não coloque a bateria em cima de uma superfície quente durante o carregamento. Não devem existir objetos inflamáveis ou altamente inflamáveis na proximidade da bateria.
- Nunca deite a bateria sem supervisão durante o carregamento e/ou a utilização.
- Observe as correntes de carga/descarga recomendadas.
- O invólucro da bateria não deve ser danificado. Evite danos causados por objetos afiados, tais como facas ou similares, por quedas, choques, deformações... Uma bateria danificada não pode voltar a ser utilizada.
- As baterias não são um brinquedo. Manter fora do alcance das crianças.

**3. Avisos sobre o carregamento:** As baterias de lítio são carregadas de acordo com o princípio CC-CV. CC representa „constant current“ (corrente constante) e significa que nesta primeira fase do carregamento é utilizada uma corrente de carga constante. Quando a bateria atinge a tensão de carga máxima definida no carregador, segue-se a segunda fase de carregamento, alterando

para CV (que significa „constant voltage“ tensão constante). A tensão da bateria já não sobre mais. Até ao fim do carregamento completo, a corrente de carga é reduzida continuamente. A corrente de carga máxima da bateria é de 1C (=capacidade nominal da bateria; por ex. uma bateria com capacidade nominal de 2700 mA pode ser carregada com uma corrente de carga máxima de 2700 mA (2,7A)). Nunca carregue mais do que uma bateria em simultâneo com o mesmo carregador. As diferenças do nível de carga e das capacidades podem resultar no sobreaquecimento e na destruição.

**4. Avisos sobre o armazenamento:** As baterias de lítio devem ser armazenadas com uma carga de 20-50% e a uma temperatura de 15 a 18 °C. Se a tensão das células desce abaixo dos 3V, estas devem ser recarregadas. As descargas totais e o armazenamento em estado descarregado (tensão das células <3V) inutilizam a bateria.

**5. Garantia geral:** É aplicável uma garantia implícita por erros de produção e materiais, existentes à data da entrega. A garantia não se aplica a situações de desgaste normal. Esta garantia não se aplica a defeitos que resultem do uso indevido, da falta de manutenção, da intervenção de terceiros ou danos mecânicos. Isto aplica-se sobretudo a baterias usadas e a baterias com sinais evidentes de uso. Danos ou perdas de desempenho devido ao uso incorreto e/ou sobrecarga não são considerados defeitos do produto. As baterias são artigos de consumo e estão sujeitas a um determinado desgaste. Esse desgaste é influenciado por fatores, tais como o nível das correntes de carga/descarga, método de carregamento, temperatura de operação e armazenamento, bem como o nível de carga durante o armazenamento. O desgaste também se revela através de uma perda de capacidade irreversível. Na área do modelismo, onde as baterias são utilizadas para alimentar os motores, as correntes são, por vezes, muito elevadas.

**6. Isenção de responsabilidade:** Uma vez que não nos é possível controlar o carregamento/descarregamento, o manuseamento, o cumprimento das instruções de montagem ou de funcionamento, bem como a substituição e manutenção da bateria, a Tamiya / Carson não assumirá quaisquer responsabilidades por perdas, danos ou custos incorridos. Quaisquer pedidos de indemnização por danos resultantes de ou de alguma forma relacionados com o funcionamento, falhas ou o mau funcionamento, serão por isso rejeitados. Não assumimos quaisquer responsabilidades por danos pessoais, danos materiais e respetivas consequências resultantes do nosso serviço.

**7. Instruções de eliminação:** As baterias são consideradas resíduos perigosos. As células danificadas ou inutilizadas devem ser eliminadas de forma adequada.

*Não nos responsabilizamos por erros de impressão, sujeito a alterações!*

## Ważne! Podczas lotu nie wolno przekraczać określonej masy startowej (MTOM). (dozwolone jest używanie tylko oryginalnych akcesoriów)

**UWAGA:** Przed pierwszym uruchomieniem produktu oraz przed każdym zamowaniem części zamiennej należy sprawdzić, czy posiadany podręcznik obsługi jest aktualny. Niniejszy podręcznik zawiera załączniki techniczne, istotne instrukcje dotyczące poprawnego uruchomienia i korzystania oraz informacje o produkcie aktualne w chwili złożenia do druku. Treść niniejszego podręcznika oraz dane techniczne produktu mogą zostać zmienione bez wcześniejszego powiadomienia.

**Podręcznik w aktualnej wersji można znaleźć na stronie: [www.carson-modelsport.com](http://www.carson-modelsport.com)**

**Deklaracja zgodności:** TAMIYA-CARSON Modellbau GmbH & Co. KG oświadcza niniejszym, że urządzenie radiowe typu 500507177 / 500507161 spełnia wymogi dyrektywy 2014/53/UE. Pełny tekst deklaracji zgodności UE jest dostępny na następującej stronie internetowej.

[www.carson-modelsport.com/de/produkte.htm](http://www.carson-modelsport.com/de/produkte.htm)

Oświadczenie dot. gwarancji: [www.carson-modelsport.com/de/service/gewahrleistung/](http://www.carson-modelsport.com/de/service/gewahrleistung/)

**Maksymalna moc transmisji:** 10 mW



Znaczenie symbolu na produkcie, opakowaniu lub instrukcji obsługi. Urządzenia elektryczne są surowcami wtórnymi i po zużyciu się nie wolno ich wyrzucać wraz z odpadkami domowymi! Pomóż nam chronić środowisko i oszczędzaj zasoby naturalne, zwracając to urządzenie bezpłatnie do odpowiednich punktów odbioru/sprzedawców. Odpowiedzi na pytania w tym zakresie udzielają organizacje odpowiedzialne za utylizację odpadów lub sprzedawcy. Użytkownik końcowy jest odpowiedzialny za usunięcie danych osobowych ze zużytego sprzętu przeznaczanego do utylizacji.



**Obowiązkowe ubezpieczenie** (wymagane przez prawo): Użytkowanie znacznie sterowanego obiektu lotniczego wiąże się z pewnym ryzykiem, które często jest już objęte klasycznym ubezpieczeniem odpowiedzialności cywilnej. Proszę sprawdzić w tym zakresie dokumenty ubezpieczeniowe. Jeśli wspomniane ryzyko nie jest objęte ubezpieczeniem, należy koniecznie zawrzeć odpowiednie dodatkowe ubezpieczenie. Odpowiednie ubezpieczenie jest dostępne już za bardzo niską opłatą.

## Środki ostrożności (należy zachować!): UWAGA! Nie nadaje się dla dzieci poniżej dwunastego roku życia.



Należy zachować niniejsze wskazówki do ewentualnej korespondencji. Ryzyko uduszenia się przez zaciągnięcie się kabla. Zastrzega się prawo wprowadzania zmian kolorystycznych i technicznych. Pomoc osoby dorosłej jest niezbędna do usunięcia zabezpieczeń transportowych. Przed użyciem: Należy razem z dzieckiem przeczytać informacje dla użytkownika. Należy objaśnić dziecku używanie i bezpieczne obchodzenie się z modelem (najlepiej przy pomocy opiekuna graficznego). Latanie modelem wymaga ćwiczeń i dzieci muszą zostać przeszkoleni pod nadzorem osoby dorosłej. Wskazówka dla nadzorującej osoby dorosłej: Sprawdzić, czy zabawka została złożona zgodnie z instrukcją. Składanie musi odbywać się pod nadzorem osoby dorosłej. Nie zbliżać dłoni, włosów i luźnej odzieży do śmigła (wirnika). Nie dotykać obracającego się wirnika. Przy modelu latającym nie należy nic zmieniać ani modyfikować. Model do użytku na zewnątrz - nie do użytku w pomieszczeniach! Ryzyko zranienia oczu! Model może startować i latać tylko wtedy, gdy dostępny obszar nadaje się do tego celu (wolna przestrzeń, brak przeszkód) i zawsze musi znajdować się w zasięgu wzroku operatora. Start i latanie modelu w pobliżu słupów wysokiego napięcia, torów kolejowych, wody otwarte, dróg i basenów jest surowo zabronione! Ostrożnie! Nie należy startować modelem, gdy na obszarze jego lotu (30 m) znajdują się osoby, zwierzęta i przesydki. Model można używać tylko przy dobrej widoczności i spokojnej pogodzie. Nigdy nie należy unosić modelu, gdy śmigła są jeszcze obracające. Aby nie dopuścić do niezamierzonego uruchomienia modelu, należy - jeśli pozwalała na to konstrukcja - wyjąć z zabawki baterie i akumulatory, gdy nie jest ona używana. Należy najpierw włączyć nadajnik a następnie model, aby nie dopuścić do niezamierzonego uruchomienia (zastrzega się prawo



wprowadzania zmian). Przy wylądowaniu zawsze wyłączyć najpierw model i później nadajnik. Należy stosować wyłącznie baterie przeznaczone dla pojazdu! Baterie należy wkładać w taki sposób, aby dodatni i ujemny biegun znalazły się na właściwym miejscu! Zużytych baterii nie wyrzucać do śmieci domowych. Należy je oddać w miejscu zbiórki baterii lub przekazać do utylizacji w punkcie zbiórki odpadów specjalnych. Wyczerpane baterie należy wyjmować z zabawki. Baterie nie przeznaczone do ponownego ładowania nie mogą być ładowane. Baterie przeznaczone do ładowania mogą być ładowane tylko przez osoby dorosłe. Nie stosować jednocześnie różnych typów baterii i nie używać żadnym zestawie baterii nowych i zużytych. Nie zwierać mostków łączących. Nie mieszać baterii nowych i używanych. Nie mieszać baterii alkalicznych, standardowych (węglowo-cynkowych) i przeznaczonych do ładowania. Nie wkładać żadnych kabli do gniazd. Nie odpowiadamy za utratę danych, uszkodzenia oprogramowania i inne szkody komputera lub wyposażenia powstałe wskutek ładowania baterii. Regularnie kontrolować ładowarkę pod kątem uszkodzeń. W przypadku uszkodzenia ładowarki nie można używać do czasu jej całkowitej naprawy. Ładowanie baterii może odbywać się wyłącznie w suchych pomieszczeniach, chronić urządzenie przed zamoczeniem. Zabawka może współpracować wyłącznie z urządzeniami klasy II opatrzonymi następującym symbolem:



### Prosimy uwzględnić:

W przypadku utraty kontroli (przekroczenie zasięgu) obiektu latającego, wylądować on automatycznie. Spróbuj proszę zmniejszyć odległość „pilot / obiekt latający”.

## Uwagi dotyczące bezpieczeństwa dla akumulatorów litowych:

**1. Informacje ogólne:** Akumulatory litowe to zasobniki energii o bardzo wysokiej gęstości energii, które mogą być źródłem zagrożenia. Z tego powodu wymagają szczególnie ostrożnego postępowania podczas ładowania, rozładowywania, przechowywania i manipulowania. Przed pierwszym zastosowaniem akumulatorów należy starannie przeczytać niniejszą instrukcję. Należy koniecznie przestrzegać podanych ostrzeżeń i wskazówek dotyczących stosowania. Niewłaściwe postępowanie może powodować takie zagrożenia jak wybuch, przegrzanie czy pożar. Nieprzestrzeganie wskazówek dotyczących stosowania prowadzi do przedwczesnego zużycia lub innych defektów. Niniejszą instrukcję należy starannie przechowywać a przy przekazywaniu akumulatora innemu użytkownikowi należy ją także przekazać.

### 2. Ostrzeżenia:

- Unikać zwarcia. Zwarcie może nawet doprowadzić do zniszczenia produktu. Kable i połączenia muszą być dobrze zaizolowane.
- Przy podłączeniu akumulatora należy zwracać uwagę na właściwe ułożenie biegunów.
- Nie wolno odcinać ani zmieniać oryginalnych wtyków i kabli (w razie potrzeby użyć przejściówek).
- Nie narażać akumulatora na działanie bardzo wysokich/niskich temperatur oraz bezpośredniego działania promieni słonecznych. Nie wrzucać do ognia. Chronić akumulator przed kontaktem z wodą lub innymi cieczami.
- Akumulator należy ładować wyłącznie w przeznaczony do tego ładowarek i tylko z wykorzystaniem podłączenia z balanserem. Tylko przy korzystaniu podłączenia z balanserem zapewnione jest optymalne ładowanie. Jeśli nie jest używane to podłączenie, występują podczas ładowania wymienione wyżej zagrożenia. Przed ładowaniem zawsze odczekać, aż ostygnie on do temperatury otoczenia. Nigdy nie ładować akumulatora, gdy jest on rozgrzany.
- Do ładowania akumulator należy ustawić na niepalnym, odpornym na wysoką temperaturę podłożu. W pobliżu akumulatora nie mogą znajdować się zadne palne lub łatwopalne przedmioty.
- Podczas ładowania i/lub używania akumulator nie może pozostawać bez nadzoru.
- Konieczne stosować zalecane wartości prądu ładowania/rozładowania.
- Powłoka akumulatora nie może być uszkodzona. Koniecznie unikać uszkodzeń spowodowanych ostrymi przedmiotami jak nóż itp., upadkiem, uderzeniem, wygięciem... Używanie uszkodzonych akumulatorów jest zabronione.
- Akumulatory nie są zabawkami. Dlatego należy je trzymać poza zasięgiem dzieci.

**3. Wskazówki dotyczące ładowania:** Akumulatory litowe są ładowane wg procedury CC-CV. CC oznacza tu "constant current" i znaczy, że w pierwszej fazie ładowania odbywa się stałym prądem ładowania. Po osiągnięciu przez akumulator ustawionego o ładowarek maksymalnego napięcia

ładowania następuje druga faza i przełączenie na CV (oznaczające constant voltage/napięcie stałe). Napięcie akumulatora już nie rośnie. Do czasu całkowitego naładowania prąd ładowania zmniejsza się w sposób ciągły. Maksymalny prąd ładowania akumulatora wynosi 1C (=pojemność znamionowa akumulatora; np. w przypadku akumulatora o pojemności znamionowej 2700 mA maksymalny prąd jego ładowania wynosi 2700 mA (2,7A)). Nigdy nie ładuj jednocześnie kilku akumulatorów na jednej ładowarce. Różne poziomy naładowania i pojemności mogą doprowadzić do przeładowania i zniszczenia.

**4. Wskazówki dotyczące przechowywania:** Akumulatory litowe należy przechowywać naładowane w 20-50% pojemności i w temperaturze 15-18°C. Jeśli napięcie w ogniwach spadnie poniżej 3V, należy je koniecznie naładować. Głębokie rozładowanie oraz przechowywanie w stanie rozładowanym (napięcie w ogniwach <3V) powodują, że akumulatory stają się bezużyteczne.

**5. Ogólna gwarancja:** Obowiązuje ustawowa gwarancja na wady produkcyjne i materiałowe, które występują w chwili dostawy. Gwarancja nie dotyczy zwykłego zużycia wynikającego z użytkowania przedmiotu. Gwarancja nie dotyczy wad wynikających z niewłaściwego stosowania, nieodpowiedniej konserwacji, ingerencji w produkt lub uszkodzeń mechanicznych. Powyższe obowiązuje szczególnie w przypadku akumulatorów używanych oraz akumulatorów posiadających wyraźne ślady użytkowania. Uszkodzenia lub niższa wydajność spowodowana niewłaściwym użyciem i/lub przeciążeniem nie są wadami produktu. Akumulatory to przedmioty użytkowe i podlegają pewnemu procesowi starzenia. Na ten proces mają wpływ takie czynniki jak np. wartość prądu ładowania/rozładowania, procedura ładowania, temperatura eksploatacji i przechowywania a także stopień naładowania podczas przechowywania. Oznaka starzenia jest m.in. nieodwracalny spadek pojemności. W modelarstwie, gdzie szeroko stosuje się akumulatory do zasilania elektrycznego silników, występują czasami prądy o bardzo wysokich wartościach.

**6. Wyłączenie odpowiedzialności:** Ponieważ nie mamy możliwości kontrolowania ładowania/rozładowywania, postępowania z akumulatorami, przestrzegamy wskazówek dotyczących montażu i eksploatacji a także wymiany akumulatora i jego konserwacji. Tamiya / Carson nie może ponosić odpowiedzialności za straty, szkody lub koszty. Dlatego odrucamy wszelkie roszczenia odszkodowawcze, które wynikają z eksploatacji, awarii albo błędnego działania lub są z nimi w jakikolwiek sposób związane. Nie ponosimy odpowiedzialności za szkody osobowe i rzeczowe powstałe wskutek naszej dostawy oraz za ich skutki.

**7. Wskazówka dotycząca utylizacji:** Akumulatory są odpadami specjalnymi. Uszkodzone lub nieużyteczne ogniwa muszą zostać poddane specjalnej utylizacji.

*Nie odpowiadamy za błędy w druku, zastrzega się prawo wprowadzania zmian!*

## Důležité! Při letu nesmí být překročena stanovená vzletová hmotnost (MTOM). (Povoleno je pouze použití originálního příslušenství)

**POZOR:** Před prvním použitím vašeho výrobku nebo před každým objednáním náhradního dílu zkontrolujte, zda je vaše příručka aktuální. Tato příručka obsahuje technické přílohy, důležité pokyny pro správné uvedení do provozu a použití a rovněž i informace o výrobku podle aktuálního stavu před tiskem. Obsah této příručky a technické údaje se mohou bez předchozího upozornění změnit.

Nejnovější verzi příručky naleznete na: [www.carson-modelsport.com](http://www.carson-modelsport.com)

**Prohlášení o shodě:** Společnost TAMIYA-CARSON Modellbau GmbH & Co. KG tímto prohlašuje, že typ rádiového zařízení 500507177 / 500507161 splňuje směrnici 2014/53/EU. Úplné znění EU prohlášení o shodě je k dispozici na následující internetové adrese.

[www.carson-modelsport.com/de/produkte.htm](http://www.carson-modelsport.com/de/produkte.htm)

Záruka: [www.carson-modelsport.com/de/service/gewaehrleistung/](http://www.carson-modelsport.com/de/service/gewaehrleistung/)

**Maximální přenosový výkon:** 10 mW



Význam symbolu na výrobku, obalu nebo návodu k použití. Elektrické přístroje jsou druhotné suroviny a při ukončení jejich použití nepatří do domovního odpadu! Pomozte nám chránit životní prostředí a šetřit zdroje a odezdejte tento spotřebič zdarma na příslušných sběrných místech/prodejnách. Otázky týkající se této problematiky vám zodpoví odbornice odpovědná za likvidaci odpadu nebo váš odborný prodejce. Za vymazání osobních údajů z odpadního zařízení určeného k likvidaci odpovídá koncový uživatel.

**Povinné pojištění od (povinné ze zákona):** Provozování dálkově řízeného letadla s sebou nese určitá rizika, která jsou často již kryta klasickým soukromým pojištěním odpovědnosti. Zkontrolujte si prosím doklady o pojištění. Pokud tomu tak není, rozhodně je třeba uzavřít vhodné pripojištění. Vhodné pojištění je již k dispozici za velmi nízké pojistné.

## Bezpečnostní opatření (prosím uschovejte!): POZOR! Nevhodné pro děti mladší 12 let.

Ušchovejte prosím tyto pokyny pro případnou korespondenci. Hrozi nebezpečí úskrcení kabelem. Změny barvy a technického provedení zůstávají vyhrazené. Pro odstranění přepravních uzávěrek je zapotřebí pomoci dospělých. Před prvním použitím: Pročtěte si se svým dítětem informace pro uživatele. Musí být vysvětlen provoz a bezpečné zacházení (nejlépe s grafickým znázorněním). Letání s modelem letadla vyžaduje praxi a děti musí být vycvičeny pod dohledem dospělé osoby. Pokyn pro dospělé dozorcující osoby: Zkontrolujte, zda je hračka složena podle návodu. Montáž musí být provedena pod dohledem dospělé osoby. Ruce, vlasy a volný oděv udržte ve vzdálenosti od vrtule (rotoru). Nedotýkejte se rotujícího rotoru. Na modelu letadla nic neměňte ani neupravujte! Pouze pro letovní použití - ne pro vnitřní použití! Hrozi nebezpečí poranění očí! Letadlo spusťte a nechte létat jen tehdy, pokud je prostor vhodný pro daný účel (volná plocha, žádné překážky) nebo při přímém očním kontaktu. Spuštění a letání v blízkosti stožárů vysokého napětí, vlakových tratí, otevřených vod, silnic nebo bazénů je přísně zakázáno! Pozor! Model letadla by se neměl spouštět, pokud se v doletu modelu letadla nacházejí osoby, zvířata nebo překážky (30 m). Používejte jen při dobré viditelnosti a klidných povětrnostních podmínkách. Model letadla nikdy nezvedejte, dokud se ještě otáčí vrtule. Pokud se hračka nepoužívá, je nutno z ní vymout baterie a dobíjecí baterie, pokud to tvar dovolí, aby nedošlo k nenadálému spuštění. Nejprve se musí zapnout vysílač a poté model letadla, aby se zabránilo nenadálému spuštění (změny vyhrazeny). Při vypínání



vypněte vždy model letadla a poté vysílač. Používejte výhradně k tomu určené baterie! Baterie vkládejte tak, aby byly pozitivní a negativní póly na správném místě. Nevyhazujte použité baterie do domovního odpadu, ale odezdejte je do místa zpětného odběru nebo sběrného dvoru pro nebezpečný odpad. Prázdné baterie vyjměte z hračky. Nedobíjecí baterie se nesmí nabíjet. Dobíjecí baterie smí nabíjet pouze dospělá osoba. Nepoužívejte různé typy baterií a nepoužívejte současně nové a použité baterie. Nezkraťujte spojovací můstky. Nekombinujte nové a staré baterie. Nekombinujte alkalické, standardní (zinko-uhlíkové) a dobíjecí baterie. Nezasunujte prosím žádné kabely do zásuvek. Nejsme zodpovědní za ztrátu dat, poškození softwaru nebo jiná poškození počítače nebo příslušenství vyplývající z nabíjení baterie. Pravidelně kontrolujte, zda není nabíječka poškozena. V případě poškození se nabíječka nemusí používat, dokud nebude zcela opravena. Nabíjení provádějte v suchých místnostech, přístroj chráňte před vlhkostí. Hračka se smí spojívat pouze s přístroji třídy II, které mají následující symbol:



### Upozornění:

V případě ztráty kontroly nad letadlem (mimo dolet) bude letadlo automaticky zastaveno. Snažte se prosím snížit vzdálenost pilota a letadla.

## Bezpečnostní pokyny pro lithiové akumulátory:

**1. Všeobecně:** Lithiové akumulátory jsou zařízení pro uchování energie s velmi vysokou hustotou energie, která mohou představovat riziko. Z tohoto důvodu vyžadují zvláštní pozornost při nabíjení, vybíjení, skladování a zacházení. Před prvním použitím akumulátoru si pročtěte pozorně tento návod. Dodržujte uvedená upozornění a pokyny pro použití. Nesprávné zacházení může vést k rizikům, jako jsou výbuchy, přehřátí nebo požár. Nedodržení pokynů pro použití vede k předčasnému opotřebení nebo jiným vadám. Tento návod bezpečně uschovejte a v případě předání akumulátoru dalšímu uživateli mu předejte i tento návod.

### 2. Výstražná upozornění:

- Zabraňte zkrátům. Zkrat může za určitých okolností výrobek zničit. Kabel a spoje musí být řádně izolovány.
- Při pripojování akumulátoru dbejte na správnou polaritu.
- Původní zástrčka a kabel se nesmí odříznout ani změnit (použijte v případě potřeby adaptéry).
- Nevystavujte akumulátor nadměrnému horku/chladu nebo přímému slunečnímu záření. Nevhazujte akumulátor do ohně. Akumulátor se nesmí dostat do kontaktu s vodou nebo jinými kapalninami.
- Akumulátor nabíjete pouze nabíječkami, které jsou k tomu určené, a jen s použitím balančního konektoru. Optimální nabíjení je zajištěno pouze při použití balančního konektoru. Pokud se tato přípojka nepoužije, hrozi při nabíjení výše uvedená rizika. Před dobíjením nechte akumulátor nejprve vychladnout na okolní teplotu. Nenabíjejte, pokud je akumulátor zahřátý.
- Při nabíjení položte akumulátor na nehořlavý, žáruvzdorný povrch. V blízkosti akumulátoru se nesmí nacházet hořlavé nebo snadno zápalné předměty.
- Během nabíjení a provozu nenechávejte akumulátor nikdy bez dozoru.
- Dodržujte nabíjecí a vybíjecí proudy.
- Příslušný akumulátor se nesmí poškodit. Vyhněte se poškozením způsobeným ostrými předměty, jako jsou nože a podobné, pádem, nárazy, ohybáním atd. Poškozené akumulátory se již nesmí používat.
- Akumulátory nejsou hračka. Uchovávejte mimo dosah dětí.

**3. Pokyny pro nabíjení:** Lithiové akumulátory se nabíjejí metodou CC-CV. CC je zkratka pro "constant current" a znamená, že se v této první fázi nabíjení nabíjí konstantním proudem.

Jakmile akumulátor dosáhne maximálního nabíjecího napětí nastaveného v nabíječce, následuje druhá fáze nabíjení a přepíná se na CV (zkratka pro constant voltage/konstantní napětí). Napětí akumulátoru se dále již nezvyšuje. Do konce úplného nabíjení se plynule snižuje nabíjecí proud. Maximální nabíjecí proud pro akumulátor čílní 1C (=jmenovitá kapacita akumulátoru; např. u akumulátoru s jmenovitou kapacitou 2700 mA se může akumulátor nabíjet maximálně nabíjecím proudem 2700 mA (2,7A)). Nenabíjejte najednou více akumulátorů v jedné nabíječce. Různé stavy nabíjení a kapacity mohou vést k nadměrnému nabíjení a zničení.

**4. Pokyny ke skladování:** Lithiové akumulátory by se měly skladovat s nabitou kapacitou 20-50% a při teplotě 15-18°C. Jakmile klesne napětí článků pod 3V, je bezpodmínečně nutno akumulátory dobít. Hluboké vybití a skladování ve vybitém stavu (napětí článku <3V) akumulátor zničí.

**5. Všeobecná záruka:** Existuje zákonná záruka na vady výroby a materiálu, které se vyskytly v době dodání. Záruka se nepoužije na typické opotřebení výrobku. Tato záruka se nevztahuje na vady způsobené nesprávným použitím, nedostatečnou údržbou, zásahem nebo mechanickým poškozením. Platí to zejména u již používaných akumulátorů a akumulátorů, které mají jasné známky opotřebení. Použití nebo ztráta výkonu v důsledku nesprávného použití a nebo přetížení není vadou výrobku. Akumulátory jsou spotřební zboží a podléhají určitému stárnutí. Toto stárnutí je ovlivňováno faktory, jako je např. výše nabíjecích a vybíjecích proudů, způsob nabíjení, provozní a skladovací teplota a stav nabíjení během skladování. Stárnutí se projevuje mimo jiné ireverzibilitou (nevratnou) ztrátou kapacity. V oblasti modelů, kde jsou akumulátory často používány jako napájecí zdroj pro motory, proudí částečně velmi vysoké proudy.

**6. Vyloučení odpovědnosti:** Vzhledem k tomu, že naše společnost nemůže kontrolovat nabíjení a vybíjení, manipulaci, dodržování montážních nebo provozních pokynů, výměnu akumulátorů a jeho údržbu, společnost Tamiya / Carson nese žádnou odpovědnost za ztráty, škody nebo náklady. Zamítá se proto jakýkoliv nárok na náhradu škody vyplývající nebo související s provozem, výpadkem nebo poruchou. Nepřebíráme žádnou odpovědnost za škody na zdraví, škody na majetku a jejich následky, jakož i ztrátu nebo snížení hodnoty.

**7. Pokyny k likvidaci:** Akumulátory jsou zvláštní odpad. Poškozené nebo nepoužitelné články musí být odpovídajícím způsobem zlikvidovány.

*Neručíme za tiskové chyby, změny vyhrazeny!*



## Fontos! Repülés közben nem szabad túllépni a megadott felszállótömeget (MTOM). (csak eredeti tartozékok használata engedélyezett)

**FIGYELEM:** Kérjük, a termék első üzembe helyezésére vagy alkátrészrendelés előtt ellenőrizze, hogy a kézikönyv a jelenleg aktuális állapotnak megfelelő-e. Jelen kézikönyv tartalmazza a műszaki mellékleteket, a helyes üzembe helyezéshez és használatához szükséges utasításokat valamint a nyomtatás időpontjában aktuális termékinformációkat. A kézikönyv tartalma és a termék műszaki adatai előzetes bejelentés nélkül is megváltoztathatók. **A jelenleg aktuális állapotot a [www.carson-modelsport.com](http://www.carson-modelsport.com) oldalon találja.**

**Megfelelőségi nyilatkozat:** A TAMIYA-CARSON Modellbau GmbH & Co. KG ezenel nyilatkozza, hogy az 500507177 / 500507161 számú rádió-berendezés típusa a 2014/53/EK irányelvnek megfelel. Az EK Megfelelőségi nyilatkozat teljes szövege az alábbi internet címén érhető el:

[www.carson-modelsport.com/de/produkte.htm](http://www.carson-modelsport.com/de/produkte.htm)

Garancianyilatkozat: [www.carson-modelsport.com/de/service/gewaeehrleistung/](http://www.carson-modelsport.com/de/service/gewaeehrleistung/)

Legnagyobb áramerősség: 10 mA



A termékben, a csomagoláson vagy a használati útmutatóján található jel magyarázata. Az elektromos készülékek értékek, tehát a pályafutások végén nem a háztartási hulladékká válnak! Segítsen nekünk a környezetvédelem és az erőforrások megőrzésében, és térítésmentesen adja le ezt a készüléket a megfelelő gyűjtőpontokon/üzletekben. Az ezzel kapcsolatban felmerülő kérdéseit a hulladék ártalmatlanításért illetékes szervezet vagy a szakkereskedő tudja megválaszolni. Maga a végfelhasználó felelős az ártalmatlanítandó eszközökön tárolt személyes adatai tárolásáért.

**Kötelezőbiztosítás (törvényben előírt):** A távirányítású repülőgépek üzemeltetése bizonyos veszélyekkel jár, amelyeket gyakran már a klasszikus magán kötelező felelősségbiztosítás fedez. Kérjük, ezt ellenőrizze a biztosítási dokumentumaiban. Ellenkező esetben mindenképpen megfelelő kiegészítő biztosítást kell kötni. Megfelelő biztosítás már nagyon alacsony díjért elérhető.

### Biztonsági intézkedések (Kérjük megőrizni!):

**FIGYELEM! 12 évnél fiatalabb gyermekek számára nem alkalmas.** Kérjük, ezeket a figyelemztetéseket jegyezze meg egy esetleges kapcsolatba lépés esetére. Szívvaltozások és műszaki változások jogát fenntartjuk. A kábel által fulladásveszély áll fenn. A szállítási biztosítók eltávolítása felnőtt segítségét igényli. Az első használat előtt: Olvassa el gyermekével közösen a felhasználói információkat. Az üzemeltetést és a biztonságos kezelést el kell magyaráznia (legjobb, ha rajzos kiegészítővel). A modellrepülő repítéséhez gyújtókat szükséges, a gyermeknek feltehetően feltehetően kell meg kell tanulnia. Utasítások a flyerrel szemlé száma: Ellenőrizze, hogy a játékok az utasításnak megfelelően szereltek-e össze. Az összeszerelés feltehetően feltehetően mellett kell venni a kábel, a hajlék és a hajtást a propellerrel (rotor) távol kell tartani. A forgó rotort ne érintse meg! A modellrepülő nem végezzen változtatásokat! Kizárólag kültéri használatra - nem beltéri használatra! A szerek sérülésének veszélye! Kizárólag akkor indíthat és repüljön, ha a tér a célnak megfelelő (szabad tér, akadályok nélkül, nagy belső terek), és a modellrepülő a szemmel látható tartományon belül van. Magasfeszültségű villamoszokpok, vasúti pályák, nyílt vezetékek utca vagy üzembetűnés körzetében indítandó és repülési szigorúat tűz! Vigyázat! A modellrepülő nem szabad addig indítani, amíg a repülés körzetében személyek, állatok vagy akadályok találhatók (30 m). Kizárólag jó látási viszonyok és nyugodt időjárás feltételek mellett használható. Soha ne emelje fel a repülőt, amíg a propellerek még forognak. A nem kívánt üzemelés elkerülése érdekében az elemek és akkuk használatán kívül helyezésük lehetséges el kell távolítani a játékszerből, amennyiben formájuk ezt megengedi. Legelőször az adott majd a modellrepülőöt kapcsolja be, a nem kívánt üzemelés elkerülése érdekében (Változtatás joga fenntartva). Kikapcsolásokról először a modellrepülő, majd



az adott kell kikapcsolni. Kizárólag az előírt, megfelelő elemeket használja! Győződjön meg arról, hogy a pozitív és negatív pólusok a megfelelő helyen legyenek! A használt elemeket ne dobja a háztartási hulladékká, hanem vigye a gyűjtőhelyre, vagy ártalmatlanításra veszélyes hulladékárról helyen. A lemerült elemeket távolítsa el a játékszerből. A nem újratölthető elemeket ne próbálja meg újratölteni. Az újratölthető akkumulátorokat újratöltés előtt ki kell venni a játékszerből. Az újratölthető akkumulátorokat kizárólag felöltőtöltés fel. Ne használjon különböző típusú elemeket, és ne használjon egyenes használt és elemeket. Az összekötő csatlakozásokat ne zárja rövidre. Ne használjon vegyesen új és használt elemeket. Az összekötő csatlakozásokat ne zárja rövidre. Ne használjon vegyesen alkáli, hígománium (szén-cink) és újratölthető elemeket és akkumulátorokat. Az optimális működés érdekében javasoljuk, hogy a játékszerhez kizárólag alkáli elemeket vagy újratölthető akkumulátorokat használjon. A töltő-készülék sérülésmentes állapotát rendszeresen ellenőrizze. Sérülés vagy meghibásodás esetén a töltőkészülék a teljes javítás elvégzéséig nem szabad használni. A feltöltést száraz helyen végezze, a készüléket nedvességűtől óvni kell. Adatvesztésért, a szoftver meghibásodásáért és más károkat a computeren vagy alkátrészeken, melyek az elemek töltéséhez kapcsolatosak, nem vállalunk felelősséget. Kérjük, a dugaszoló-doboz csatlakozójába ne dugjon kábelt. A játékok kizárólag olyan II. osztályú készülékekhez szabad csatlakoztatni, melyeken az alábbi szimbólum látható:



#### Kérjük, vegye figyelembe!

Ha vesztési az irányítású a repülőgépek felett (hatótávolságon kívül van), akkor automatikusan landol. Kérjük, próbálja meg csökkenteni a távolságot a „Pilotá/repülőgép” közzét.

### Lítium akkukra vonatkozó biztonsági utasítások:

- 1. Általános információk:** A lítium akkuk nagyon nagy energiasűrűségű energiatárolók, melyek veszélyek forrásai lehetnek. Ezért ezeket nagyon figyelmesen kell kezelni töltésnél, kisütésnél, tárolásnál és mozgásnál. Különösen figyelmesen olvassa el a jelen útmutatót, mielőtt először használja az akkut. Feltétlenül vegye figyelembe a felsorolt figyelemztetéseket és használati útmutatásokat. A kezelési hibák kockázatának, például robbanásnak, tülleüléshez vagy tűzhöz vezethetnek. A használati útmutatások figyelmen kívül hagyása idő előtti elhasználódáshoz és egyéb meghibásodásokhoz vezet. A jelen útmutató biztonságot helyen kell tartani, és az akku továbbadása esetén feltétlenül át kell adni a következő használatnak.
- 2. Figyelemztetések:**
  - Kerülje a rövidzárlatok kialakulását. A rövidzárlatok bizonyos körülmények között törlökethetik a terméket. A kábeleknél és a kötéskeknél jó szigetelésnek kell lenniük.
  - Az akku csatlakozások feltétlenül ügyeljen a helyes polarításra.
  - Az eredeti csatlakozásokat és kábeleket nem szabad levágni vagy módosítani (adott esetben adapterkábel kell használni).
  - Az akku ne tegye ki túlzott melegnek/hidegnek vagy közvetlen napsugárzásnak. Tűzbe dobni tilos. Az akku nem érintkezhet vízzel vagy más folyadékkal.
  - Az akkut kizárólag arra ellenőrzött töltőkészülékekkel, csak a kiegészítő csatlakozó használatával töltsék. Csak a kiegészítő csatlakozó használatával garantált az optimális töltés. Ha ezt a csatlakozót nem használják, akkor töltéskor a fennvezetett csatlakozók állnak fenn. Az akkut feltöltés előtt mindig hagyja kell környezeti hőmérsékletre hűlni. Soha ne töltsé feltehetően állapotban.
  - Az akkut töltésnek nem éghető, hőálló alapfelületre tegye. Az akku közelében nem lehetnek éghető vagy fokozottan gyúlékony tárgyak.
  - Az akkut töltés és/vagy üzemelés közben soha nem szabad felügyelet nélkül hagyni.
  - Feltétlenül be kell tartani az ajánlott töltési/kisütési áramokat.
  - Az akku burkolatának nem szabad megsérülnie. Feltétlenül kerülni kell az éles tárgyak, pl. kés vagy hasonlók által okozott, ill. leesés, ütés, hajtás miatti károkat. Sérült akkukat nem szabad tovább használni.
  - Az akkuk nem játékszerek. Ezért gyermekek elől elzárva tartandók.
- 3. A töltésre vonatkozó útmutatások:** A lítium akkuk töltése a CC-CV eljárás szerint történik. A CC jelentése itt „constant current” (állandó áram) és azt jelenti, hogy ebben az első töltési fázisban a töltés állandó töltőárammal történik. Ha az akku eléri a töltőkészülékben beállított

maximális töltőfeszültséget, akkor a második töltési fázis következik, és a töltőkészülék átvált CV-re (jelentése „constant voltage”/állandó feszültség). Az akkufeszültség nem nő tovább. Ekkor a töltőáram a teljes feltöltés végéig folyamatosan csökken. Az akkura érvényes maximális töltőáram 1 C (C = az akku névleges kapacitása, pl. 2700 mAh = névleges kapacitás) akkumulál az akku maximum 2700 mA-re (2,7 A) tölthető. Soha ne töltsön egyszerre több akkut egy töltőkészülékben. Az eltérő töltési állapotok és kapacitások töltéséhez vagy az akkuk törlökemeneteléhez vezethetnek.

- 4. A tárolásra vonatkozó útmutatások:** A lítium akkuk tárolása 20-50%-os kapacitásra töltve és 15-18°C hőmérsékleten történjen. Ha a cellák feszültsége 3 V alá csökken, akkor ezeket feltétlenül tölteni kell. A mélykisülés és a kisütött állapotban (cellafeszültség < 3 V) való tárolás használhatatlanná teszi az akkut.
- 5. Általános zavartosság:** A kiszállási időpontjában fennálló gyártási hibákra és anyaghibákra a törvény szerinti zavartosság érvényes. A használat során kialakuló tipikus kopási/elhasználódási jelenségekről nem vállalunk felelősséget. A jelen zavartosság nem érvényes a szakszerűtlen használatra, hiányos karbantartásra, külső beavatkozásra vagy mechanikus sérülésekre visszavezethető hibákra/hiányosságokra. Ez különösen a már használt akkukra és a használatból eredő jó látható nyomokkal rendelkező akkukra érvényes. A kezelési hibák és/vagy túlterhelés miatti károkat vagy teljesítménycsökkenést nem térmezhika. Az akku használati tárgyak és bizonyos öregedésnek vannak kitéve. Ezt bizonyos tényezők, pl. a töltő-/kisütési áramok nagysága, a töltési eljárás, az üzemi és tárolási hőmérséklet, valamint a tárolási körülmények állapot befolyásolják. Az öregedés törlökéséhez és irreverzibilis (nem visszafordítható) kapacitásvesztéshez vezet. A modellezésben, ahol az akkukat szívesen használják motorok áramellátására, részben nagyon nagy áramok folynak.
- 6. A tárolásig kizárás:** Mivel számunkra nem lehetséges a töltés/kisütés, a kezelés, a szerelési, ill. üzemeltetési utasítások, valamint az akku szerének és karbantartásának ellenőrzése, a Tamiya / Carson semmilyen felelősséget nem tud vállalni a keletkezett veszteségekről, károkról vagy költségekről. Ezért minden olyan kártérítési igényt elutasítunk, mely az üzemeltetésből, meghibásodásból, ill. működési hibákból adódhat vagy bármilyen módon ezzel összefügg. A szállítmányunkból eredő személyi sérülésekből, anyagi károkból és azok következményeiről nem vállalunk felelősséget.
- 7. Ártalmatlanítási utasítások:** Az akkuk veszélyes hulladékok. A sérült vagy használhatatlan cellákat megfelelően kell ártalmatlanítani.

*Nyomdai hibákért nem vállalunk felelősséget, a változtatások joga fenntartva!*

## Pomembno! Med letenjem ne smete preseči določene vzletne mase (MTOM) (dovoljena je le uporaba originalne dodatne opreme).

**Pozor** Pred prvo uporabo vašega izdelka ali naročilom nadomestnega dela preverite ali je vaš priročnik posodobljen. Ta priročnik vsebuje tehnične priloge, pomembna navodila za pravilni zagon in uporabo ter informacije o izdelku v skladu s sedanjim stanjem, saj je bil posodobljen tik pred tiskom. Vsebinsa tega priročnika in tehnični podatki izdelka se lahko spremenijo brez predhodnega obvestila.

Posodobljen priročnik je na voljo na: [www.carson-modelsport.com](http://www.carson-modelsport.com).

**Izjava o skladnosti:** Podjetje TAMIYA-CARSON Modellbau GmbH & Co. KG izjavlja, da je radijska oprema tip 500507177 / 500507161 skladna z Direktivo 2014/53/EU. Celotno besedilo izjave o skladnosti EU je na voljo na strani:

[www.carson-modelsport.com/de/produkte.htm](http://www.carson-modelsport.com/de/produkte.htm)

Garancijska izjava: [www.carson-modelsport.com/de/service/gewaeehrleistung/](http://www.carson-modelsport.com/de/service/gewaeehrleistung/)

Največja oddajna moč: 10 mW



Pomin simbola na izdelku, pakiranju ali navodilu za uporabo. Električne naprave so sekundarne surovine, in, kot takšne, ne sodijo med hišne odpadke! To napravo brezopako vrnite na ustrezna zbiralna/prodajna mesta in nam tako pomagajte varovati okolje in ohraniti vires. Če imate v zvezi s tem kakršna koli vprašanja, se obrnite na organizacijo, ki je odgovorna za odstranjevanje odpadkov, ali na specializirane prodajalca. Za brisanje osebnih podatkov s starih naprav, ki jih je treba odstraniti, je odgovoren končni uporabnik.



**Obvezno zavarovanje** (obvezno po zakonu): Upravljanje daljinsko vodenega letala je povezano z določenimi tveganji, ki jih pogosto krije že vaše klasično zavarovanje zasebne odgovornosti. To preverite v svojih zavarovalnih dokumentih. V nasprotnem primeru je treba nujno skleniti ustrezno dodatno zavarovanje. Ustrezno zavarovanje je na voljo že za zelo nizko premijo.

## Previdnostni ukrepi (shranite ta navodila!): POZOR! Ni primerno za

**otroke, mlajše od 12 let.** Shranite ta navodila za morebitno prihodnjo uporabo in korespondenco. Nevarnost davljenja zaradi kabla. Pridružujemo si pravico do sprememb tehničnih specifikacij in barv. Za odstranitev transportnih varoval je potrebna pomoč odrasle osebe. Pred prvo uporabo: skupaj z vašim otrokom pazljivo preberite navodila za uporabo. Treba je temeljito obrazložiti delovanje in zagotoviti varno uporabo (tudi z grafičnim prikazom). Otroci se morajo upravljalci z letalom le v vajo, pri tem pa je potreben nadzor odrasle osebe. Navodila odraslim osebam za nadzor: prepričajte se, da je bila igrača sestavljena v skladu z navodili. Sestava naj poteka pod nadzorom odrasle osebe. Ne približujte propelerju (rotorju) rok, las ali ohlapnih oblačil. Ne dotikajte se vrtečega se rotorja. Prepevdana je vsakršna sprememba modela! Samo za zunanjo uporabo - ne za uporabo v zaprtih prostorih! Nevarnost poškodbe očesi! Model uporabljajte samo, če je prostor primeren za uporabo letala (velik prostor, brez ovir) in v neposrednem vidnem stiku. Strogo prepovedana je uporaba modela v bližini električnih drogov, tračnic, odprte vode, cest in bazenov. Previdno! Modela ne vklopite, kadar se v območju letenja nahajajo osebe, živali ali ovire (30m). Uporaba je dovoljena samo ob dobri vidljivosti in primernem podnebju. Med vrtenjem propelerja je prepovedano dvigniti letalo. V izogib nezaželenega zagona je treba ob neuporabi igrače odstraniti baterije in kumulatorje, če je mogoče. Najprej je treba vklopiti oddajnik in nato letalo, s čimer se izognete nezaželenemu



zagonu (pridružujemo si pravico do sprememb). Tudi pri postopku izklopa je treba ugasniti najprej letalo in nato oddajnik. Uporabljajte samo temu namenjene baterije! Pri namestitvi baterij je treba paziti na njihovo pravilno polarnost. Ne odlagajte baterij med gospodinjstvi odpadki, temveč jih odvzete v zbiralnik ali v odlagalnišče nevarnih odpadkov. Iz igrače odstranite prazne baterije. Baterij, ki jih ni mogoče znova napolniti, je prepovedano polniti. Baterije, ki jih je mogoče znova napolniti, lahko polnijo le odrasle osebe. Ne uporabljajte različnih vrst baterij in ne vstajajte novih baterij skupaj s stariimi. Ne spojte kratko priključne letvice Ne mešajte novih in starih baterij. Ne mešajte alkalnih, navadnih (cink-ogljik) in polniljivih baterij. Prepovedano je vtakniti kabel v konektor. Ne prevzemamo odgovornosti za izgubo podatkov, škodo na programski opremi ali druge okvare računalnika ali dodatkov, ki bi nastali zaradi polnjenja baterij. Redno preverite neokrnjenost polnilnika. Okvarjeni polnilnik se lahko znova uporablja šele po dokončnem popravilu. Polnjenje je dovoljeno le v suhem prostoru, aparat zaščitite pred vlago. Igračo lahko povežete samo na aparate razreda II, ki so označeni z naslednjim simbolom:



### Upoštevajte:

V primeru izgube nadzora nad letalom (izven doseg) bo letalo samejno pristalo. Poskusite zmanjšati razdaljo „pilot/letalo“.

## Varnostni napotki za litijve akumulatorje:

**1. Splošno:** Litijve akumulatorje so hranilniki energije z zelo veliko energijsko gostoto, ki lahko povzročajo nevarnosti. Zato morate biti pri natovarjanju, raztovarjanju, skladiščenju in ravnanju z njimi zelo previdni. Pred prvo uporabo akumulatorja zelo skrbno preberite ta navodila. Obvezno upoštevajte navedena opozorila in napotke za uporabo. Napačno ravnanje lahko povzroči tveganja, npr. eksplozije, pregrevanje ali požar. Neupoštevanje napotkov za uporabo povzroči predčasno obrabo ali druge poškodbe. Ta navodila morate varno shraniti in jih v primeru oddaje akumulatorja obvezno predati naslednjemu uporabniku.

### 2. Opozorila:

- Izogibajte se kratkim stikom. Kratak stik lahko v določenih pogojih uniči izdelek. Kabli in povezave morajo biti dobro izolirani.
- Pri priključevanju akumulatorja obvezno upoštevajte pravilno polariteto.
- Originalnega vtiča in kabla ni dovoljeno krajsati ali spreminjati (po potrebi uporabite kabelski podajilek).
- Ne izpostavlajte akumulatorja pretirani vročini/mrazu ali neposrednemu sončnemu sevanju. Ne mečite v ogenj. Ne dovolite, da pride akumulator v stik z vodo ali drugimi tekočinami.
- Akumulator polnite izključno s predvidenimi polnilniki in samo prek priključka na regulator polnjenja. Samo v tem primeru je zagotovljeno optimalno polnjenje. Če ne uporabljate tega priključka, nastopajo pri polnjenju zgoraj navedena tveganja. Pred polnjenjem naj se akumulator vedno ohladi na temperaturo okolice. Nikoli ne polnite segretega akumulatorja.
- Med polnjenjem polnite akumulator na neogorljivo podlago, odporno proti toploti. V bližini akumulatorja ne sme biti gorljivih ali lahko vnetljivih predmetov.
- Med polnjenjem in/ali uporabo akumulatorja nikoli ne pustite brez nadzora.
- Brezpozogno upoštevajte priporočene tokove polnjenja/praznjenja.
- Ovoj akumulatorja ne sme biti poškodovan. Brezpozogno se izogibajte poškodbam s ostrimi predmeti, npr. noži ipd., zaradi padca, udarcev, upogiba itd. Poškodovanih akumulatorjev ni dovoljeno uporabljati.
- Akumulatorji niso igrače. Zato jih hranite izven dosega otrok.

**3. Napotki za polnjenje:** Litijve akumulatorje se polnijo po stopku CC-CV. CC pomeni „constant current“ oziroma polnjenje s stalnim polnilnim tokom v prvi fazi. Ko akumulator doseže največjo

polnilno napetost, nastavljen v polnilniku, sledi druga faza polnjenja in polnilnik preklopi na CV (constant voltage oz. stalna napetost). Napetost akumulatorja ne narašča več. Do konca polnjenja se polnilni tok nenehno zmanjšuje. Največji polnilni tok akumulatorja znaša 1C (C je nazivna zmogljivost akumulatorja; npr. akumulator z nazivno zmogljivostjo 2700 mA se lahko polni z največjim tokom 2700 mA (2,7 A)). Nikoli ne polnite več akumulatorjev hkrati z enim polnilnikom. Različne stopnje napoljenosti in različne zmogljivosti lahko povzročijo prenapoljenosti in uničenje.

**4. Napotki za skladiščenje:** Litijve akumulatorje se skladiščijo pri napoljenosti med 20 in 50 % in temperaturi 15–18 °C. Če pa de napetost v celicah pod 3 V, jih je treba obvezno napolniti. Globoko praznjenje in skladiščenje izpraznjenih akumulatorjev (napetost celic <3 V) povzročita, da postanejo akumulatorji neuporabni.

**5. Splošna garancija** Velja zakonska garancija za napake v izdelavi in materialu, ki so bile prisotne v času dobave. Za pojave obrabe, tipične v obdobju uporabe, ne odgovarjamo. Ta garancija ne velja za pomanjkljivosti, ki so posledica nepravilne uporabe, pomanjkljivega vzdrževanja ali mehanskih poškodb. To velja zlasti za rabljene akumulatorje in akumulatorje z različnimi sledovi uporabe. Poškodbe ali upad zmogljivosti zaradi napačnega ravnanja in/ali preobremenitve niso napake izdelka. Akumulatorji so potrošno blago in so izpostavljeni staranju. Nanj vplivajo dejavniki, kot so npr. tokovi polnjenja/praznjenja, polnilni postopki, delovna temperatura in temperatura skladiščenja ter stanje napoljenosti med skladiščenjem. Staranje se med drugim kaže z nepovračljivim upadom zmogljivosti. V modelarstvu, kjer se akumulatorji pogosto uporabljajo kot vir napajanja motorjev, se včasih pojavljajo zelo veliki tokovi.

**6. Izključitev odgovornosti:** Ker ni mogoč nadzor nad polnjenjem/praznjenjem, ravnanjem, upoštevanjem navodil za montažo oz. uporabo, zamenjavo akumulatorja in njegovim vzdrževanjem, Tamiya/Carson ne more prevzeti odgovornosti za izgube, škodo ali stroške.

Zato zavrčamo vse zahteve za povračilo škode, ki bi lahko nastala zaradi uporabe, izpada ali napačnega delovanja ali je s tem na kakršn koli način povezana. Ne prevzemamo odgovornosti za poškodbe oseb in stvari ter njihove posledice, ki bi nastale zaradi naše dobave.

**7. Napotek za odstranjevanje:** Akumulatorji so posebni odpadki. Poškodovane ali neuporabne celice je treba odstraniti na ustrezen način.

*Ne jamčimo za tiskarske napake, pridružujemo si pravico do sprememb!*



## Tärkeää! Määritetty lentoonlähötamassa (MTOM) ei saa ylittää lennettäessä. (vain alkuperäisten lisävarusteiden käyttö sallittu)

**HUOMIO:** Tarkasta ennen tuotteesi ensimmäistä käyttöönottoa tai ennen jokaista varoastilauasta, että käsikirja on uusimmalla tasolla. Tämä käsikirja sisältää tekniset liitteet, tärkeitä ohjeita oikeaan käyttöönottoon ja käyttöön sekä tuotetietoja painatusta edeltävän uusimman tason mukaisesti. Tämän käsikirjan sisältöä ja tuotteen teknisiä tietoja voidaan muuttaa siltä etukäteen ilmoittamatta. **Käsikirjasi ajankohtaisimman tilan löydät osoitteesta: [www.carson-modelsport.com](http://www.carson-modelsport.com)**

**Vaatumustenmukaisuusvakuutus** Täten TAMIYA-CARSON Modellbau GmbH & Co. KG vakuuttaa, että radioaliteistotyyppi 500507177 / 500507161 vastaa direktiiviä 2014/53/EU. Täydellinen EU-vaatimustenmukaisuusvakuutuksen teksti on saatavana seuraavasta Internet-osoitteesta: [www.carson-modelsport.com/de/produkte.htm](http://www.carson-modelsport.com/de/produkte.htm)

Takuuotodistus: [www.carson-modelsport.com/de/service/gewahrleistung/](http://www.carson-modelsport.com/de/service/gewahrleistung/)

**Maksimaalinen lähetysteho:** 10 mW



Tuotteessa, pakkauksessa tai käyttöohjeissa olevan symbolin merkitys. Sähkölaitteet ovat hyötyjätettä, eikä niitä tulisi jättää yksinään päätyttyä hävittävä talousjätteen典en joukossa! Auta meitä suojelemaan ympäristöä ja säästämään luonnonvarjoja toimittamalla laite maksutta asianmukaisien keräyspaikkaan/jälleenmyyjälle. Asiaa koskeviin kysymyksiin vastaavat jätteen käsittelyä vastaava organisaatio tai jälleenmyyjäsi. Loppukäyttäjä on itse vastuussa henkilökohtaisten tietojen poistamisesta vanhasta laitteesta.



**Vakuutusvelvoite** (lain edellyttämä): Kauko-ohjattavan ilma-aluksen käyttöön liittyy tiettyjä vaaroja, jotka usein kuuluvat jo perinteisen yksityisen vastuuvakuutuksen piiriin. Tarkista tämä vakuutusasiakirjoistasi. Jos näin ei ole, on välttämätöntä ottaa sopiva lisävakuutus. Sopiva vakuutus on saatavilla jo hyvin pienellä maksulla.

## Varoitoimet (Ole hyvä ja säilytä!): HUOMIO! Ei sovellu alle 12-vuotiaalle

**lapsille.** Säilytä nämä ohjeet mahdollista viestintää varten. On olemassa johdon aiheuttama kuristumisvaara. Pidätämme oikeuden värillisin ja teknisin muutoksiin. Aikuisen apu on tarpeen kuljetusvarmistuksen poistamiseksi. Ennen ensimmäistä käyttöä: Lue käyttäjätiedot yhdessä lapsesi kanssa. Käyttö ja turvallinen käsittely on selitettävä (mielellään graafisten esitysten avulla). Pienoislentokoneen lentäminen vaatii harjoitusta ja lapsia on koulutettava aikuisen valvonnassa. Ohjeita aikuisille valvoijille. Tarkasta, että leikkikalun koottu ohjeen mukaisesti. Kokonainen on suoritettava aikuisen valvonnassa. Kädet, hiukset ja löysä vaetus on pidettävä poissa proPELLista (roottorista). Älä koske pyörivään roottoriin. Älä muuta tai muokkaa mitään pienoislentokoneessa! Vain ulkokäyttöön - ei sisäkäyttöön! Siimien loukkautumisvaara! Käynnistä ja lennä vain, jos alue soveltuu aiottuun tarkoitukseseen (vapaa alue, ei esteitä) ja ainoastaan suoran näköyhteyden sisällä. Käynnistäminen ja lentäminen suurjännitteiden, rautatiekiskojen, Avomiet vedet, maanteiden tai uima-altaiden lähetyvillä on ehdottomasti kielletty! Varo! Pienoislentokonetta ei tulisi käynnistää, jos pienoislentokoneen lentoalueella (30 m) on henkilöitä, eläimiä tai esteitä. Käytä vain hyvällä näkyvyydellä ja tyynellä säällä. Älä koskaan nosta pienoislentokonetta ylös, jos sen proPELLit pyörivät vielä. Odottamattoman toiminnan välttämiseksi on paristot ja akut otettava leikkikalusta, kun sitä ei käytetä, jos rakenne sallii sen. Ensiksi on kytkettävä päälle lähetin ja sitten pienoislentokone, jotta odottamaton toiminta vältettäisiin (muutokset mahdollisia).



Sammutettaessa kytke ensin pienoislentokone ja sitten lähetin pois päältä. Käytä ainoastaan siihen määritellyjä paristoja! Aseta ne paikalleen niin, että plus- ja miinusnavat ovat oikeissa kohdissa! Älä heitä käytettyjä paristoja kotitalousjätteisiin, vaan vie ne keräyspisteeseen tai toimita ne ongelmajätteen keräyspaikkaan. Poista tyhjt paristot leikkikalusta. Muita kuin uudelleen ladattavia paristoja ei saa ladata. Ainoastaan aikuiset saavat ladata ladattavia paristoja. Älä käytä erityyppisiä paristoja, äläkä käytä uusia ja käytettyjä paristoja samanaikaisesti. Älä osuokulje liitosloilla. Älä käytä uusia ja vanhoja paristoja sekaisin. Älä käytä alkali-, vaki- (hiili-sinkki-) ja uudelleenladattavia paristoja sekaisin. Älä liitä johtoa pistorasialähtöihin. Emme vastaa tietohäviöistä, ohjelmistolla aiheutuneista vahingoista tai muista tietokoneella tai tarvikkeilla aiheutuneista vahingoista, joiden syynä on pariston lataaminen. Tarkasta lauslaite säännöllisesti vaurioiden varalta. Jos havaitaan vaurioita, lausalaiteita ei saa enää käyttää, ennen kuin se on korjattu täysin. Suorita laatus ainoastaan kuivissa tiloissa, suojaa laitteita kosteudelta. Leikkikalun saa liittää vain luokan II laitteisiin, jotka on merkitty seuraavalla symbolilla:



### Huomaa:

Jos menetät ilma-aluksen hallinnan (kantaman ylöspuolella), se laskeutuu automaattisesti. Yritä pienentää etäisyyttä "ohjaaja/ilma-alus".

## Litiumakkujen turvallisuusmääräykset

**1. Yleistä:** Litiumakut ovat erittäin suuren energiatihedyn omaavia energianvarajoja, joista voi aiheutua vaaroja. Tästä syystä niitä on käsiteltävä erityisen tarkkaavaisesti ladattaessa, latausta purettaessa, säilytettäessä ja käytettäessä. Lue tämä ohje tarkkaavaisesti ennen akun ensimmäistä käyttöä. Noudata ehdottomasti siinä annettuja varoituksia ja käyttöohjeita. Virheellinen käsittely voi aiheuttaa räjähdyksen, ylikuumentumisen tai palovaurion. Käyttöohjeiden noudattamatta jättäminen aiheuttaa ennenalkaista kulumista tai muita vikoja. Nämä ohjeet tulee säilyttää turvallisesti ja luovuttaa ehdottomasti seuraavalle käyttäjälle, jos akku annetaan eteenpäin.

### 2. Varoitukset:

- Vältä oikosulkuja. Oikosulku voi tietyissä tilanteissa tuhoata laitteen. Kaapeleiden ja liitäntöjen tulee olla hyvin eristettyjä.
- Huolehdi ehdottomasti oikeanpaisuudesta akku liittäessäsi.
- Alkuperäisiä pistokkeita ja kaapeleita ei saa laaketa tai muuttaa (käytä tarvittaessa sovittinkapeleja).
- Akku ei saa altistaa liialliselle lämmölle/kylmyydelle tai välittömälle auringonpaisteelle. Ei saa heittää tuoleen. Älä saata akku kosketuksiin veden tai muiden nesteiden kanssa.
- Lataa akku ainoastaan sille tarkoitetuilla lausalaiteilla ja vain käyttäen tasoisuiliitäntää. Vain tasoisuiliitäntä käytettäessä voidaan taata optimaalinen lataaminen. Jos tätä liitäntää ei käytetä, niin lataamisessa yllämainittuun saavutetaan. Anna akun aina jäähtyä ympäristön lämpötilaan ennen lataamista. Älä koskaan lataa kuumentunutta akku.
- Aseta akku lataamista varten palamattomalle, kuumuutta kestäväälle alustalle. Akun lähistöllä ei saa olla mitään palavia tai helposti syttyviä esineitä.
- Älä koskaan jätä akku valvomatta lataamisen ja/tai käytön aikana.
- Noudata ehdottomasti suositeltuja lataus-/purkuvirtoja.
- Akun kortin ei saa vahingoittaa. Vältä ehdottomasti terävien esineiden, kuten veitsien tai muuten sellaisten, tui putoamisen, töytäyksen, taipumisen, ei-ohjeettamia vaurioita. Vaurioituneita akkuja ei saa enää käyttää.
- Akut eivät ole leikkikaluja. Siksi ne on pidettävä poissa lapsien ulottuvilta.

**3. Ohjeita lataamista varten:** Litiumakut ladataan CC-CV -menetelmällä. CC tarkoittaa tässä "constant current" ja merkitsee sitä, että tässä ensimmäisessä latausvaiheessa ladataan tasaisella laatusvirralla. Kun akun on saavuttanut lausalaiteessa säädetyn suurimman

latausjännitteen, niin seuraa toinen latausvaihe ja laatus kytketty CV-tilaan (constant voltage/ tasainen jännite). Akun jännite ei enää nouse. Täydellisen lataamisen loppuun saakka laatusvirta vähenee nyt jatkuvasti. Akun suurin laatusvirta on  $T \text{ (C} = \text{akun nimelliskapasiteetti; esim. akku, jonka nimelliskapasiteetti on 2700 mA, voidaan ladata enintään 2700 mA (2,7A) laatusvirralla). Älä koskaan lataa useampia akkuja samanaikaisesti yhdellä lausalaiteella. Eriolaiset lataustilat ja kapasiteetit voivat aiheuttaa yllätautumisen ja tuhoutumisen.$

**4. Ohjeita säilyttämisestä varten:** Litiumakut tulisi säilyttää 20-50 % laatuskapasiteetilla ja 15-18 °C lämpötilassa. Jos kennon jännite laskee alle 3 V, ne täytyy ehdottomasti ladata. Syväpurkautuminen ja säilytys tyhjentyneellä laatuskella (kennonjännite < 3 V) tekevät akusta käyttökelvottoman.

**5. Vienen takuu:** Tuotetta koskee toimitusajankohtana voimassa oleva lakisäätöinen valmistus- ja materiaaliolosuhteita. Käytölle tyypillisistä kulumisilmiöistä ei oteta mitään vastuuta. Takuu ei kata puutteita, jotka ovat aiheutuneet virheellisestä käytöstä, puutteellisesta huollosta, tuotteen muutoksista tai mekaanisista vaurioista. Tämä koskee erityisesti jo käytettyjä akkuja sekä akkuja, joissa on selviä jälkiä käytöstä. Väärästä käsittelystä ja/tai ylikuormituksesta aiheutuvat vauriot tai tehonheikkenemiset eivät ole tuotantovirhe. Akut ovat käyttövaravaroita ja niihin kohdistuu tietty vanheneminen. Siihen vaikuttavat tekijät kuten esim. laatus-/purkuvirtojen voimakkuus, laatusmenetetty, käyttö- ja säilytyslämpötila sekä laustausliityksen aikana. Vanheneminen ilmenee mm. peruuttamattomana (ei palautettavissa olevana) kapasiteettihäviönä. Pienoismallialalla, jossa akkuja käytetään mielellään moottoreiden virransyöttöön, virtaavat osin hyvin korkeat sähkövirrat.

**6. Vastuun poissulku:** Koska meidän ei ole mahdollista valvoa lataamista/laatusksen purkaa, käsittelyä, asennus- ja käyttöohjeiden noudattamista sekä akun korvaamista ja huoltoa, ei Tamiya / Carson ota mitään vastuuta menetyksistä, vahingoista tai kustannuksista. Kaikkinaiset vahingonkorvaukset, jotka saatavat syntyä käytön, käyttöhäiriön tai toimintavirheen vuoksi tai jotka liittyvät niihin jollain tavoin, suljetaan siksi pois. Emme ota mitään vastuuta henkilö- tai esinevahingoista ja niiden seuraamuksista, jotka aiheutuvat toimittamistamme tuotteista.

**7. Hävittämisohjeet:** Akut ovat vaarallisia jätteitä. Vahingoittuneet tai käyttökelvottomat kennot tulee siksi hävittää määräysten mukaisesti.

*Emme vastaa painovirheistä, oikeus muutoksiin pidetään!*

## Viktigt! Den maximala lyftmassan (maximum take-off mass/MTOM) får inte överskridas. (Använd endast originaltillbehör.)

**OB5:** Kontrollera om din handbok är uppdaterad och aktuell innan produkten används första gången eller före varje reservdelbeställning. Den här handboken innehåller de tekniska bilagorna, viktiga beskrivningar för korrekt idrifttagning och användning samt produktinformation som motsvarar den aktuella nivån före tryckning. Innehållet i den här handboken och produktens tekniska uppgifter kan ändras utan föregående information. **Du hittar din handbok med aktuellt innehåll på: [www.carson-modelsport.com](http://www.carson-modelsport.com)**

**Försäkringen om överensstämmelse:** Härmed intygar TAMIYA-CARSON Modellbau GmbH & Co. KG att radioutrustningsmodellen 50050/177 / 50050/1761 uppfyller direktivet 2014/53/EU. Den fullständiga texten i EU-försäkringen om överensstämmelse finns på följande Internet-adress: [www.carson-modelsport.com/de/produkte.htm](http://www.carson-modelsport.com/de/produkte.htm)

Garantiförklaring: [www.carson-modelsport.com/de/service/gewahrleistung/](http://www.carson-modelsport.com/de/service/gewahrleistung/)

**Maximal sändningseffekt: 10 mW**



Symbolens betydelse på produkten, förpackningen eller bruksanvisningen. Elektriska apparater innehåller återvinningsbara ämnen och får efter nyttjandet inte kastas som hushållsavfall! Hjälp oss att skydda miljön och spara resurser genom att lämna in denna enhet på relevanta insamlingsställen/återförsäljare utan kostnad. Organisationen som ansvarar för avfalls hanteringen eller din återförsäljare svarar på alla eventuella frågor. Slut användaren är ansvarig för att radera personuppgifter på de gamla enheterna som ska kasseras.



**Obligatorisk försäkring (lagkrav):** Driften av ett fjärrstyrt flygplan är förenat med vissa risker som ofta redan omfattas av din vanliga privata ansvarsförsäkring. Kontrollera dina försäkringsunderlag avseende detta. Om så inte är fallet är det nödvändigt att teckna en lämplig tilläggsförsäkring. En passende försäkring finns tillgänglig till en mycket låg kostnad.

## Försiktighetsåtgärder (vänligen spara!): OB5! Inte lämpligt för barn under

**12 år.** Spara denna information för en eventuell korrespondens. Kabeln gör att det föreligger stryplingsrisk. Färgändringar och tekniska ändringar förbehålles. Det behövs hjälp av vuxna för att ta bort transportsäkringarna. Före första användningen: Läs igenom användarinformationen tillsammans med ditt barn. Användningen och den säkra hanteringen måste förklaras (helst med grafisk framställning). Det kräver övning att flyga med flygmodellen och barn måste instrueras under en vuxens uppsikt. Information för svariga vuxna: Kontrollera om leksaken har monterats enligt beskrivningen. Monteringen måste ske under en vuxens uppsikt. Händer, hår och vida kläder måste hållas borta från propellern (rotorn). Rör inte vid den roterande rotorn. Ändra eller modifiera inget på flygmodellen! Endast för utomhusbruk - inte för inomhusbruk! Risk att skada ögonen! Starta och flyg bara när området är lämpligt för detta (fritt område, inga hinder) och bara inom synhåll med direkt kontakt. Det är uttryckligen förbjudet att starta och flyga i närheten av högspanningsmaster, järnvägsspår, öppna vatten, gator eller simbassänger! Var försiktig! Flygmodellen ska inte startas när det finns personer, djur eller hinder inom modellens flygområde (30 m). Använd bara vid bra sikt och lugna väderförhållanden. Lyft aldrig upp flygmodellen så länge propellrarna fortfarande snurrar. För att undvika oavsiktlig igångsättning måste batterierna och ackumulatorterna tas ut ur leksaken när den inte används, om konstruktionen tillåter detta. För att undvika oavsiktlig igångsättning måste sändaren startas först och sedan fordonet (ändringar förbehålles). Vid avstängningen ska alltid flygmodellen och sedan sändaren stängas av. Använd endast batterierna som är avsedda för detta! Lagg in dem så att de positiva och negativa polerna hamnar på rätt ställe! Kasta inte



förbrukade batterier i hushållsoporna utan lämna dem till ett insamlingsställe eller kassera dem hos en återvinningsstation för miljöfarligt avfall. Ta ut tomma batterier ur leksaken. Batterier som inte är uppladdningsbara får inte laddas. Uppladdningsbara batterier får bara laddas av vuxna. Använd inte olika sorters batterier och sätt inte in nya och använda batterier samtidigt. Kortslut inte anslutningsklämmorna. Blanda inte nya och gamla batterier. Blanda inte alkaliska-, standard- (kol-zink) och uppladdningsbara batterier. Stick inte in kablar i stickuttagsanslutningarna. Vi ansvarar inte för dataförlust, skador på programvaran eller andra skador på datorn eller på tillbehör som har uppstått genom laddning av batteriet. Kontrollera regelbundet om det finns skador på laddaren. Om det finns en skada får laddaren inte användas innan den reparerats helt. Ladda bara inomhus. Skydda produkten mot väta. Leksaken får bara anslutas till produkter i klass II som är försedda med den följande symbolen:



### Notera:

Leksaken kommer att ladda automatiskt om kontrollen förloras (utanför mottagningsområdet). För att förhindra att detta sker, minska avståndet mellan piloten och leksaken.

## Säkerhetsanvisningar litium-ackumulatore:

**1. Allmänt:** Litium-ackumulatore är energilagringsanordningar med mycket hög energitäthet som det kan utgå risk från. Med anledning av detta krävs de extra uppmärksam behandling vid laddningen, urladdningen, lagringen och hanteringen. Läs den här beskrivningen extra uppmärksamt innan du använder ackumulatorterna första gången. De angivna varnings- och användningsanvisningarna måste följas. Felbehandling kan leda till risker som explosioner, överhettningar eller brand. Åsidosättande av användningsinstruktionerna leder till för tidigt slitage eller andra defekter. Den här bruksanvisningen ska förvaras säkert och överlämnas till nästa användare om ackumulatorterna lämnas vidare.

### 2. Varningsanvisningar:

- Undvik kortslutningar. En kortslutning kan eventuellt förstöra produkten. Kablar och anslutningar måste vara väl isolerade.
- Var noga med att polerna hamnar rätt när ackumulatorterna ansluts.
- Originalstickprop och kabel får inte kapas eller förändras (använd ev. adapterkabel).
- Utsätt inte ackumulatorterna för överdriven värme/kyla eller direkt solskin. Kasta inte in i eld. Låt inte ackumulatorterna komma i kontakt med vatten eller andra vätskor.
- Ladda bara ackumulatorterna med laddare som är avsedda för detta och bara med användning av Balancer-anslutningen. En optimal laddning är bara säkerställd när Balancer-anslutningen används. Om den här anslutningen inte används föreligger de ovan angivna riskerna vid laddningen. Låt alltid ackumulatorterna svalna till omgivningstemperatur innan de laddas. Ladda aldrig i uppvärmt tillstånd.
- När ackumulatorterna laddas ska den läggas på ett värmetäligt underlag som inte är brännbart. Det får inte finnas brännbara eller lättantändliga föremål i närheten av ackumulatorterna.
- Lämna aldrig ackumulatorterna utan uppsikt under laddningen och/eller driften.
- Det är viktigt att följa rekommenderade laddnings-/urladdningsströmmar.
- Ackumulatorterna hölje får inte skadas. Det är viktigt att undvika skador på grund av vissa föremål som knivar eller liknande eller på grund av fall, stötar, böjningar. Skadade ackumulatorterna får inte användas mer.
- Ackumulatorterna är inte en leksak. De ska därför hållas borta från barn.

**3. Instruktioner för laddningen:** Litium-ackumulatore laddas enligt CC-CV-förfarandet. CC står här för "constant current" och betyder att under den här första laddfasen sker laddningen med en konstant laddningsström. När ackumulatorterna når den maximala laddspänning som

är inställd i laddaren följer den andra laddfasen och det sker en omkoppling till CV (står för "constant voltage"/konstantspänning). Ackumulatortens spänning fortsätter inte att stiga längre. Fram till slutet av den fullständiga laddningen reduceras nu laddningsströmmen kontinuerligt. Den maximala laddningsströmmen för ackumulatorterna är 1 C (=ackumulatorens nominella kapacitet; hos en ackumulatorterna med en nominell kapacitet på 2 700 mA kan ackumulatorterna ex. laddas med en laddningsström på maximalt 2 700 mA (2,7 A)). Ladda aldrig flera ackumulatorterna tillsammans hos en laddare. Olika laddstatus och kapaciteter kan leda till överladdning och förstörelse.

**4. Instruktioner för lagringen:** mperatur Litium-ackumulatore ska lagras med en inladdad kapacitet på 20–50 % och en temperatur på 15–18 °C. Om cellernas spänning sjunker under 3 V så måste de laddas upp. Djupurladdning och lagring i urldaddat tillstånd (cellspänning <3 V) gör ackumulatorterna obrukbara.

**5. Allmän garanti:** Den lagstadgade garantin avseende produktions- och materialfel som föreligger vid tidpunkten för leveransen gäller. Inget ansvar övertas för användningstypiska slitagesår. Den här garantin gäller inte för brister som kan härledas till omlämplig användning, bristande underhåll, externt ingrepp eller mekaniska skador. Detta gäller framför allt använda ackumulatore och ackumulatore som uppvisar tydliga tecken på slitage. Skador eller effektförändringar på grund av felbehandling och/eller överlastning är inget produktfel. Ackumulatore är förbrukningsvaror och utsätts för en viss åldring. Den påverkas av faktorer som t.ex. hur höga laddnings-/urladdningsströmmarna är, laddningsförfarandet, drift- och lagertemperatur samt laddstatus under lagringen. Åldringen visar sig bl.a. i en kapacitetsförlust som är irreversibel (går inte att åtgärda). Inom modellområdet används ackumulatore gärna som strömförsörjning för motorer och där förekommer delvis mycket höga strömmar.

**6. Ansvarsfriskrivning:** Eftersom det inte är möjligt för oss att kontrollera laddningen/ urladdningen, hanteringen, att monterings- och driftsinstruktioner följs samt utbytet av ackumulatore dess underhåll kan Tamiya/Carson inte överta något ansvar för förluster, skador eller kostnader. Alla anspråk på skadestånd som beror på driften eller på avbrott resp. felfunktioner, eller hör ihop med detta på något sätt, avisas därför. Vi övertar inget ansvar för personskador och materiella skador och deras följder som uppstår genom vår leverans.

**7. Kasseringinstruktion:** Ackumulatore är miljöfarligt avfall. Skadade eller obrukbara celler måste kasseras enligt detta.

Inget ansvar för trycket, ändringar förbehålles!

## Viktig! Maksimal startmasse (MTOM) må ikke overskrides. (Bruk kun originalt tilbehør.)

**ADVARSEL!** Kontroller at bruksanvisningen er oppdatert før du tar produktet i bruk første gang og når du bestiller reservedeler. Denne bruksanvisningen inneholder teknisk informasjon, viktige anvisninger om riktig igangsetting og bruk samt oppdaterte opplysninger om produktet på tidspunktet da håndboken gikk i trykken. Innholdet i håndboken og de tekniske dataene for produktet kan endres uten forutgående varsel. **Den nyeste versjonen av håndboken finner du på: [www.carson-modelsport.com](http://www.carson-modelsport.com)**

**Samsvarserklæring:** Med dette erklærer TAMIYA-CARSON Modellbau GmbH & Co. KG, at trådløslaget 500507177 / 500507161 oppfyller kravene i direktiv 2014/53/EU. Den fullstendige EU-samsvarserklæringen finnes på følgende internettside: [www.carson-modelsport.com/de/produkte.htm](http://www.carson-modelsport.com/de/produkte.htm)

Garantierklæring: [www.carson-modelsport.com/de/service/gewahrleistung/](http://www.carson-modelsport.com/de/service/gewahrleistung/)

**Maksimal signalstyrke** 10 mW



Betydningen av symbolet på produktet, emballasjen og bruksveiledningen. Elektroapparater inneholder verdifulle stoffer som ikke hører hjemme i det vanlige bosset net de er gamle og utslitt! Hjelp oss med å ta vare på miljøet og spare ressurser og lever denne enheten kostnadsfritt til de riktige innsamlingsstedene/forhandlerne. Organisasjonen som er ansvarlig for avfallshåndtering eller din fagforhandler gir svar på eventuelle spørsmål. Sluttbrukeren er selv ansvarlig for å slette personopplysninger på de gamle enhetene som skal kastes.



**Forsikringsplikt** (lovpålagt): Driften av et fjernstyrt fly er forbundet med visse farer, som ofte allerede dekkes av en klassisk privat ansvarsforsikring. Sjekk forsikringsdokumentene dine. Hvis dette ikke er tilfelle, bør det tegnes en passende tilleggsforsikring. En passende forsikring er tilgjengelig for et svært lite bidrag.

## Forsiktighetsregler (skal oppbevares!) **ADVARSEL!** Ikke egnet for barn

**under 12 år.** Vennligst ta vare på disse anvisningene for eventuell senere kontakt. Ledningen innebærer kveldningsfare. Det tas forbehold om endringer i farge og teknisk utføring. En voksen må hjelpe til for å fjerne transportsikringen. Før første gangs bruk: Les gjennom bruksanvisningen sammen med barnet. Bruk og sikker håndtering må forklares (bruk den grafiske framstillingen). Å fly modellflyet krever øving og barnet må læres opp under tilsyn av en voksen. Merknaed for voksne tilsynspersoner: Kontroller at leken er montert slik anvisningen sier. Montering må skje under tilsyn av en voksen. Hold hender, hår og vide klesplagg borte fra propellen (rotoren). Ta ikke på rotoren når den er i bevegelse. Gjør ikk forandringer eller modifiseringer på modellflyet! Kun til utendørs bruk - ikke til innendørs bruk! Fare for øyeskade! Start og fly flyet bare dersom området er egnet (fritt område, ingen hindringer) og alltid bare med blikkontakt. Starting og flyvning i nærheten av høyspentmaster, togskinner, åpent vann, veier eller svømmebasseng er strengt forbudt! Forsiktig! Modellflyet skal ikke startes hvis det finnes personer, dyr eller hindringer innen rekkevidde (30 m). Skal bare brukes ved god sikt og rolige værforhold. Flyet må aldri løftes opp mens propellene fremdeles går. For å unngå utilsikket oppstart, skal batteriene hvis mulig tas av ut leken når den ikke er i bruk. Utilsikket oppstart unngås ved at senderen kobles inn før flyet (med forbehold om endringer). Når leken slutter, kobles først modellflyet ut, deretter senderen. Bruk alltid riktig type batterier! Legg inn batteriene med polene i riktig retning! Tomme batterier skal ikke



kastes som restavfall, men tas med til en miljøstasjon eller et spesialsottak. Ta tomme batterier ut av leken. Forsøk aldri å lade opp ikke-oppladbare batterier. Oppladbare batterier skal bare lades opp av en voksen. Bland ikke forskjellige typer batterier og sett ikke inn nye og brukte batterier samtidig. Ikke kullslutt kontaktene. Bland ikke nye og gamle batterier. Bland ikke alkaline, standard- (kull-sink) og oppladbare batterier. Stikk ikke ledninger inn i kontaktene. Vi påtar oss ikke ansvar for tap av data, skader på programvare eller andre skader på computer eller tilbehør som oppstår i sammenheng med lading av batterier. Laderen skal kontrolleres regelmessig for skader. Hvis den er skadet, skal laderen ikke brukes før den er reparert. Opplading skal bare i skjær i tørre rom; apparatet må beskyttes mot fuktighet. Leken skal bare forbindes med apparater i klasse II, som er merket med disse symbolene:



### Vennligst merk:

Leken vil lande automatisk ved tap av kontakt med fjernkontrollen (utenfor mottaksområdet). For å forhindre at dette skjer, reduser avstanden mellom piloten og leken.

## Sikkerhetsanvisninger litiumbatterier

- Generelt:** Litiumbatterier er energilagringseheter med svært høy energitetthet, som kan innebære farer. Derfor trenger de en spesielt oppmerksom behandling under lading, utlading, lagring og håndtering. Vennligst les denne anvisningen nøye før du bruker batteriet for første gang. Vær spesielt oppmerksom på de oppførte varsels- og bruksanvisningene. Feil behandling kan føre til risiko som eksplosjon, overoppheting eller brann. Unnlattelse av å følge bruksanvisningene fører til for tidlig slitasje eller andre feil. Disse anvisningene skal oppbevares trygt og skal følge med i tilfelle batteriet gis videre til den neste brukeren.
- Advarsler:**
  - Unngå kortslutning. En kortslutning kan under visse omstendigheter ødelegge produktet. Kabler og tilkoblinger må være godt isolert.
  - Pass på riktig polaritet når batteriet kobles til.
  - Originalspåsel og -kabel må ikke kuttes eller endres (noe nødvendig bruk adapterkabel).
  - Ikke utsett batteriet for overdreven varme/kulde eller direkte sollys. Ikke kast det inn i åpen ild. Ikke la batteriet komme i berøring med vann eller andre væsker.
  - Lad utelukkende batteriet med ladere som er beregnet for dette og kun med balanserkontakten. En optimal opplading kan kun garanteres ved bruk av en balanserkontakt. Dersom denne tilkoblingen ikke benyttes, eksisterer de ovennevnte risikoene under ladingen. Før ladingen skal batteriet alltid avkjøles til omgivelsestemperatur. Lad aldri i oppvarmet tilstand.
  - Plasser batteriet på en ikke brennbar, varmebestandig overflate under ladingen. Det må ikke befinne seg brennbare eller lett antenkelige gjenstander i nærheten av batteriet.
  - La aldri batteriet være uovervåket under lading og/eller bruk.
  - Anbefalt lade-/utladningsstrøm må overholdes.
  - Batteriskadet/ikke skal skades. Skader forårsaket av skarpe gjenstander, som kniver eller lignende, fra fall, støt, bøyning ... må unngås. Skadede batterier må ikke lenger benyttes.
  - Batterier er ikke noe leketøy. Derfor må de holdes vekk fra barn.
- Ladeinstruksjoner:** Litiumbatterier blir ladet i henhold til CC-CV-prosedyren. CC her står for "constant current" og betyr at i denne første ladefasen blir det ladet med en konstant ladestrom. Hvis batteriet når den maksimale ladepenningen som er innstilt på laderen, følger

- den andre ladefasen, og den skifter til CV (står for constant voltage / konstant spenning). Batterispenningen øker ikke lenger. Ved slutten av den komplette ladingen reduseres ladestrommen kontinuerlig. Maksimal ladestrom for batterier er 1C (C = Batteriets nominelle kapasitet, f.eks. for et batteri med 2700 mA nominell kapasitet kan batteriet lades opp med en maksimal ladestrom på 2700 mA (2.7A)). Ikke lad opp flere batterier sammen på en lader. Forskjellige ladestatuser og kapasiteter kan føre til overlading og ødeleggelse.
- Instruksjoner for lagring:** Litiumbatterier skal lagres med en ladet kapasitet på 20-50% og en temperatur på 15-18°C. Hvis cellespenningen synker under 3V, må disse lades opp. Dyp utlading og lagring i utladt tilstand (cellespenning <3V) gjør batteriet ubrukelig.
  - Generell garanti:** Den lovbestede garantien for produktjons- og materialfeil som eksisterer på leveringstidspunktet gjelder. Det påtatt intet ansvar for bruksrelaterte slitasjeskader. Denne garantien dekker ikke feil som skyldes feil bruk, mangel på vedlikehold, inngrep fra uvedkommende eller mekanisk skade. Dette gjelder spesielt for brukte batterier og batterier som har tydelige tegn på slitasje. Skader eller nedsatte ytelser på grunn av feil behandling og/eller overbelastning er ikke en produktfeil. Batterier er forbruksvarer og er underlagt en viss aldring. Dette påvirkes av faktorer som f.eks. styrken på lade-/utladningsstrøm, lademetode, drifts- og lagringstemperatur og ladetilstand under lagring. Bl.a. kan aldringen vises ved et uopprettelig (irreversibelt) kapasitetstap. I modeller, der batterier ofte brukes som strømforsyning for motorer, flyter det i noen tilfeller meget høye strømmer.
  - Ansvarsfraskrivelse:** Da det ikke er mulig å kontrollere hverken lading/utlading, håndtering, overholdelse av installasjons- eller bruksanvisningen, samt utbytting av batterier og dets vedlikehold, kan Tamia/Carson ikke påta seg noe ansvar for tap, skade eller utgifter. Eventuelle krav om skadeerstatning som skyldes eller på noen måte er relatert utfall eller funksjonsfeil under driften vil derfor bli avvist. Vi påtar oss intet ansvar for personskader, skader på eiendom og resultatene av disse som følge av vår levering.
  - Avhendingsinstruksjoner:** Batterier er spesialavfall. Skadede eller ubrukelige battericeller må avhendes i henhold til dette.

Vitar intet ansvar for trykktfeil, og forbeholder oss retten til endringer!

## Vigtigt! Den maksimale startmængde (MTOM) må ikke overskrides. (Brug kun originalt tilbehør.)

**BEMÆRK:** Inden første ibrugtagning af dit produkt eller inden hver bestilling af reservedele skal det kontrolleres, om manualen er aktuelt. Denne manual indeholder de tekniske bilag, vigtige vejledninger til korrekt ibrugtagning og brug samt produktinformation i den aktuelle udgave inden trykning. Indholdet i denne manual og produktets tekniske data kan ændres uden forudgående varsel. **Din manuals aktuelle udgave findes under: [www.carson-modesport.com](http://www.carson-modesport.com).**

**Overensstemmelseserklæring** Hermed erklærer TAMIYA-CARSON Modellbau GmbH & Co. KG, at radioanlægstype 500507177 / 500507161 overholder direktiv 2014/53/EU. Den fuldstændige tekst af EU-overensstemmelseserklæring er tilgængelig under følgende internetadresse. [www.carson-modesport.com/de/produkte.htm](http://www.carson-modesport.com/de/produkte.htm)

Garantierklæring: [www.carson-modesport.com/de/service/gewahrleistung/](http://www.carson-modesport.com/de/service/gewahrleistung/)

Maks. sendeeffekt: 10 mW



Betydningen af symbolet på produktet, indpakningen eller brugsvejledningen. Elektroapparater er værdistoffer og hører ved slutningen af deres levetid ikke i husholdningsaffaldet! Hjælp os med miljøbeskyttelse og ressourcbevarelse, og videregiv inden beregning dette apparat til de relevante genbrugssteder/forhandlere. Spørgsmål i den forbindelse besvares af den organisation, der står for affaldsbortskaffelsen, eller af din faghandler. Slutbrugeren er selv ansvarlig for sletning af personrelaterede data i forbindelse med de udjente apparater.

**Lovpligtig forsikring** (påkrevet ved lov): Driften af et fjernstyret fly er forbundet med visse risici, som ofte allerede er dækket af din klassiske, private ansvarsforsikring. Kontroller venligst dine forsikringsdokumenter for dette. Hvis dette ikke er tilfældet, er det væsentligt, at der tegnes en passende tillægsforsikring. Passende forsikring er tilgængelig for et meget lille gebyr.

## Sikkerhedsforanstaltninger (skal opbevares!): BEMÆRK! Uegnet for børn under 12 år.

Opbevar denne vejledning for en evt. senere korrespondance. Der er fare for strangulering pga. kabler Farve- og tekniske ændringer forbeholdes. Der kræves hjælp af en voksen for at fjerne transportsikringer. Inden første brug: Læs brugeroplysningerne igennem sammen med barnet. Drift og sikker håndtering skal forklæres (helst med billeder eller tegninger). Manøvrering med flymodellen kræver øvelse, og børn skal undervises i brugen under opsyn af en voksen. Råd til den voksne opsynsperson: Kontroller om legetøjet og gamle batterier Bland ikke alkaliske, standard- (kul-zink) og genopladelige batterier. Sæt ingen kabler ind i stikdåsetilslutningen. Vi hæfter ikke for dataab, skader på softwaren eller andre skader på computeren eller tilbehøret, som opstår ved opladning af batteriet. Ladeadapteren skal regelmæssigt kontrolleres for skader. Ved en skade må ladeadapteren ikke benyttes før den her fuldstændigt repareret. Opladningen skal foregå i tørre rum, beskytte apparatet mod fugt. Legetøjet må kun forbindes med apparater af klasse 2, som er forsynet med følgende symbol:



forbeholdes. Når der slukkes, skal først flymodellen og så senderen slukkes. Brug kun de dertil beregnede batterier! Ilæg dem således at de positive og negative poler er de rigtige steder. Brugte batterier må ikke bortskaffes med dagrenovationen, men skal afleveres på en genbrugsstation eller hos en autoriseret modtager af farligt affald. Fjern tomme batterier fra legetøjet. Ikke-genopladelige batterier må ikke oplades. Genopladelige batterier må kun oplades af voksne. Der må ikke bruges forskellige typer batterier og ingen nye og brugte batterier samtidigt. Forbindelserne må ikke kortsluttes. Bland ikke nye og gamle batterier Bland ikke alkaliske, standard- (kul-zink) og genopladelige batterier. Sæt ingen kabler ind i stikdåsetilslutningen. Vi hæfter ikke for dataab, skader på softwaren eller andre skader på computeren eller tilbehøret, som opstår ved opladning af batteriet. Ladeadapteren skal regelmæssigt kontrolleres for skader. Ved en skade må ladeadapteren ikke benyttes før den her fuldstændigt repareret. Opladningen skal foregå i tørre rum, beskytte apparatet mod fugt. Legetøjet må kun forbindes med apparater af klasse 2, som er forsynet med følgende symbol:



### Bemærk venligst:

Hvis du mister styring over legetøjet (uden for modtagelsesområdet), lander det automatisk. For at undgå dette, skal du forkorte afstanden mellem brugerne og legetøjet.

## Sikkerhedsanvisninger lithium-batterier:

**1. Generelt:** Lithium-batterier er energilagere med meget høj energitæthed, hvorfor der kan udgå risici. Af denne grund kræver de en særlig opmærksom behandling ved opladning, afladning, opbevaring og håndtering Læs denne vejledning meget grundigt inden du bruger batterier første gang. Overhold ubetinget de anførte advarsels- og anvendelsesanvisninger. Fejlbehandling kan føre til risici som eksplosioner, overophedninger eller ild. Manglende overholdelse af anvendelsesanvisningerne fører til førtidigt slid eller andre defekter. Denne vejledning skal opbevares godt og i tilfælde af videregivelse af batteriet ubetinget udleveres til den efterfølgende bruger.

### 2. Advarselshenvisninger:

- Undgå kortslutninger. En kortslutning kan eventuelt ødelægge produktet. Kabel og forbindelser skal være godt isoleret.
- Sørg ubetinget for rigtig polaritet ved tilslutning af batteriet.
- Originalstik og kabel må ikke klippes af eller ændres (brug om nødvendigt et adapterkabel).
- Udsæt ikke batteriet for stor varme/kulde eller direkte sollys. Smid ikke på åben ild. Bring ikke batteriet i kontakt med vand eller andre væsker.
- Oplad kun batteriet med de dertil beregnede opladere og kun ved brug af balancer-tilslutningen. En optimal opladning er kun sikret ved brug af balancer-tilslutningen. Bruges denne tilslutning ikke, opstår der de ovennævnte risici ved opladningen. Lad altid først batteriet køle af til omgivelsestemperatur inden opladningen. Oplad aldrig i opvarmet tilstand.
- Læg ved opladning batteriet på et ikke brændbart, varmebestandigt underlag. Der må ikke befinde sig nogen brændbare eller let antændelige genstande i nærheden af batteriet.
- Lad aldrig batteriet være uden opsyn under opladningen og/eller brugen.
- Overhold ubetinget de anbefalede opladnings-/afledningsstrømme.
- Batteriets indpakning må ikke beskadiges. Undgå ubetinget skader grundet skarpe genstande, såsom knive eller lignende, ved tab, stød, bøjning... Beskadigede batterier må ikke anvendes mere.
- Batterier er ikke legetøj. Opbevar derfor utilgængeligt for børn.

**3. Informationer vedrørende opladning:** Lithium-batterier oplades efter CC-CV metoden. CC står her for "constant current" og betyder, at der i denne første opladningsfase oplades

med en konstant ladestrøm. Når batteriet har opnået den på opladeren indstillede maksimale ladespænding, følger den anden opladningsfase og der omskiftes til CV (står for constant voltage/konstant-spænding). Batterispændingen stiger så ikke mere. Indtil slutningen af den fuldstændige opladning reduceres ladestrømmen nu kontinuerligt. Den maksimale ladestrøm for batteriet udgør 1C (= af batteriets nominelle kapacitet; f.eks. ved et batteri med 2700 mA nominel kapacitet kan batteriet maksimalt oplades med en ladestrøm på 2700 mA (2,7A). Oplad aldrig flere batterier sammen med en oplader. Forskellige ladetilstande og kapaciteter kan føre til overopladning og ødelæggelse.

**4. Informationer vedrørende opbevaring:** Lithium-batterier bør opbevares med en opladet kapacitet på 20-50 % og en temperatur på 15-18°C. Falder cellernes spænding til under 3V, så disse ubetinget genoplades. Dybdeafledning og opbevaring i afladet tilstand (cellespænding <3V) gør batteriet ubrugeligt.

**5. Generel garanti:** Der findes en lovbestemt garanti på produktions- og materialefejl, som fandtes på leveringstidspunktet. Der overtages intet ansvar for brugstypisk slidage. Garantien gælder ikke for defekter, som stammer fra forkert brug, manglende vedligeholdelse, fremmed indgreb eller mekanisk beskadigelse. Dette gælder især ved brugte batterier og batterier, som har tydelige brugstegn. Skader eller effektab grundet fejlbekendelse og/eller overbelastning er ikke produktfejl. Batterier er brugsgenstande og er underlagt en vis aldring. Disse påvirkes af faktorer som f.eks. størrelsen på opladnings-/afledningsstrømme, opladningsmetode, drifts- og lagertemperatur, samt ladetilstand under opbevaring. Bl.a. viser aldringen sig ved et irreversibelt (ikke genopretteligt) kapacitetstab. Inden for modelområdet, hvor batterier gerne bruges som strømforsyning til motorer, flyder der delvist meget høje strømstyrker.

**6. Ansvarsfraskrivelse:** Da vi ikke har nogen mulighed for en kontrol af opladning/afledning, håndtering, overholdelse af montage- eller driftshenvisninger, samt udskiftningen af batterier og dets vedligeholdelse, kan Tamiya / Carson ikke påtage sig noget ansvar for tab, skader eller omkostninger. Derfor bliver ethvert krav på skadeserstatning, som kan resultere af brug, svigt eller fejlfunktion eller i en eller anden måde har forbindelse dermed, afvist. For person- og materielle skader og deres følger, som opstår grundet vores levering, overtager vi intet ansvar.

**7. Bortskaffelsesinformation:** Batterier er farligt affald. Beskadigede eller ubrugelige celler skal bortskaffes tilsvarende.

*Intet ansvar for trykfejl, forbehold for ændringer!*

**Важно! Указаната стартова маса (МТОМ) не трябва да бъде превишавана при полет. (Разрешена е само употребата на оригинални принадлежности)**

**ВНИМАНИЕ:** Моля преди първото пускане в експлоатация на Вашия продукт или преди всяка поръчка на резервни части проверете дали версиите на Вашата инструкция в най-актуалната. Тази инструкция съдържа техническите устройства, важни указания за правилното пускане в експлоатация и използването, както и информация за продукта съобразно актуалната версия преди предаването за печат. Съдържанието на настоящата инструкция и техническите данни на продукта могат да бъдат променени без предварително уведомяване. **Най-актуалната версия на Вашата инструкция ще намерите в: [www.carson-modelsport.com](http://www.carson-modelsport.com)**

**Декларация за съвместимост** С настоящото TAMIYA-CARSON Modellbau GmbH & Co. КС декларира, че радиостанция тип 500507177 / 500507161 съответства на Директива 2014/53/ЕС. Пълният текст на ЕС Декларацията за съвместимост е наличен на посочения по-долу интернет адрес.

[www.carson-modelsport.com/de/produkte.htm](http://www.carson-modelsport.com/de/produkte.htm)

Гаранция: [www.carson-modelsport.com/de/service/gewaeheleistung/](http://www.carson-modelsport.com/de/service/gewaeheleistung/)

**Максимална излъчвана мощност: 10 mW**



Значение на символа върху продукта, опаковката или инструкцията за употреба. Електроуредите са втомични суровини и не трябва да се изхвърлят в края на техния срок на работа при битовите отпадъци! Помогнете ни да защитим околната среда и да пестим ресурси и предайте това устройство безплатно на съответните пунктове за събиране/гървоци. Организацията, отговорна за отстраняване на отпадъци, или Вашият специализиран гървоцев съответно на всички възникнали въпроси. Крайният потребител носи отговорност за изтриването на лични данни от старите устройства, които ще бъдат изхвърлени.



**Застрахователно задължение** (изисквано от закона): Експлоатацията на дистанционно управлявано въздухоплавателно средство включва определени рискове, които често вече са обхванати от класическата застраховка за чиста отговорност. Моля, проверете застрахователните си документи за това. Ако случаят не е такъв, от съществено значение е да се склучи подходяща допълнителна застраховка. Подходяща застраховка е на разположение за много малка вноска.

**Предпазни мерки (Моля съхранявайте ги!): ВНИМАНИЕ! Продуктът е**

**неподходящ за деца под 12 години.** Моля съхранявайте тези указания за евентуална кореспонденция. Запазваме си правото на промени на цветовете и технически промени.

Помощта на възрастните е необходима, за да се отстранят транспортните закрепвания. Преди първата употреба: Прочетете заедно с Вашето дете информацията за използване. Експлоатацията и безплатното обслужване трябва да се обяснят (за предпочитане с графични изображения). Летенето на модела на летателния апарат изисква упражняване и децата трябва да бъдат обучени под надзора на възрастни. Указания за възрастните лица, упражняващи надзор: Проверете дали играчката е сглобена съгласно ръководството. Сглобяването трябва да се извърши под надзора на възрастни. Ръцете, косата или широкото облекло трябва да се държат далече от перката (ротора). Не доказвайте въртящите се ротор. Не променяйте и не модифицирайте нищо на модела на летателния апарат! Само за употреба на открито – да не се използва в затворени помещения! Опасност от нараняване на очите! Стартирайте и извършвайте летене само когато околното пространство е подходящо за предвидената цел (свободно околno пространство) и само при директен визуален контакт. Стартирането и летенето в близост до стълбове за високо напрежение, Открити води, железопътни релси, птици или пулвни басейни е строго забранено! Бъдете предпазливи! Моделът на летателния апарат не трябва да се стартира, ако в обсега на летене на модела на летателния апарат (30 m) се намират хора, животни и преплитания. Да се използва само при добра позиция за наблюдение и благоприятни метеорологични условия. Никога не подвигайте от пода модела на летателния апарат, докато перките все още са въртат. За да се избегне непредвидено пускане в действие, непрезареждащите се батерии и акумулаторните батерии трябва да се извадят от играчката, когато тя не се използва. Първо трябва да се включи



предавателят, а след това модела на летателния апарат, за да се избегне непредвидено пускане в действие. При изключване винаги изключвайте първо модела на летателния апарат, а след това предавателя. Употребявайте само определени за целта батерии! Поставете ги така, че положителните и отрицателните полюси да се намират на правилното място! Не изхвърляйте използваните батерии с битовите отпадъци, а ги носете в приемен пункт или ги предайте в дено за специални отпадъци. Отстранете празните батерии от играчката. Непрезареждащите се батерии не трябва да се зареждат. Презареждащите се батерии трябва да се изваждат от играчката преди зареждането. Зареждащите се батерии трябва да се зареждат само от възрастни. Не употребявайте различни типове батерии и не ползвайте едновременно нови и използвани батерии. Не свързвайте нахъсо съединителните мостчета. Не смесвайте нови и стари батерии. Не смесвайте алкални, стандартни (въглеродно-цинкови) и презареждащи се батерии. Никога не вкарвайте кабели във връзките на контактната кутия. Не носим отговорност за загуба на данни, повреди на софтуера или други повреди на компютъра или принадлежностите, които са възникнали от зареждането на батериата. Проверявайте редовно зарядното устройство за повреди. При повреда зарядното устройство не трябва да се използва повече до цялостния ремонт. Извършвайте зареждането само в сухи помещения, излезте уреда от влага. Играчката трябва да се свързва само с уреди от клас II, върху които е избран следният символ:



**Моля, спазвайте:**

При загуба на управление (извън обхвата) на летателното устройство то автоматично се приземява. Опитайте се, моля, да намалите дистанцията „Пилот / летателно устройство“.

**Инструкции за безопасност при работа с литиеви акумулаторни батерии:**

**1. Общи положения:** Литиевите акумулаторни батерии са акумулатори на енергия с много висока енергийна плътност, от които могат да произтекат опасности. По тази причина е необходимо особено внимателно обслужване при зареждането, разреждането, съхранението и начина на използване.

Прочетете настоящото ръководство особено внимателно, преди да използвате акумулаторната батерия за пръв път. Сблъдавайте непременно посочените предупредителни указания и указанията за употреба. Неправилното обслужване може да доведе до рискове като взривове, прегрявания или пожар. Непазването на указанията за употреба води до преждевременно износване или други дефекти. Настоящото ръководство трябва да се съхранява наредено и в случай на предаване на акумулаторната батерия на следващия ползвател, то трябва да му бъде предоставено непременно заедно с нея.

**2. Предупредителни указания:**

- Избягвайте къси съединения. При определени обстоятелства късото съединение може да разруши продукта. Кабелите и връзките трябва да са добре изолирани.
- Винагивайте непременно за правилна полярност при съзряване на акумулаторната батерия.
- Оригиначните щепсели и кабели не трябва да се отрязват или променят (евент. използвайте адаптерен кабел).
- Не излагайте акумулаторната батерия на много голяма топлина/студ или на директно слънчево облъчване. Не я хвърляйте в огън. Не създавайте контакт на акумулаторната батерия с вода или други течности.
- Зареждайте акумулаторната батерия само с предвидените за целта зарядни устройства или само при използване на връзката за балансора. Само при използване на връзката за балансора се гарантира оптимално зареждане. Ако тази връзка не се използва, при зареждането съществуват сериозните опасности. Преди зареждане винаги оставете акумулаторната батерия първо да се охлади до температурата на околната среда. Никога не зареждайте в нагрято състояние.
- При зареждането поставяйте акумулаторната батерия върху невъзпламеняваща се, термостойчива основа. Близко до акумулаторната батерия не трябва да се намират запалими или лесно възпламеняващи се предмети.
- Никога не оставайте акумулаторната батерия без надзор по време на зареждането и/или експлоатацията.
- Непременно спазвайте препоръчаните зарядни/разрядни токове.
- Покритието на акумулаторната батерия не трябва да се поврежда. Непременно избягвайте повреди от остри предмети като ножове или подобни на тях, сущо и от падане, удари, огъване. Повредените акумулаторни батерии не трябва да се използват повече.
- Акумулаторните батерии не са играчка. Затова ги дръжте далече от малки деца.

**3. Указания за зареждането:** Литиевите акумулаторни батерии се зареждат по технологията СС-СV. Тук СС значи "constant current" ("постоянен ток") и означава, че в тази първа фаза на зареждане се зарежда

с постоянен заряден ток. Когато акумулаторната батерия достигне настроеното в зарядното устройство максимално зарядно напрежение, следва втора фаза на зареждане и се извършва преключване към CV (означава constant voltage/постоянно напрежение). Напрежението на акумулаторната батерия не се повишава повече. Сега зарядният ток намалява постоянно до края на пълното зареждане. Максималният заряден ток за акумулаторната батерия е 1С (С=номинален капацитет на акумулаторната батерия; напр. при акумулаторна батерия с 2700 mA номинален капацитет тя може да бъде заредена максимално със заряден ток 2700 mA (2,7 А)). Никога не зареждайте няколко акумулаторни батерии заедно с едно зарядно устройство. Различните степени на зареждане и капацитети могат да доведат до презареждане и разрушаване.

**4. Указания за съхранението:** Литиевите акумулаторни батерии трябва да се съхраняват със заряден капацитет 20-50% и при температура 15-18°C. Ако напрежението на клетките се понижат под 3 V, те трябва непременно да се зареждат допълнително. Дълбокото разреждане и съхранението в разрежено състояние (напрежение на клетката < 3 V) правят акумулаторната батерия неизползваема.

**5. Обща гаранция:** Съществува законова гаранция за дефекти при производството и дефекти на материала, както и на наличие в момента на доставката. За явления на износване вследствие употреба не се носи отговорност. Тази гаранция не е валидна за дефекти, които са предизвикани от неправилно използване, недостатъчна поддръжка, външно смесителство или механични повреди. Тя важи по-специално за вече използвани акумулаторни батерии и акумулаторни батерии, които имат явни следи от употреба. Повреди или загуби на мощност вследствие неправилно третиране и/или претоварване не са дефекти на продукта. Акумулаторните батерии са износващи се предмети и подлежат на изредно стареене. То се влияе от фактори като сила на зарядните/разрядните токове, метод на зареждане, температура на експлоатацията и съхранение, както и степени на зареждане по време на съхранението. Всъщност стареенето се извършва в нересурсивна (необратима) загуба на капацитет. В сектора на моделите, където акумулаторните батерии се предпочитат като електрозахранване за двигатели, протичат частично много силни токове.

**6. Изключване на отговорност:** Тъй като не ни е възможно да извършваме контрол върху зареждането/разреждането, начина на използване, спазването на монтажните, съста. експлоатационните указания, както и смяната на акумулаторната батерия и нейната поддръжка, Tamiya / Carson не може да поеме отговорност за загуби, повреди или разходи. Поради това се отхвърля всяка претенция за обезщетение, която може да възникне вследствие експлоатацията, отказ от действие, същото, неправилното функциониране, и е свързана с тях по някакъв начин. Не поемаме отговорност за възникнали от нашата доставка телесни повреди, материални щети и телесни последици.

**7. Указания за предаването за обезреждане:** Акумулаторните батерии са специален отпадък. Повредените или износените клетки трябва да бъдат предадени за обезреждане по съответния начин. *Не се поема отговорност за печатни грешки, запазваме си правото на промени!*

## Important! Masa de decolare specificată (MTOM) nu trebuie depășită în timpul zborului. (este permisă numai utilizarea accesoriilor originale)

**ATENȚIE!** Înainte de a pune pentru prima dată în funcțiune produsul sau înainte de a comanda piese de schimb, vă rugăm să verificați dacă manualul dumneavoastră este actualizat. Acest manual conține sistemele tehnice, instrucțiuni importante pentru punerea în funcțiune și utilizarea corectă, precum și informații despre produs valabile în momentul trimiterii la tipar. Conținutul acestui manual și datele tehnice ale produsului pot face obiectul unor modificări fără o notificare prealabilă.

**Versioni actualizată a manualului dumneavoastră este disponibilă la adresa: [www.carson-modelsport.com](http://www.carson-modelsport.com)**

**Declarație de conformitate:** Prin prezenta, TAMIYA-CARSON Modellbau GmbH & Co. KG, declară că echipamentele radio tip 500507177 / 500507161 sunt conforme cu Directiva 2014/53/UE. Textul complet al declarației de conformitate UE este disponibil în următoarea adresă de internet:

[www.carson-modelsport.com/de/produkte.htm](http://www.carson-modelsport.com/de/produkte.htm)

Garanție: [www.carson-modelsport.com/de/service/gewahrleistung/](http://www.carson-modelsport.com/de/service/gewahrleistung/)

**Putere maximă de emisie:** 10 mW



Semnificația simbolului pe produs, amblaj sau instrucțiunile de folosire. Aparatele electrice sunt materii prime și locul lor după încheierea ciclului de viață nu este în goniul menajer! Ajutați-ne în protecția mediului și conservarea resurselor și predați acest dispozitiv după utilizare la punctele de colectare / distribuitori. În întrebări despre acestea va răspunde organizația competentă cu eliminarea deșeurilor sau distribuitorul dvs. Utilizatorul final este responsabil pentru ștergerea datelor personale de pe aparatele vechi care urmează să fie eliminate.

**Obligația de asigurare** (impusă de lege): Operarea unei aeronave controlate de la distanță implică anumite riscuri, care sunt adesea acoperite de asigurarea clasică de răspundere privată. Vă rugăm să verificați documentele de asigurare pentru acest lucru. Dacă nu este așa, este esențial să se încheie o asigurare suplimentară adecvată. O asigurare adecvată este disponibilă pentru o contravaloare foarte mică.

## Măsurile de precauție (în se păstră!) ATENȚIE! Produsul nu este adecvat pentru copii sub 12 ani.

Vă rugăm să păstrați aceste instrucțiuni la îndemână în vederea derulării oricărui gen de corespondență. Ne rezervăm dreptul de a opera modificări coloristice și tehnice. Este necesar ajutorul adulților în vederea îndeplinirii siguranțelor de transport. Înainte de prima utilizare: Citiți informațiile cu privire la modul de utilizare împreună cu copilul. Modul de utilizare și manipulare în siguranță trebuie explicate (de preferință prin reprezentări grafice). Teleghidarea aeromodelului în zbor trebuie exercată, instruirea copiilor trebuind să se facă sub supravegherea adulților. Nota pentru supraveghetorii adulți: Verificați dacă jucăria este asamblată conform instrucțiunilor. Asamblarea trebuie să se facă sub supravegherea unui adult. Se vor feri mâinile, părul și articolele de îmbrăcăminte libere de elice (rotor). Nu atingeți rotorul aflat în mișcare de rotație. Nu se vor aduce niciun fel de modificări sau transformări aeromodelului! Doar pentru uz în exterior - nu se utilizează în spații închise! Pericol de rănire la nivelul ochilor! Decolaj și zburaj doar dacă zona este potrivită pentru scopul propus (zonă liberă, fără obstacole) și doar în aria vizuală directă. Decolarea și zborul în apropierea unor stâlpi de înaltă tensiune, linii de cale ferată, ape deschise, șosele sau piscine sunt strict interzise! Atenție! Aeromodelul nu va fi pornit dacă există persoane, animale sau obstacole în zona de zbor a aeromodelului (pe o rază de 30 m). Utilizați numai în condiții bune de vizibilitate și în condiții meteo favorabile. Nu ridicați nicodată aeromodelul cât timp elicele se mai rotesc încă. Pentru prevenirea punerii accidentale în funcțiune, se vor îndepărta bateriile sau acumulatorii din jucăria atunci când aceasta nu este utilizată. Se va porni mai întâi telecomanda și abia apoi aeromodelul, astfel încât să se prevină punerea accidentală în funcțiune. La oprire, se



va opri întotdeauna mai întâi aeromodelul, apoi telecomanda. Folosiți exclusiv baterii conform specificațiilor! Introduceți-le astfel încât să se respecte polaritatea bornelor bateriilor! Nu aruncați bateriile uzate odată cu deșeurile menajere, cu predați-le la un centru de colectare sau eliminați-le ca deșeu la un depozit pentru deșeurile speciale.

Îndepărtați bateriile descărcate din jucărie. Nu este permisă încărcarea bateriilor de unică folosință. Acumulatorii reincărcabili se vor scoate din jucărie înainte de încărcare. Acumulatorii reincărcabili vor fi încărcăți exclusiv de către adulți. Nu folosiți în același timp baterii de diferite tipuri, respectiv nu introduceți concomitent în jucărie baterii noi și baterii uzate. Nu șunțați punctele de conexiune. Nu combinați baterii noi cu baterii vechi. Nu combinați baterii alcaline sau standard (zinc-carbon) cu acumulatorii reincărcabili. Nu conectați niciun cablu la conexiunile de alimentare. Nu ne asumăm nicio responsabilitate în legătură cu eventuale pierderi de date sau daune produse la nivelul programelor software, computerului sau accesoriilor în cursul încărcării acumulatorilor. Verificați periodic încărcătorul cu privire la deteriorări. Dacă se constată existența unor deteriorări, nu se va mai folosi încărcătorul înainte de repararea completă a acestuia. Efectuați încărcarea numai în încăperi uscate, protejați aparatul împotriva umidității. Jucăria se va conecta numai cu dispozitive de clasă a II-a, pe care este prevăzută următorul simbol:



### Vă rugăm să rețineți:

În caz de pierdere a controlului (în afara razei de acțiune) a obiectului zburător, aceasta va ateriza automat. Vă rugăm să încercați să reduceți distanța „Pilot / Obiectul zburător”.

## Instrucțiuni de siguranță pentru acumulatorii cu litiu:

**1. Instrucțiuni cu caracter general:** Acumulatorii pe bază de litiu sunt sisteme de stocare a energiei caracterizate printr-o densitate energetică mare, care pot genera perioade. Din acest motiv, se va proceda cu deosebită atenție cu ostatele încărcări, descărcări, depozitări și manipulări acestora. Citiți cu deosebită atenție aceste instrucțiuni înainte să folosiți pentru prima dată acești acumulatori. Respectați obligatoriile indicațiile de avertizare și instrucțiunile de utilizare menționate. Manipularea incorectă poate genera riscuri de producere a unor explozii, supraîncălziri sau incendii. Nerespectarea instrucțiunilor de utilizare poate cauza uzura prematură sau alte defecțiuni. Aceste instrucțiuni se vor păstra în siguranță și vor fi transmise obligatoriu noului utilizator odată cu acumulatorii.

### 2. Indicații de avertizare:

- Prevenți producerea unor scurtcircuituri. Un scurtcircuit poate duce în anumite condiții la avarierea iremediabilă a produsului. Cablurile și conexiunile trebuie să fie bine izolate.
- Respectați obligatoriile polaritatea la conectarea acumulatorilor.
- Nu este permisă tăierea sau modificarea ștecherului original sau cablului (utilizați un cablu adaptor dacă este cazul).
- Nu expuneți acumulatorii la temperaturi excesiv de ridicate sau scăzute, respectiv radiații solare directe. Nu îi aruncați în foc. Nu permiteți venirea acumulatorilor în contact cu apă sau alte lichide.
- Încărcați acumulatorii exclusiv cu încărcătorul prevăzută în acest sens și cu utilizarea unui conector de echilibrare. Numai prin utilizarea unui conector de echilibrare este asigurată o încărcare optimă. Dacă nu se utilizează un astfel de conector, apar cu ocazia încărcării riscurile sus-menționate. Înainte de încărcare, lăsați întotdeauna acumulatorii să ajungă mai întâi la temperatura camerei. Nu îi încărcați nicodată în stare caldă.
- La încărcare, așezați acumulatorii pe o suprafață neinflamabilă, rezistentă la căldură. Nu este permis să existe obiecte combustibile sau ușor inflamabile în apropierea acumulatorilor.
- Nu lăsați nicodată nesupravegheați acumulatorii în timpul încărcării și/sau utilizării.
- Respectați obligatoriile intensitățile și recomandările ale curentilor de încărcare / descărcare.
- Nu este permisă existența de deteriorări la nivelul carcasei acumulatorilor. Preveniți obligatoriu deteriorările produse de obiecte ascuțite, cum ar fi cuțite sau alte asemenea, prin cădere, lovire, indoire etc. Nu mai este permisă folosirea unor acumulatorii deteriorați.
- Acumulatorii nu sunt jucării. De aceea, nu se vor păstra la îndemână copiilor.

**3. Instrucțiuni pentru încărcare:** Acumulatorii pe bază de litiu se vor încărcă în prin metoda CC-CV. CC este abrevierea pentru „constant current” (intensitate constantă a curentului), ceea ce înseamnă că în această primă fază de încărcare, încărcarea se va face cu un curent de încărcare constant. În momentul în care acumulatorii ating tensiunea maximă de încărcare setată pe încărcător, se trece la o a doua fază de încărcare,

CV (abrevierea pentru „constant voltage”, adică tensiune constantă). Tensiunea la nivelul acumulatorilor nu mai crește în continuare. Din acest moment, curentul de încărcare va scădea până la sfârșitul procesului de încărcare complet. Curentul maxim de încărcare a acumulatorilor este 1C (C=capacitatea nominală a acumulatorului; de exemplu, în cazul unui acumulator cu o capacitate nominală de 2700 mAh, acumulatorul poate fi încărcat cu un curent maxim de încărcare de 2700 mA (2,7A)). Nu încărcați în niciun caz mai mulți acumulatori deodată cu ajutorul unui încărcător. Stările de încărcare și capacitățile diferite ale acestora pot duce la supraîncălzirea și distrugerea acumulatorilor.

**4. Instrucțiuni pentru depozitare:** Acumulatorii pe bază de litiu se vor păstra în stare încărcată la 20-50% din capacitate și o temperatură de 15-18°C. Dacă tensiunea la nivelul celulelor acumulatorilor scade sub 3 V, acesta trebuie încărcat. Descărcarea profundă și păstrarea acumulatorilor în stare descărcată (tensiune la nivelul celulei <3 V) fac ca acumulatorii să devină inutilizabili.

**5. Garanție generală:** Se acordă o garanție conform fișei pentru defecte de fabricație sau de material existente în momentul livrării produselor. Nu ne asumăm nicio responsabilitate în legătură cu semnele de uzură normală. Această garanție nu acoperă defectele cauzate de utilizarea necorespunzătoare, întreținerea insuficientă, intervențiile neautorizate sau deteriorările mecanice. Acest lucru este valabil în special pentru acumulatorii deja utilizați și acumulatorii care prezintă semne evidente de uzură. Deteriorările și diminuarea performanțelor ca urmare a manipulării incorecte și/sau supraîncălzirii nu reprezintă un defect de produs. Acumulatorii intră în categoria consumabililor și sunt supuși efectelor îmbătrânirii. Aceștia sunt supuși unor factori de influențăm cum ar fi: mărimea curentilor de încărcare / descărcare, metoda de încărcare, temperatura de utilizare și depozitare, precum și starea de încărcare în timpul depozitării. Printre altele, îmbătrânirea se manifestă printr-o diminuare ireversibilă (care nu poate fi restabilă) a capacității. În domeniul modelelor teleghidate, în care acumulatorii sunt utilizați pe scară extinsă pentru alimentarea electrică a motoarelor, se pot înregistra uneori curenți foarte mari.

**6. Deducerea responsabilității:** Dat fiind faptul că nu există nicio posibilitate de control în legătură cu încărcarea / descărcarea, manipularea, respectarea instrucțiunilor de asamblare sau de utilizare, precum și înlocuirea și întreținerea acumulatorilor, Tamiya / Carson nu își poate asuma nicio responsabilitate cu privire la pierderi, daune sau costuri generate ca urmare a utilizării produsului. Prin urmare, orice solicitare de plată a unor daune produse prin utilizare, defectare sau funcționare defectuoasă sau aflate în alt mod în legătură cu acestea, va fi respinsă. Nu ne asumăm nicio responsabilitate pentru eventuale vătămări corporale, daune materiale sau consecințe ale acestora produse după livrarea produsului de către noi.

**7. Instrucțiuni pentru eliminarea ca deșeu:** Acumulatorii sunt deșeurile speciale. Celulele deteriorate sau devenite inutilizabile vor fi eliminate ca deșeu în mod corespunzător.

Nu ne asumăm nicio responsabilitate în legătură cu eronile de tipar, ne rezervăm dreptul de a opera modificări!



## Važno! Navedena masa polijetanja (MTOM) ne smije se prekoračiti tijekom leta. (dopuštena je samo upotreba originalne dodatne opreme)

**PAŽNJA:** Prije prve upotrebe proizvoda ili naručivanja rezervnih dijelova, provjerite je li vaš priručnik ažuran. Ovakvi priručnici sadrže tehničke sustave, važne upute za pravilno puštanje u rad i uporabu, kao i informacije o proizvodu prema trenutnom stanju prije slanja u tisk. Sadržaj ovog priručnika i specifikacije proizvoda mogu se promijeniti bez prethodne najave.

**Najnoviju verziju priručnika možete pretražiti na stranici: [www.carson-modelsport.com](http://www.carson-modelsport.com)**

**Izjava o sukladnosti:** TAMIYA-CARSON Modellbau GmbH & Co. KG tim izjavljuje da je radijski sustav tipa 500507177 / 500507161 sukladan s Direktivom 2014/53 / EU. Kompletan tekst EU izjave o sukladnosti dostupan je na sljedećoj internetskoj adresi.

[www.carson-modelsport.com/de/produkte.htm](http://www.carson-modelsport.com/de/produkte.htm)

Jamstvo: [www.carson-modelsport.com/de/service/gewahrleistung/](http://www.carson-modelsport.com/de/service/gewahrleistung/)

**Maksimalna snaga odašiljača:** 10 mW



Značenje simbola otisnutom na proizvodu, pakiranju ili uputi za uporabu. Električni uređaji su sekundarne sirovine pa ne spadaju u kućno smeće nakon isteka uporabnog vijeka! Pomozite nam da zaštitimo okoliš i sačuvamo resurse te odnesite ovaj uređaj na odgovarajuće mjesto za odlaganje/prodavaču bez ikakvih troškova. Za upute u vezi sa zbrinjavanjem obratite se organizaciji odgovornoj za zbrinjavanje otpada ili svom specijaliziranom prodavaču. Za brisanje osobnih podataka na starijim uređajima odgovoran je krajnji korisnik.



**Obvezno osiguranje** (propisano zakonom): Rad letjelice s daljinskim upravljanjem povezan je s određenim rizicima koji su obično obuhvaćeni uobičajenom policom osiguranja od odgovornosti. Pojednostiti potražite u dokumentima policе. Ako upotreba letjelice s daljinskim upravljanjem nije obuhvaćena, morat ćete kupiti dopunsko osiguranje. Prikladno osiguranje dostupno je uz minimalnu naknadu.

## Mjere predostrožnosti (molimo zadržite!): PAŽNJA! Nije primjereno za djecu

**mladu od 12 godina.** Čuvajte ove bilješke za bilo kakvu prepisku. Pridržavamo pravo na promjene boje i tehničke promjene. Za uklanjanje transportnih bravi potrebna je pomoć odraslih. Prije prve upotrebe: Pročitajte korisničke podatke sa svojim djetetom. Djelovanje i sigurno rukovanje moraju biti objašnjeni (po mogućnosti s grafičkim prikazima). Letenje zrakoplova modela zahtijeva praksu, a djeca moraju biti osposobljena pod nadzorom odrasle osobe. Napomena za nadzor odraslih osoba; Provjerite je li igračka sastavljena u skladu s uputama. Sastavljanje mora biti pod nadzorom odrasle osobe. Ruke, kosu i široku odjeću držite dalje od propelera (rotora). Ne dirajte vrteći rotor. Ne mijenjajte i ne modificirajte ništa na modelu letjelice! Samo za vanjsku upotrebu - ne upotrebljavajte u zatvorenim prostorijama! Rizik od ozljeda očiju! Pokrenite i letite samo ako je područje pogodno za predviđenu svrhu (slobodno područje, bez prepreka) i samo unutar područja izravnog vizualnog kontakta. Pokretanje i letenje u blizini visokonaponskih stubova, željezničkih staza, open waters, cesta ili bazena strogo je zabranjeno! Pažnja! Model letjelice ne pokretajte ako se u području leta nalaze ljudi, životinje ili prepreke (30m). Upotrebljavajte samo uz dobru vidljivost i mirne vremenske uvjete. Nikada ne podizajte model letjelice dok se propeler još okreće. Da biste izbjegli nepredviđene radove, baterije se moraju izvaditi iz igračka ako ih ne upotrebljavate. Prvo se uključuje odašiljač, a potom model letjelice, kako bi se izbjeglo neočekivano djelovanje. Prilikom isključivanja uvijek prvo isključite model letjelice, a zatim odašiljač. Upotrebljavajte isključivo baterije navedene za tu namjenu!



Stavite ih tako da su pozitivni i negativni polovi na pravom mjestu! Istrošene baterije ne bacajte u kućni otpad, već ih odnesite u sabirno mjesto ili ih odložite na posebnom odlagalištu otpada. Izvadite prazne baterije iz igračke. Baterije koje se ne mogu puniti ne smije se puniti. Prije punjenja iz igračke se moraju ukloniti punjive baterije. Punjive baterije mogu stavljati samo odrasle osobe. Ne upotrebljavajte različite vrste baterija i ne upotrebljavajte nove i rabljene baterije istovremeno. Spojne šipke ne spajajte kratko. Ne miješajte nove i stare baterije. Ne miješajte alkalne, standardne (ugljik-cink) i punjive baterije. Ne uključivajte nikakve kablove u utičnice. Ne odgovarajte za gubitak podataka, oštećenje softvera ili druga oštećenja računala ili dodatne opreme uslijed punjenja baterije. Redovito provjeravajte moguća oštećenja punjača. U slučaju oštećenja, punjač se više ne može upotrebljavati dok ga u potpunosti ne popravite. Proces punjenja provodite samo u suhim prostorijama, a uređaj štitite od vlage. Igračka može biti povezana samo s uređajima klase I koji su označeni sljedećim simbolom:



### Napomena!

U slučaju gubitka kontrole (izvan dometa) letjelice, letjelica će automatski sletjeti. Pokušajte smanjiti udaljenost između „pilot / letjelice“.

## Sigurnosne napomene za litijske baterije:

- Općenito:** Litijske baterije su skladište energije vrlo visoke gustoće energije, što može predstavljati opasnost. Iz tog razloga potrebno je posebno pažljivo rukovanje prilikom punjenja, pražnjenja, skladištenja i rukovanja. Pažljivo pročitajte ove upute prije prve uporabe baterije. Važno je poštivanje upozorenja i uputa za uporabu. Nepravilno rukovanje može dovesti do rizika poput eksplozija, pregrijavanja ili požara. Nepoštivanje uputa za uporabu dovodi do preuranjenog trošenja ili drugih oštećenja. Ove se upute moraju čuvati na sigurnom mjestu i, ako se baterija prenosi, proslijediti sljedećem korisniku.
- Upozorenje:**
  - Izbjegavajte kratke spojeve. Kratki spoj može uništiti proizvod. Kabeli i priključci moraju biti dobro izolirani.
  - Pri priključivanju baterije provjerite je li polaritet pravilan...
  - Originalni utikači i kablovi se ne smiju rezati ili mijenjati (po potrebi upotrebite kabelaške adaptere).
  - Baterije ne izlagajte prekomjernoj toplini / hladnoći ili direktnoj sunčevoj svjetlosti. Ne bacajte je u vatru. Ne dopustite da baterija dođe u dodir s vodom ili drugim tekućinama.
  - Bateriju napunite samo predviđenim punjačima i samo pomoću konektora za uravnoteženje. Optimalno punjenje zagarantirano je samo upotrebom konektora za uravnoteženje. Ako se taj konektor ne upotrebljava, prilikom punjenja povećava se gore navedeni rizici. Prije punjenja bateriju uvijek ostavite da se ohladi na sobnu temperaturu. Nikad se ne punite dok je ugrijana.
  - Tijekom punjenja bateriju stavite na nezapaljivu površinu, otpornu na toplinu. U blizini baterije ne smije biti zapaljivih predmeta.
  - Tijekom punjenja i/ili rada bateriju nikad ne ostavljajte bez nadzora.
  - Pridržavajte se preporučenih struja punjenja / pražnjenja.
  - Kučajte baterije ne smije se oštetiti. Izbjegavajte oštećenja od oštrih predmeta, kao što su noževi ili silinci, od pada, udaranja, savijanja... Oštećene baterije se više ne mogu upotrebljavati.
  - Baterije nisu igračke. Stoga ih držite podalje od djece.
- Napomena za punjenje:** Oštećene baterije pune se CC-CV postupkom. Oznaka CC znači "constant current" i znači da se u toj prvoj fazi punjenja punjenje odvija sa konstantnom strujom. Kad baterija dosegne maksimalni napon punjenja nastavljen na punjaču, sljedeći dio faza punjenja i sustav prelazi u način CV (odnava stalni napon). Napon baterije se više ne povećava.

Struja punjenja kontinuirano se smanjuje do kraja postupka punjenja. Najveća struja punjenja za bateriju je 1C (C = nazivni kapacitet baterije; npr. s baterijom nazivnog kapaciteta 2700 mA, baterija se može puniti maksimalnom strujom punjenja od 2700 mA (2,7A)). Nikada ne punite više baterija zajedno na jednom punjaču. Različita stanja napunjenosti i kapaciteta mogu dovesti do preopterećenja i uništenja.

- Napomena o pohrani:** Litijske baterije skladište se s napunjenim kapacitetom od 20-50% na temperaturi od 15-18 °C. Ako se napon čelije spusti ispod 3 V, mora se napuniti. Duboko pražnjenje i skladištenje u praznom stanju (napon čelije <3V) litijsku bateriju neupotrebljavom.
- Općenito jamstvo:** Postoji zakonsko jamstvo za proizvodne i materijalne nedostatke koji su već postojali u trenutku isporuke. Za tipične znakove istrošenosti odgovornost se ne preuzima. Ovo se jamstvo ne odnosi na oštećenja koja se mogu povezati s nepravilnom uporabom, nedovoljnim održavanjem, vanjskom intervencijom ili mehaničkim oštećenjima. To se posebno odnosi na već upotrebljene baterije i na baterije koje pokazuju jasne znakove istrošenosti. Oštećenja ili gubitak performansi zbog nepravilnog rukovanja i / ili preopterećenja ne smatra se za proizvodni nedostatak. Baterije su potrošni materijal i podložne su određenom starenju. Na to utjecaju čimbenici kao što su razina struje punjenja / pražnjenja, postupak punjenja, radna i skladišna temperatura, kao i stanje napunjenosti tijekom skladištenja. Između ostalog, starenje se pokazuje neopovratnim gubitkom kapaciteta. U modelima, gdje se baterije često upotrebljavaju kao izvor napajanja motora, ponekad teče vrlo velika struja.
- Isključenje odgovornosti:** Budući da nismo u mogućnosti provjeriti punjenje / pražnjenje, rukovanje, usklađenost s uputama za montažu ili rad, kao i zamjenu baterija i njezino održavanje, Tamiya / Carson ne prihvaća nikakvu odgovornost za gubitke, oštećenja ili troškove. Svaki oštetni zahtjev koji može nastati uslijed rada, kvara ili neispravnosti ili je na bilo koji način povezan s tim, bit će odbijen. Prilikom isporuke ne preuzimamo nikakvu odgovornost za osobne ozljede, materijalnu štetu i posljedice njih.
- Napomena o odlaganju:** Baterije su opasan otpad. Oštećene ili neupotrebljive čelije moraju se zbrinuti na odgovarajući način.

*Ne preuzima nikakvu odgovornost za greške u tisku. Pridržavamo pravo na promjene!*



TAMIYA-CARSON  
Modellbau GmbH & Co. KG

Werkstraße 1 // D-90765 Fürth // [www.carson-modelsport.com](http://www.carson-modelsport.com)

**+49 3675 7333 343**

Service-Hotline for Germany: Mo-Do 8-12 Uhr & 12.30-16 Uhr // Fr 8-12.30 Uhr  
CARSON-Model Sport // Abt. Service // Mittlere Motsch 9 // 96515 Sonneberg