

DRIVE FAST FOR YOUNGSTERS

DESTROYER
LIVE

FY10

Ⓓ Betriebsanleitung Seite 2 - 17
ⒼⒷ Instruction Manual Page 18 - 31



Sehr geehrter Kunde

Wir beglückwünschen Sie zum Kauf Ihres CARSON RC-Modellautos, das nach dem heutigen Stand der Technik gefertigt wurde.

Da wir stets um Weiterentwicklung und Verbesserung unserer Produkte bemüht sind, behalten wir uns eine Änderung in technischer Hinsicht und in Bezug auf Ausstattung, Materialien und Design jederzeit und ohne Ankündigung vor.

Aus geringfügigen Abweichungen des Ihnen vorliegenden Produktes gegenüber Daten und Abbildungen dieser Anleitung können daher keinerlei Ansprüche abgeleitet werden.

Diese Bedienungs- und Montageanleitung ist Bestandteil des Produkts. Bei Nichtbeachtung der Bedienungsanleitung und der enthaltenen Sicherheitsanweisungen erlischt der Garantieanspruch.

Bewahren Sie diese Anleitung zum Nachlesen und für die eventuelle Weitergabe des Modells an Dritte auf.

Garantiebedingungen

Für dieses Produkt leistet CARSON eine Garantie von 24 Monaten betreffend Fehler bei der Herstellung in Bezug auf Material und Fertigung bei normalem Gebrauch ab dem Kauf beim autorisierten Fachhändler. Im Falle eines Defekts während der Garantiezeit bringen Sie das Modell zusammen mit dem Kaufbeleg zu Ihrem Fachhändler.

CARSON wird nach eigener Entscheidung, falls nicht anders im Gesetz vorgesehen:

- Den Defekt durch Reparatur kostenlos in Bezug auf Material und Arbeit beheben;
- Das Produkt durch ein gleichartiges oder im Aufbau ähnliches ersetzen; oder
- Den Kaufpreis erstatten.

Alle ersetzten Teile und Produkte, für die Ersatz geleistet wird, werden zum Eigentum von CARSON. Im Rahmen der Garantieleistungen dürfen neue oder wiederaufbereitete Teile verwendet werden.

Auf reparierte oder ersetzte Teile gilt eine Garantie für die Restlaufzeit der ursprünglichen Garantiefrist. Nach Ablauf der Garantiefrist vorgenommene Reparaturen oder gelieferte Ersatzteile werden in Rechnung gestellt.

Von der Garantie ausgeschlossen sind:

- Beschädigung oder Ausfall durch Nichtbeachten der Sicherheitsanweisungen oder der Bedienungsanleitung, höhere Gewalt, Unfall, fehlerhafte oder außergewöhnliche Beanspruchung, fehlerhafte Handhabung, eigenmächtige Veränderungen, Blitzschlag oder anderer Einfluss von Hochspannung oder Strom.
- Schäden, die durch den Verlust der Kontrolle über Ihr Fahrzeug entstehen
- Reparaturen, die nicht durch einen autorisierten CARSON Service durchgeführt wurden
- Verschleißteile wie etwa Sicherungen und Batterien
- Rein optische Beeinträchtigungen
- Transport-, Versand- oder Versicherungskosten
- Kosten für die Entsorgung des Produkts sowie Einrichten und vom Service vorgenommene Einstell- und Wiedereinrichtungsarbeiten.

Durch diese Garantie erhalten Sie spezielle Rechte, darüber hinaus ist auch eine von Land zu Land verschiedene Geltendmachung anderer Ansprüche denkbar.

Konformitätserklärung

Hiermit erklärt Dickie-Tamiya GmbH & Co. KG, dass sich dieses Modell einschließlich Fernsteueranlage in Übereinstimmung mit den grundlegenden Anforderungen folgender EG-Richtlinien: 98/37EG für Maschinen und 89/336/EWG über die elektromagnetische Verträglichkeit und den anderen relevanten Vorschriften der Richtlinie 1999/5/EG (R&TTE) befindet.

Die Original-Konformitätserklärung kann angefordert werden:

Dickie-Tamiya GmbH & Co. KG • Werkstraße 1 • D-90765 Fürth • Germany



Bedeutung des Symbols auf dem Produkt, der Verpackung oder Gebrauchsanleitung: Elektrogeräte sind Wertstoffe und gehören am Ende der Laufzeit nicht in den Hausmüll! Helfen Sie uns bei Umweltschutz und Recourschönung und geben Sie dieses Gerät bei den entsprechenden Rücknahmestellen ab. Fragen dazu beantwortet Ihnen die für Abfallbeseitigung zuständige Organisation oder Ihr Fachhändler.

Wir wünschen Ihnen viel Spaß mit Ihrem CARSON Modellauto und jederzeit gute Fahrt!

Vor dem Gebrauch Ihres neuen Modells lesen Sie bitte dieses Handbuch sorgfältig durch!

Inhalt

Vorwort	2	f. Einschalten der RC-Anlage.....	9
Lieferumfang.....	3	g. Technische Daten Motor & Regler.....	10
Sicherheitsanweisungen	4	h. Anschluss / Verkabelung	11
Zum Betreiben des Fahrzeugs erforderliches Zubehör.....	5	i. Grundeinstellungen	12
Für den Zusammenbau erforderliches Werkzeug	6	j. Erklärung des Gashebelbereichs.....	14
a. Chassis.....	6	k. Steuerung des Modells.....	15
b. Abnehmen der Karosserie	7	l. Fehlersuchtafel	16
c. Einbau der Antenne	7	Montageanleitung.....	32
d. Laden des Fahrakkus.....	8	Ersatzteile	36
e. Einbau des Fahrakkus	8		

Lieferumfang



Sender
(nur bei RTR-Version)



Chassis mit Karosserie

D **Sicherheitsanweisungen**

Funkferngesteuerte Modelle sind kein Spielzeug, ihre Bedienung muss schrittweise erlernt werden.

- Kinder unter 14 Jahren sollten das Modell nur unter Aufsicht von Erwachsenen in Betrieb nehmen.

Das Fahren von ferngesteuerten Modellautos ist ein faszinierendes Hobby, das jedoch mit der nötigen Vorsicht und Rücksichtnahme betrieben werden muss. Ein ferngesteuertes Modellauto kann in

einem unkontrollierten Fahrzustand erhebliche Beschädigungen und Verletzungen verursachen, für die Sie als Betreiber haftbar sind.

Vergewissern Sie sich bei Ihrer Versicherung, ob Sie beim Ausüben Ihres Hobbys versichert sind.

Nur ein einwandfrei zusammengebautes Modell wird erwartungsgemäß funktionieren und reagieren.

Improvisieren Sie niemals mit untauglichen Hilfsmitteln, sondern verwenden Sie im Bedarfsfall nur Originalersatzteile.

Auch bei einem vormontierten Modell sollten Sie alle Verbindungen auf exakten und festen Sitz kontrollieren.

Fahren Sie niemals, ohne sich von den folgenden Punkten überzeugt zu haben:

- Fahrakku und Senderakku müssen vollständig geladen sein.
- Überprüfen Sie vor dem Start die Funkreichweite.
- Überprüfen Sie das ordnungsgemäße Ansprechen der Servos auf die Steuersignale.
- Alle Funktionsteile des Fahrzeugs sind in einwandfreiem Zustand und überprüft.
- Sämtliche Schrauben sind auf festen Sitz überprüft.
- Es ist kein RC- oder anderer Sender in der Nähe in Betrieb, der Funkstörungen verursachen könnte.
Störsignale auf gleicher Frequenz können bewirken, dass Sie die Kontrolle über Ihr Modell verlieren.

Schalten Sie immer zuerst den Sender ein, um zu vermeiden, dass der Empfänger unkontrolliert auf ein fremdes Funksignal reagiert.

Bei gleichzeitigem Betrieb mehrerer Fahrzeuge darf das Modell nur auf einer freien Frequenz betrieben werden.

Schalten Sie nach Beendigung des Fahrbetriebes zuerst den Empfänger, dann den Sender aus.

- Fahren Sie auch nicht unter Hochspannungsleitungen oder Funkmasten oder bei Gewitter!
- Atmosphärische Störungen können die Signale Ihres Fernstellers beeinflussen.
- Die Elektrik des Modells ist nicht wasserdicht. Fahren Sie deshalb nicht bei Regen, Schnee, durch Pfützen oder nasses Gras.
- Das ferngesteuerte Modell darf nur auf geeignetem Gelände und nicht auf öffentlichen Verkehrsflächen betrieben werden.
- Nicht in der Nähe von Personen und Tieren fahren!
- Fahren Sie nicht, wenn sie übermüdet oder anderweitig in Ihrer Reaktionsfähigkeit beeinträchtigt sind.
- Halten Sie immer direkten Sichtkontakt zum Modell.
- Fahren sie das Modell nur mit ordnungsgemäß angebrachter Karosserie.
- Das Modell hat Teile, die sich im Betrieb erhitzen, z. B. der Motor. Die Berührung dieser Teile während des Betriebs kann zu Verletzungen führen.
- Achten Sie auf Ladezustandsanzeige Ihres Senders.
- Mit halbleeren Akkus können sie die Kontrolle über das Modell verlieren.
- Mischen Sie im Sender niemals volle Akkus / Batterien mit halbleeren oder Akkus unterschiedlicher Kapazität.
- Versuchen Sie nie, Trockenbatterien zu laden.

Bei längerem Nichtgebrauch ist der Fahrakku unbedingt zu entfernen.

Zum Schluss

Bitte lesen Sie diese Betriebsanleitung sorgfältig durch, bevor Sie irgendwelche Arbeiten beginnen.

Nach jeder Fahrt sollten Sie die wichtigsten Bauteile und Verbindungen überprüfen. Eine einzige gelockerte Schraube kann ausreichen, um Ihr Modell in eine gefährliche Situation geraten zu lassen! Warten Sie Ihr Modell regelmäßig und wechseln Sie defekte oder abgenutzte Bauteile gegen Original-Ersatzteile aus.

Wir wünschen Ihnen viel Spaß mit Ihrem CARSON-Modellauto und jederzeit gute Fahrt!

D

Optionales Zubehör

Für den Sender: 50 060 9002 x2
8 Stück Mignonakkus 1600 mAh



Für den Sender: 50 060 9000 x2
8 Stück Mignonakkus 2300 mAh



oder

50 060 6045 Expert Charger 3
mit LiPo-Funktion



50 060 8101 LiPo Akku
7,4 V/ 4400mAh



50 060 8079 Akku
7,2 V/ 3500mAh T-Plug



50 090 6081 Ladekabel T-Plug



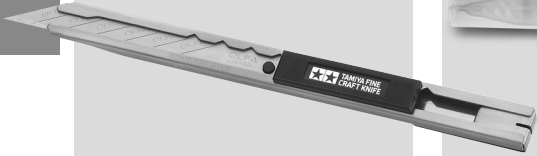
50 001 3629 Ladekabel
für Sender



D

Für den Zusammenbau erforderliches Werkzeug

Modellbaumesser 30 007 4053



Sekundenkleber 30 005 3339



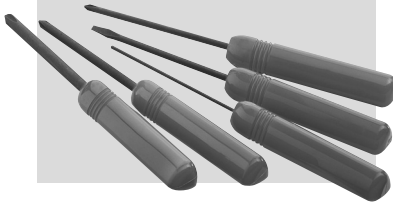
Spitzzange 30 007 4034



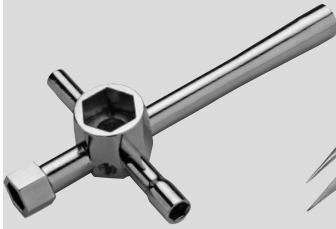
Schere 30 001 3305



Kreuzschlitz-Schraubendreher
(klein und groß) und
Inbusschlüssel
1,5 / 2 / 2,5 mm 30 007 4023



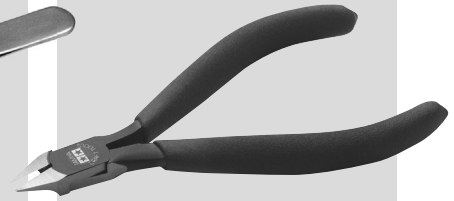
Kreuzschlüssel 50 090 5065



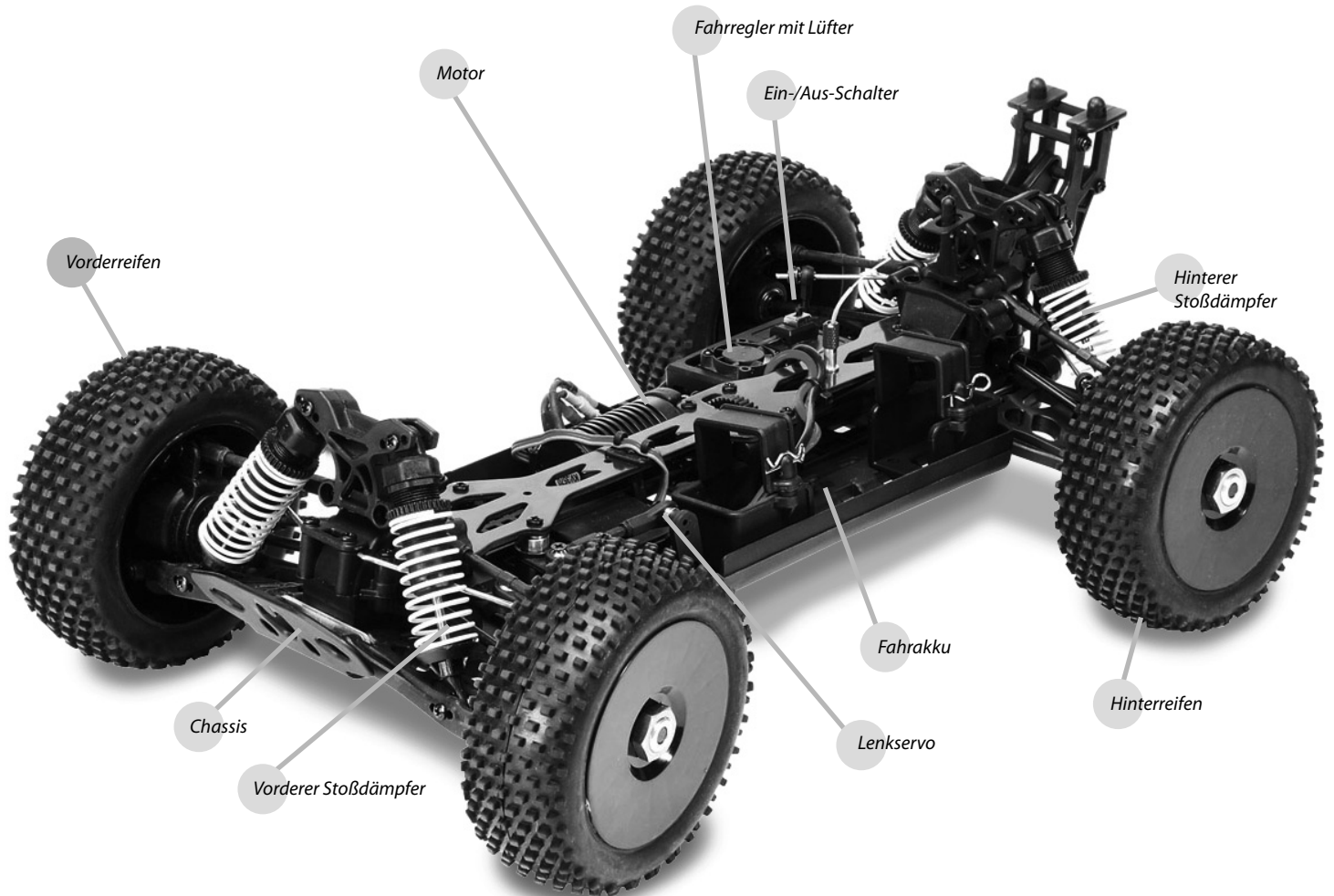
Pinzette 30 007 4003



Seitenschneider 30 007 4035



a. Chassis



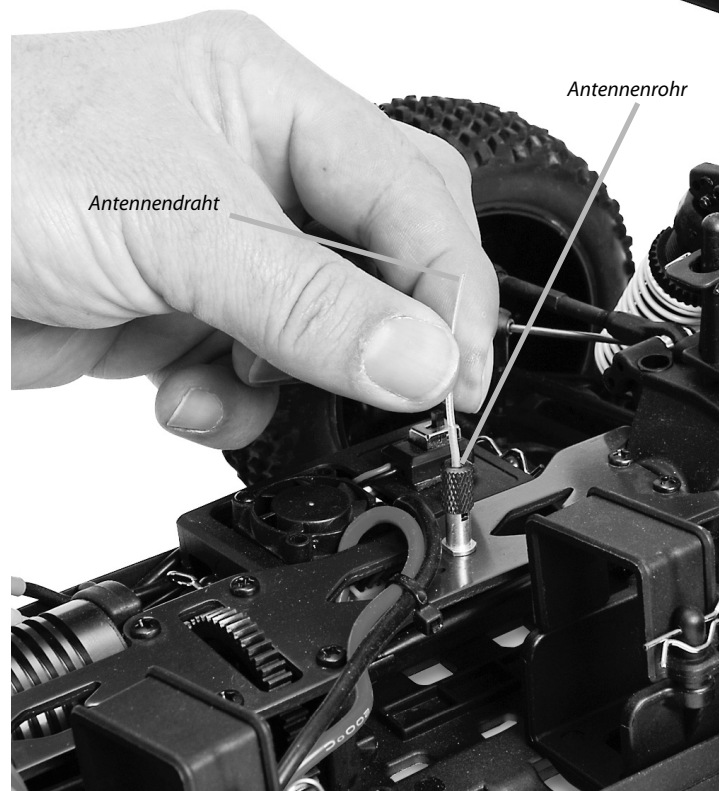
b. Abnehmen der Karosserie

- Ziehen Sie die Karosseriesplinte heraus und
- Nehmen Sie die Karosserie ab.



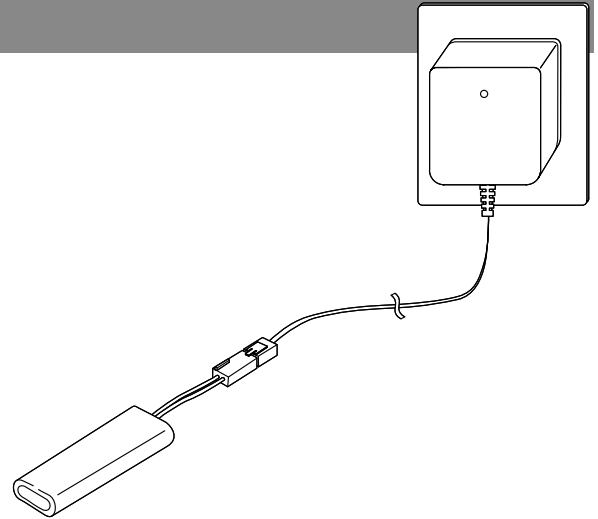
c. Einbau der Antenne

- Fädeln Sie den Antennendraht durch das Antennenrohr.



D **d. Laden des Fahrakkus****Achtung:**

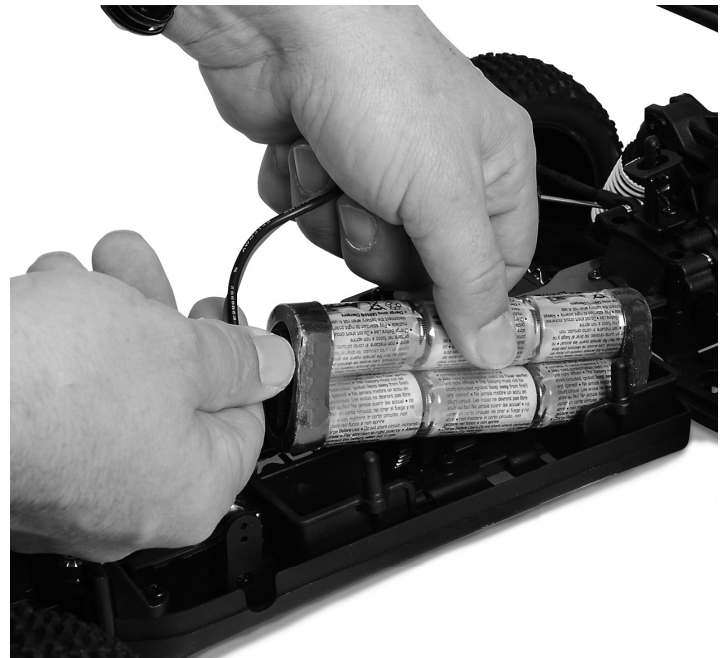
Verwenden Sie zum Laden der Nickel Metall Hydrid Akkus nur das im Lieferumfang enthaltene Ladegerät.

**e. Einbau des Fahrakkus**

- 1 Legen Sie den Akku ein.
- 2 Setzen Sie die Abdeckung auf und
- 3 Fixieren Sie mit den Splinten.

Hinweis

- Trocken-Batterien sind nicht wiederaufladbar.
- Wiederaufladbare Akkus müssen vor dem Aufladen aus dem Modell genommen werden.
- Laden nur unter Aufsicht eines Erwachsenen.
- Beim einlegen der Akkus/Batterien auf die richtige Polarität achten.
- Leere Batterien/Akkus immer nach Gebrauch aus dem Modell entfernen.
- Die Anschlusskabel dürfen nicht kurzgeschlossen werden.
- Bitte überprüfen Sie regelmäßig die Elektronik oder Akkus, Ladegerät, Anschlussstecker, Kabel, Gehäuse und andere Teile auf Schäden.



f. Einschalten der RC-Anlage

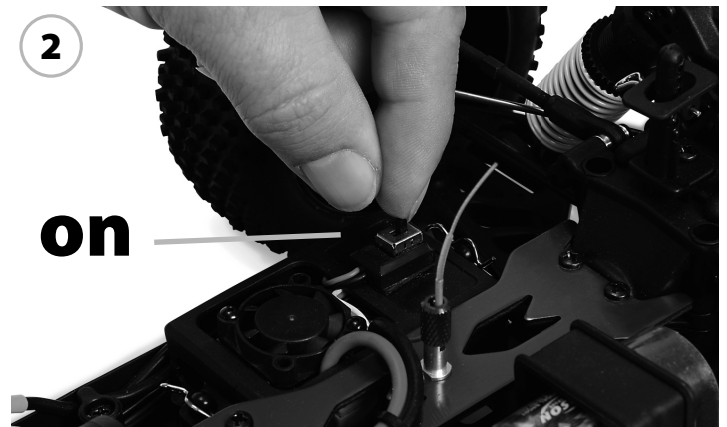
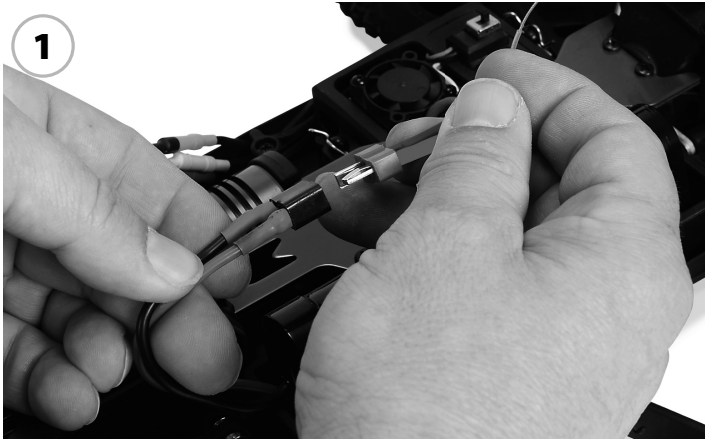
ACHTUNG!

**Immer zuerst den
Sender einschalten!**

ON →



- 1 Schließen Sie den Fahrakku an.
- 2 Schalten Sie den Empfänger ein.
- 3 Setzen Sie die Karosserie auf und sichern Sie mit den Karosserie-splinten.



D

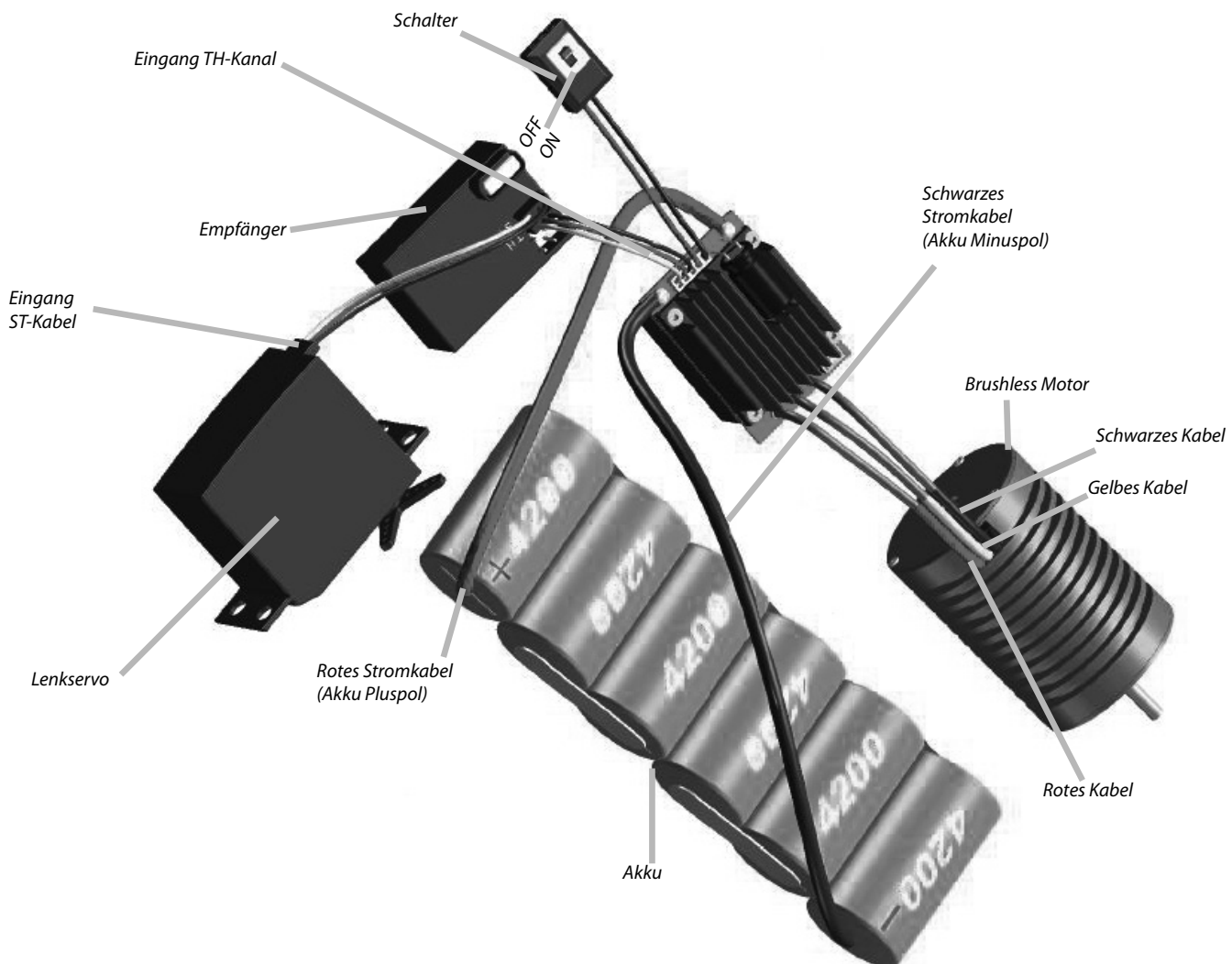
g. Technische Daten Motor und Regler

Technische Daten Motor:	Brushless
Motor	Sensorlos
U/min	3570 UpV
U/min @ 11,1 V	39.627
Kurzzeitig	37 A
Abmessungen (A- Ø x L)	35,8 x 50 mm
Technische Daten Regler:	Brushless
Vorwärts	ja
Rückwärts	ja
Eingangsspannung	2 LiPo-Zellen / 4 - 9 NimH Zellen

h. Anschluss/Verkabelung

Schließen Sie Fahrregler, Motor, Empfänger, Akku und Servo gemäß der nachfolgenden Skizze an.

Positive (+) und negative (-) Anschlüsse des Fahrreglers werden mit dem Fahrakku verbunden.
 A, B und C werden mit den Motorkabeln verbunden. Das Empfängerkabel des Fahrreglers (Kabel in schwarz, rot und weiß) wird mit dem Gaskanal des Empfängers verbunden (normalerweise CH2).
 Die A, B und C-Kabel des Fahrreglers können frei mit den Kabeln des Motors verbunden werden (ohne bestimmte Reihenfolge). Läuft der Motor in umgekehrter Richtung, tauschen Sie bitte zwei Kabelverbindungen untereinander aus.



D i. Grundeinstellungen

Einstellen des Gashebelbereichs (Kalibrierung)

Damit der Steuerbereich Ihres Fahrreglers dem Ihres Senders entspricht, müssen Sie ihn für die folgenden Fälle kalibrieren, da der Fahrregler anderenfalls nicht richtig funktionieren kann.

- 1) Verwenden Sie einen neuen Fahrregler
- 2) Verwenden Sie einen neuen Sender
- 3) Ändern Sie die Einstellungen der Neutralposition des Hebels, die ATV- oder EPA-Parameter usw.

Es müssen 3 Punkte eingestellt werden. Dies sind der Endpunkt von „Vorwärts“, der Endpunkt von „Rückwärts“ und der Neutralpunkt.

In den folgenden Abbildungen wird dargestellt, wie Sie den Hebelbereich auf Ihren Sender einstellen.

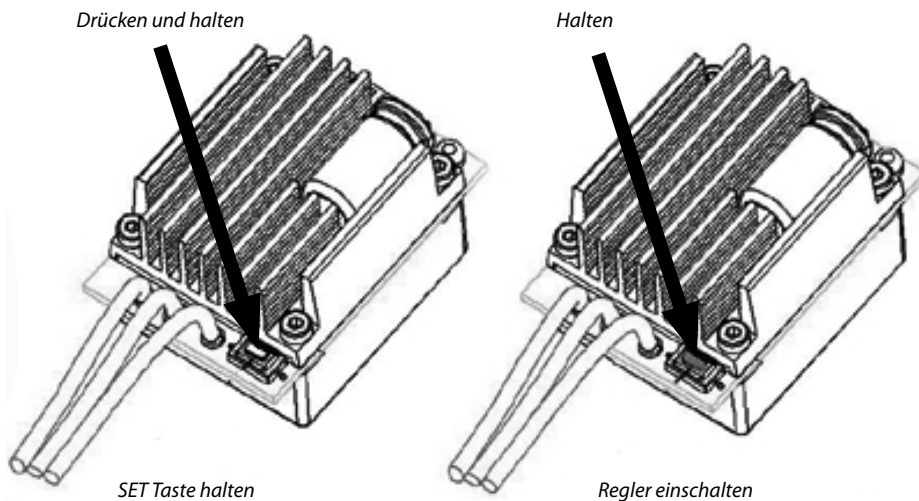
- A) Schalten Sie den Regler aus und den sender ein.
- B) Halten Sie die „SETUP“-Taste des Reglers gedrückt und schalten Sie dann den Regler ein. Lassen Sie die „SETUP“-Taste los, sobald die rote LED zu blinken beginnt.

Hinweis 1

Die „SET“-Taste des Reglers befindet sich am Ein-/Ausschalter (siehe Bild).

Hinweis 2

Wenn Sie die „SET“-Taste nicht sofort loslassen, sobald die LED zu blinken beginnt, wechselt der Regler in den Programmiermodus. In diesem Fall schalten Sie den Regler bitte aus und kalibrieren erneut den Gashebelbereich gemäß der Beschreibung.



SET Taste loslassen, sobald die rote LED zu blinken anfängt.

- C) Stellen Sie die 3 Punkte gemäß den Schritten ein.

1. Neutralpunkt

Lassen Sie den Gashebel im Neutralpunkt und klicken Sie anschließend auf die SET-Taste. Die grüne LED blinkt einmal auf.

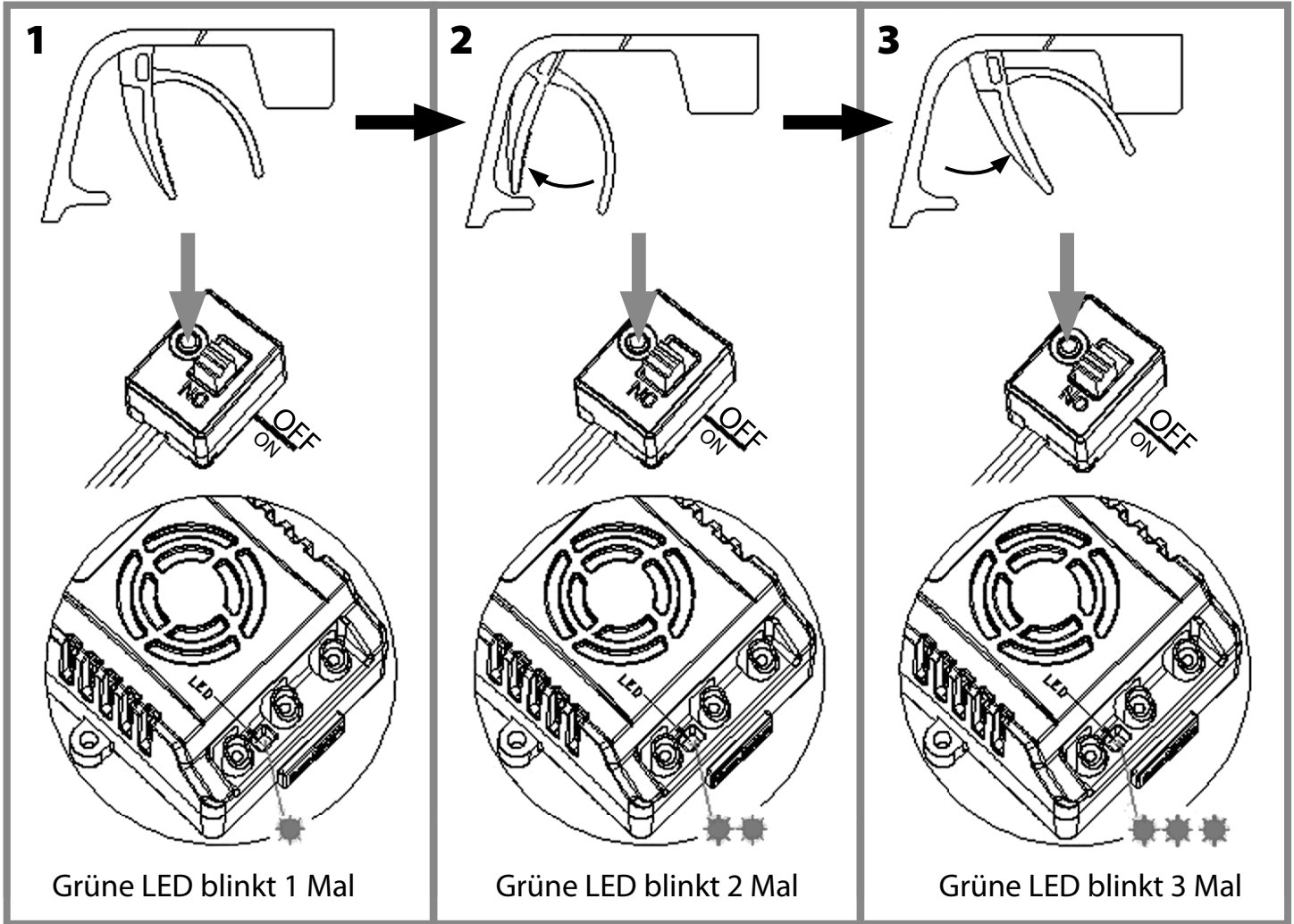
2. Endpunkt Vorwärts

Ziehen Sie den Gashebel ganz nach hinten und klicken Sie anschließend auf die SET-Taste. Die grüne LED blinkt zweimal auf.

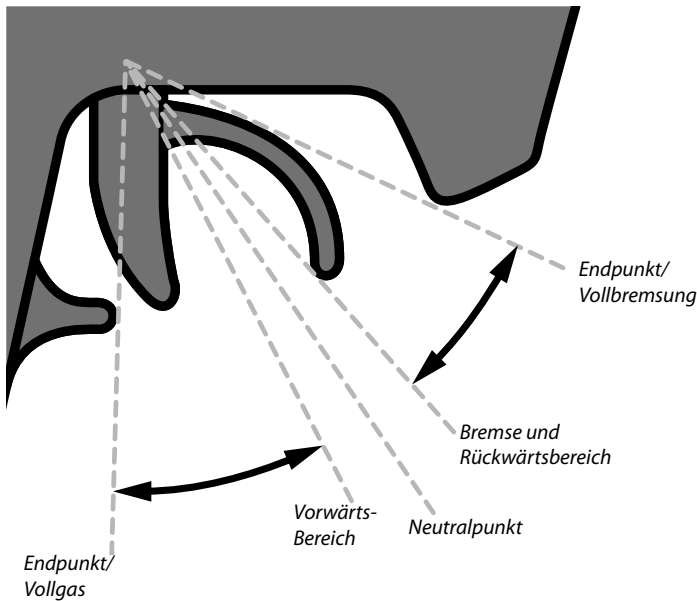
3. Endpunkt Rückwärts

Drücken Sie den Gashebel ganz nach vorne und klicken Sie anschließend auf die SET-Taste. Die grüne LED blinkt dreimal auf.

Der Gashebelbereich ist kalibriert und der Motor kann nach 3 Sekunden bewegt werden.



j. Erklärung des Gashebelbereichs



LED-Anzeige im normalen Betrieb

- Im normalen Betrieb leuchtet weder die rote noch die grüne LED-Anzeige, wenn sich der Gashebel im neutralen Bereich befindet.
- Die rote LED leuchtet, wenn das Auto vorwärts oder rückwärts fährt und sie blinkt schnell, wenn das Auto bremsst.
- Die grüne LED leuchtet, wenn der Gashebel zum höchsten Punkt (Endpunkt) des Vorwärts-Bereichs oder des Rückwärts-Bereichs bewegt wird.

Warntöne

- Signalton für unnormale Eingangsspannung:
Der Regler überprüft beim Einschalten die Eingangsspannung. Ist diese außerhalb des normalen Bereichs, wird ein Warn-Ton ausgegeben:
„Piep-piep-, piep-piep-, piep-piep-“ (zwischen jedem „piep-piep-“ ist eine Pause von ca. 1 Sekunde).
- Signalton für unnormales Gassignal:
Kann der Fahrregler das normale Steuersignal nicht erkennen, wird ein solcher Ton ausgegeben: „Piep-, piep-, piep-“ (zwischen den einzelnen „Piep-“ -Tönen ist eine Pause von ca. 2 Sekunden).

Schutzfunktion

1. Schutz gegen Unterspannungsausfall: Ist die Spannung eines Lithium-Akkus für 2 Sekunden geringer als der Schwellenwert, schaltet der Regler die Ausgangsleistung ab. Bitte beachten Sie, dass der Regler nicht neu gestartet werden kann, wenn die Spannung einer Lithium-Zelle unter 3,5 V liegt.
2. Schutz gegen Überhitzung: Liegt die Temperatur des Reglers länger als 5 Sekunden über einem werkseitig voreingestellten Schwellenwert, schaltet der Regler die Ausgangsleistung ab. Setzt der Überhitzungsschutz ein, blinkt die grüne LED wie folgt: „*, *“ (Einzelblinken).
3. Schutz vor Verlust des Steuersignals: Der Regler schaltet die Ausgangsleistung ab, wenn das Signal für 0,2 Sekunden verloren geht.

Alle Einstellungen auf Standardeinstellung zurücksetzen

Immer, wenn sich der Gashebel im neutralen Bereich befindet (außer während der Kalibrierung oder im Programmiermodus), können Sie die Taste „SET“ länger als 3 Sekunden gedrückt halten. Die rote und die grüne LED blinken dann gleichzeitig. Dies bedeutet, dass alle programmierbaren Einstellungen wieder auf die Standardwerte zurückgesetzt wurden.

k. Steuern des Modells

D

- Stellen Sie das Modell so ab, dass die Räder frei in der Luft hängen.
- Drehen Sie das Steuerrad bis zum Anschlag nach rechts und links. Die Räder sollen dem Lenkausschlag folgen.
- Schlagen die Räder entgegengesetzt ein, betätigen sie den Servo-Reverse Schalter (ST in Position REV).

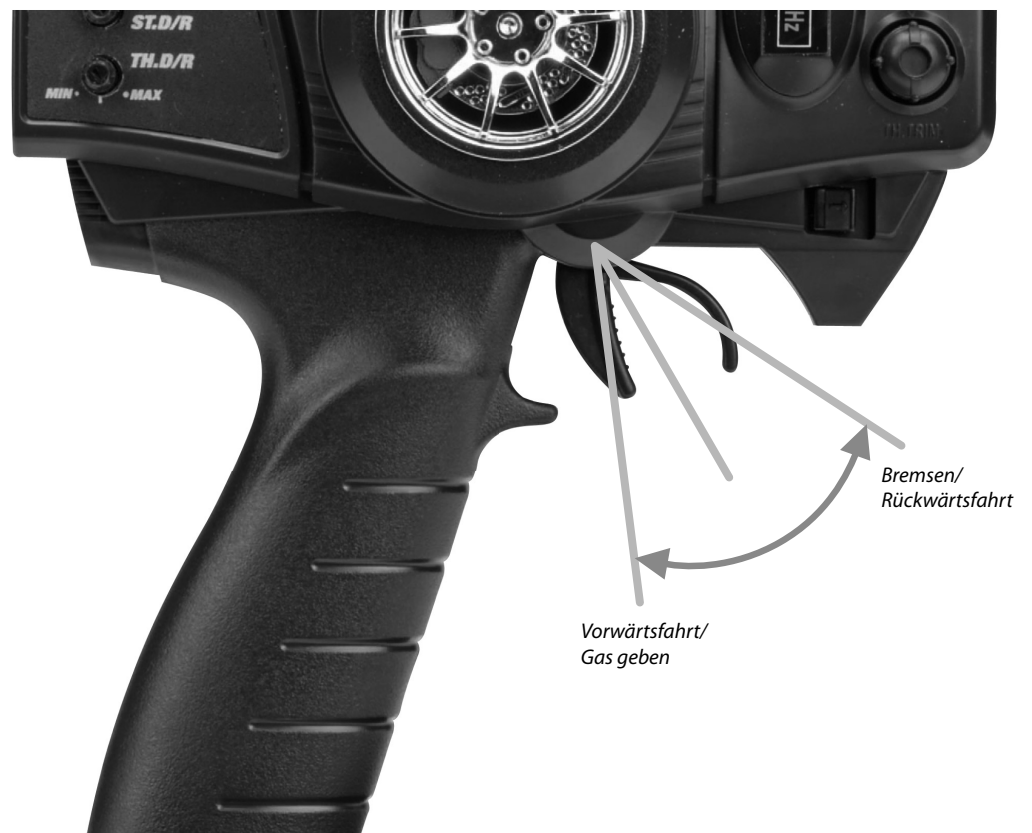


Links



Rechts

- Zum Regeln der Fahrgeschwindigkeit betätigen Sie den Gas/Bremshebel
 - nach hinten (Vorwärtsfahrt, Gas geben) bzw.
 - nach vorne (Bremsen, Rückwärtsfahrt).



I. Fehlersuchtablelle

Fehler	Ursache	Behebung
Das Modell fährt nicht	Sender oder Empfänger sind nicht eingeschaltet	Schalten sie den Sender oder Empfänger ein
	Polarität der Akkus oder Akkutyp sind falsch	Prüfen Sie die Polarität und den Akkutyp
	Batterien/Akkus sind schwach oder ganz entleert	Tauschen Sie die Batterien aus bzw. tauschen Sie die Akkus oder laden sie die Akkus neu
Kontrollverlust	Batterien/Akkus sind schwach oder ganz entleert	Tauschen Sie die Batterien aus bzw. tauschen Sie die Akkus oder laden sie die Akkus neu
	Antenne fehlt oder ist nicht richtig befestigt	Befestigen sie die Empfängerantenne und/oder schrauben Sie die Senderantenne fest
	In der Nähe wird ein anderes Modell auf der gleichen Frequenz betrieben.	Fahren Sie woanders oder wechseln Sie die Frequenz
Modell fährt nicht geradeaus	Lenkungsrim ist nicht korrekt eingestellt	Justieren Sie die Trimmung am Drehknopf
	Radmuttern sind lose	Ziehen Sie die Radmuttern fest an
Modell bleibt nicht stehen	Trimmung für den Gas/Bremshebel ist nicht korrekt eingestellt	Justieren Sie die Trimmung
Modell fährt nicht rückwärts	Trimmung für den Gas/Bremshebel ist nicht korrekt eingestellt	Justieren Sie die Trimmung
	Falsche Bedienung	Steuern sie richtig
Modell fährt zu langsam	Batterien/Akkus sind schwach	Tauschen Sie die Batterien aus bzw. tauschen Sie die Akkus oder laden sie die Akkus neu
	Motor hat an Leistung verloren	Tauschen Sie den Motor aus
	Die hinteren Radmuttern sind lose	Ziehen Sie die Radmuttern fest an
	Staub/Fremdkörper ist in d s Getriebe gelangt	Schalten Sie das Modell aus und reinigen Sie das Getriebe

Dear Customer

We congratulate you for buying this CARSON RC model car, which is designed using state of the art technology.

According to our policy of steady development and product improvement we reserve the right to make changes in specifications concerning equipment, material and design at any time without notice.

Specifications or designs of the actual product may vary from those shown in this manual or on the box.

The manual forms part of this product. Should you ignore the operating and safety instructions, the warranty will be void.

Keep this guide for future reference.

GB

Limited warranty

This product is warranted by CARSON against manufacturing defects in materials and workmanship under normal use for 24 months from the date of purchase from authorised franchisees and dealers. In the event of a product defect during the warranty period, return the product along with your receipt as proof of purchase to any CARSON store.

CARSON will, at its option, unless otherwise provided by law:

- Correct the defect by repairing the product without charging for parts and labour
- Replace the product with one of the same or similar design; or
- Refund the purchase price.

All replacement parts and products, and products on which a refund is made, become the property of CARSON. New or reconditioned parts and products may be used in the performance of warranty services.

Repaired or replaced parts and products are warranted for the remainder of the original warranty period. You will be charged for repair or replacement of the product made after the expiration of the warranty period.

The Warranty does not cover:

- Damage or failure caused by or attributable to acts of God, abuse, accident, misuse, improper or abnormal usage, failure to follow instructions, improper installation or maintenance, alteration, lightning or other incidence of excess voltage or current;
- Damage caused by losing control of your car;
- Any repairs other than those provided by a CARSON Authorised Service Facility;
- Consumables such as fuses or batteries;
- Cosmetic damage;
- Transportation, shipping or insurance costs; or
- Costs of product removal, installation, set-up service adjustment or reinstallation

This warranty gives you specific legal rights, and you may also have other rights which may vary according to the country of purchase.

Declaration of conformity

Dickie-Tamiya GmbH & Co. KG hereby declares that this model kit with radio, motor, battery and charger is in accordance with the basic requirements of the following European directives: 98/37 EG and 89/336/EWG and other relevant regulations of guideline 1999/5/EG (R&TTE).

The original declaration of conformity can be obtained from the following address:

Dickie-Tamiya GmbH & Co. KG • Werkstraße 1 • D-90765 Fürth • Germany



The explanation of the symbol on the product, packaging or instructions: Electronic devices are valuable products and should not be disposed of with the household waste when they reach the end of their running time! Help us to protect the environment and respect our resources by handing this appliance over at the relevant recycling points.

We wish you good luck and a lot of fun driving with your CARSON model car.

Before driving your new model carefully read these instructions!

Contents

Perface.....	17	f. Turn the Power Switch on	24
Included Items.....	18	g. Technical Data Motor and ESC	25
Safety Precautions.....	19	h. Connection/Cabeling	26
Additional Items Needed for Starting the Model.....	20	i. Basic Settings.....	27
Tools Needed for the Assembly.....	21	j. Throttle Range Explanation.....	29
a. Chassis.....	21	k. How to Control your Model.....	30
b. Removing Body.....	22	l. Troubleshooting.....	31
c. Installation of Antenna.....	22	Assembly	32
d. Loading Battery.....	23	Spare Parts	36
e. Insert Battery	23		

GB

Included Items



Transmitter
(only for RTR version)



Chassis with body

Safety Precautions

Radio controlled models are not toys, operating them has to be learned step by step.

- Children less than 14 years of age should drive the model only together with a supervising adult.

Driving a radio controlled car is a fascinating hobby which has to be practised with the necessary caution and respect.

A radio controlled model car can cause damage and injuries in case of uncontrolled driving conditions and the user is liable for this.

Make sure that you have sufficient insurance coverage in practising your hobby.

GB

Only a well maintained model will function in a correct manner.

Only use approved spare parts and never fit any unsuitable items.

It is the user's responsibility to ensure that the model is functioning correctly and that all nuts, bolts and screws are properly tightened.

Never start driving before you have made sure the following points:

- Batteries for transmitter and receiver are well charged and of the correct voltage.
- Always check the radio operation before starting the car.
- Make sure that all Servos respond correctly to the signals of the transmitter.
- All operable parts are in good condition and you have tested their operation.
- You have made sure that all screws are tightened.
- There is no other RC or similar transmitter nearby which could cause interference.

Any further radio signal on the same frequency can cause the loss of control for your model.

Always switch on the transmitter first to avoid any uncontrolled reaction of the receiver to a foreign radio impulse.

Make sure that nobody in your environment controls a model with the same frequency (number on the crystal).

To end the operation switch off the receiver first, then the transmitter.

- Keep your car away from high voltage cables or radio masts. Never use the model when lightning is present!
- Atmospheric disturbances can affect the signals of your remote controlling transmitter.
- The electrical connection of the model is not waterproof. Do not use the model in wet areas. Therefore do not drive while raining, snowing, in puddles or wet grass.
- Always avoid running radio control models in restricted, confined or populated areas. Choose a sufficiently open & large area; it should be free of obstacles.
- Keep away from roads, highways, people and animals!
- Do not drive, if you are overtired or your reactivity is impaired in another way.
- Watch your model constantly and do not become distracted.
- The body shell should be correctly attached to the vehicle before driving.
- Allow cooling time for the engine components before removing the body shell. These parts become extremely hot during operation and could cause serious injury.
- Pay attention to charge announcement of your transmitter.
- Ensure that the batteries for the radio and receiver are fully charged and of the correct voltage. When the batteries are running low you might lose control of your model.
- Never use fully loaded batteries and batteries which have already run low, or batteries of a different capacity at the same time.
- Never load batteries which are not rechargeable.

If not using the model for a longer time, the rechargeable battery for driving has to be removed absolutely.

Finally

Please read the instructions before operating your model.

Each time you have finished driving the model, always check the correct operation of the components. A single loose screw can result in a dangerous situation for your model. Maintain your model regularly and replace damaged or worn out parts by genuine spare parts.

We wish you great fun with your CARSON model car!

GB

Additional Items Needed for Starting the Model

For the transmitter: 50 060 9002
2 set of 4 pcs AA battery
1,2V/1600 mAh



For the transmitter: 50 060 9000
2 set of 4 pcs AA battery
1,2V/2300 mAh



or

50 060 6045 Expert Charger 3
with LiPo function



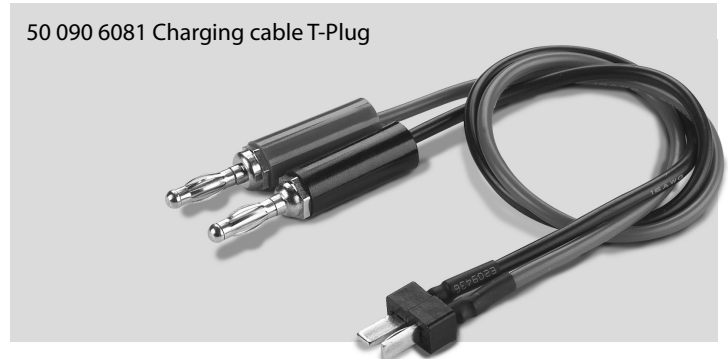
50 060 8101 LiPo battery
7,4 V/ 4400mAh



50 060 8079 Battery
7,2 V/ 3500mAh T-Plug



50 090 6081 Charging cable T-Plug

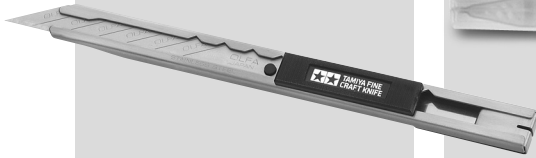


50 001 3629 Charging cable
for transmitter



Tools Needed for the Assembly

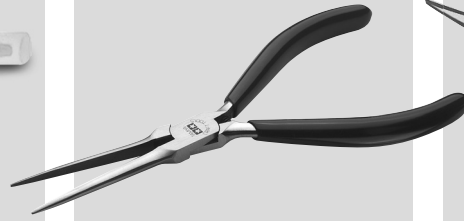
Modelling knife 30 007 4053



Instant adhesive 30 005 3339



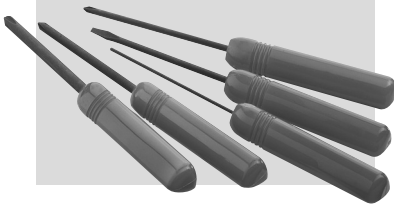
Needle nose pliers 30 007 4034



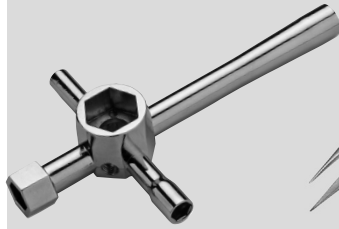
Scissors 30 001 3305



Philips screwdriver
(small and big)
1,5 / 2 / 2,5 mm 30 007 4023



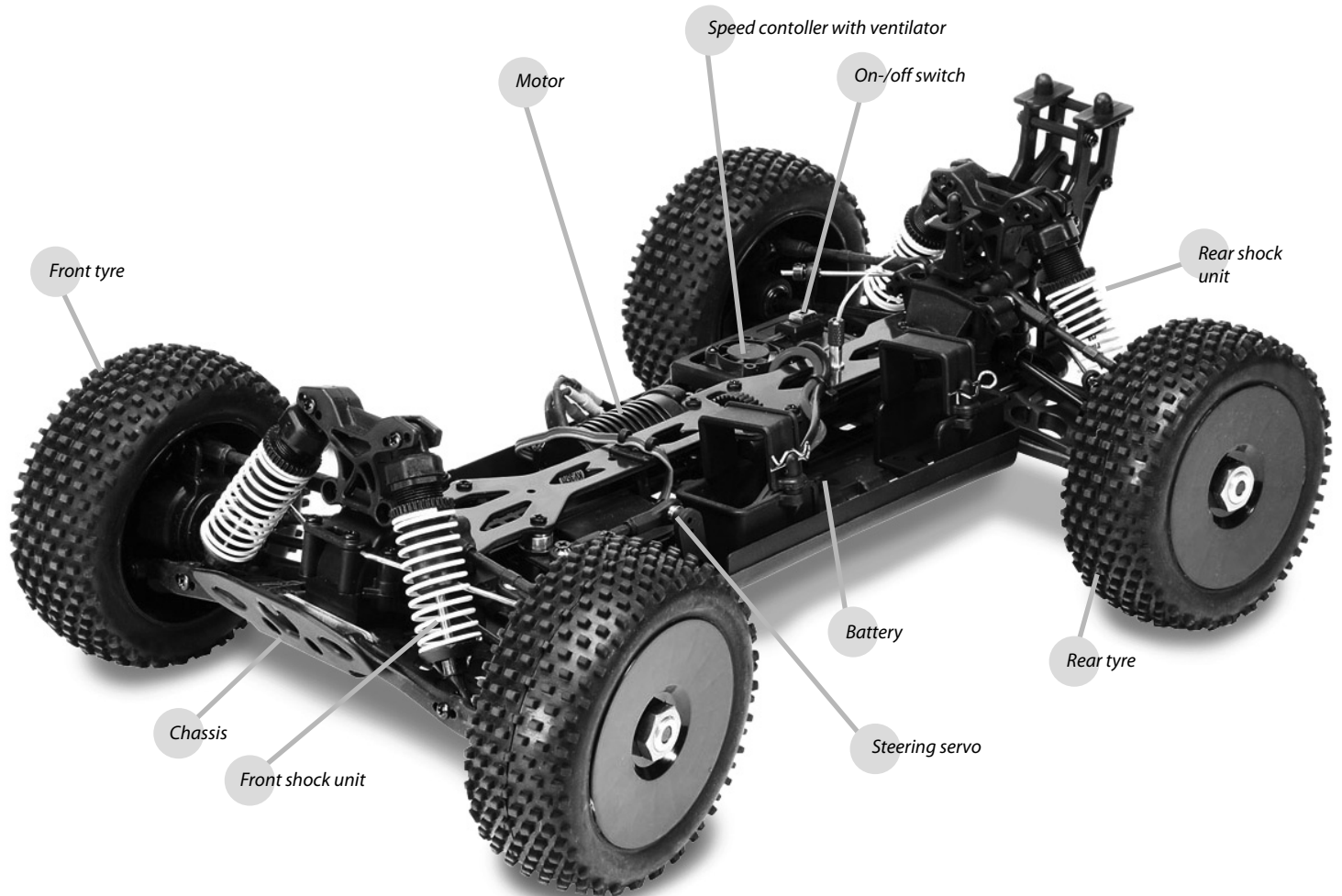
Hexagonal wrench 50 090 5065



Tweezers 30 007 4003



Side cutter 30 007 4035



b. Removing Body

- Remove hook pin and
- Take body off.



c. Installation of Antenna

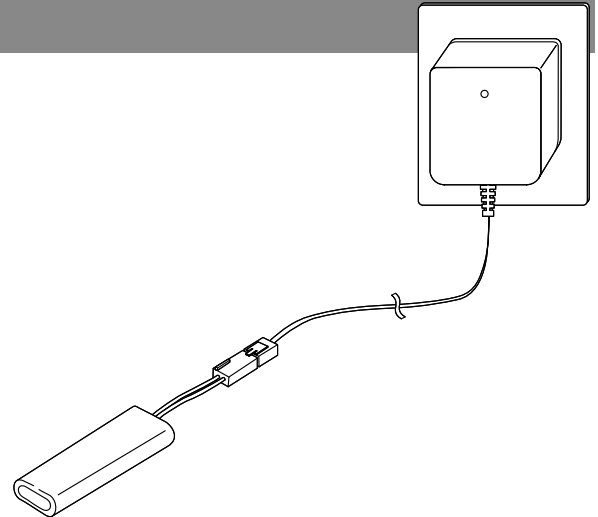
- Thread the antenna cord through the antenna pipe.



d. Loading Battery

Beware:

For charging the battery, use the included charger only.



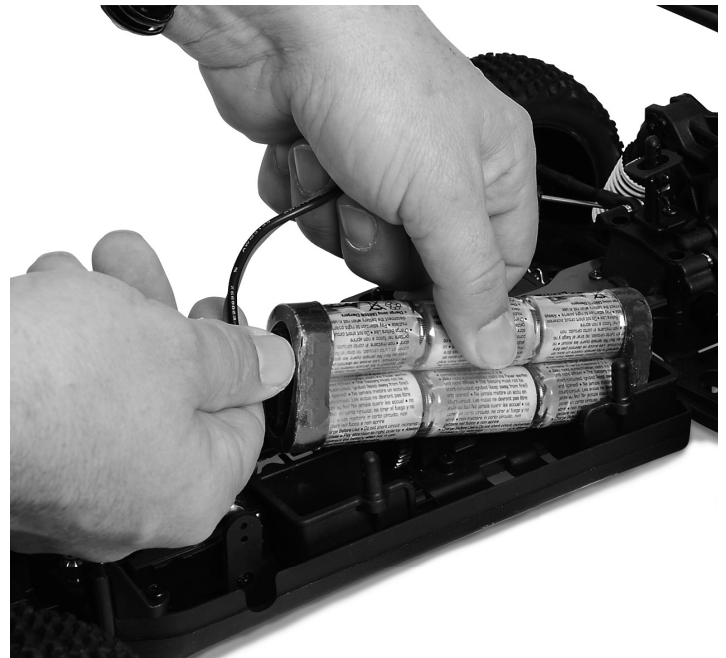
GB

e. Insert Battery

- 1 Insert the battery
- 2 Put the battery plate on it and
- 3 Fix it with the hook pins.

Advice

- Non-rechargeable batteries are not to be recharged.
- Rechargeable batteries are to be removed from the toy before being charged.
- Rechargeable batteries are only to be charged under adult supervision.
- Batteries are to be inserted with the correct polarity.
- Exhausted batteries are to be removed from the toy.
- The supply terminals are not to be short-circuited.
- Regular examination of transformer or battery charger for any damage to their cord, plug, enclosure and other parts.



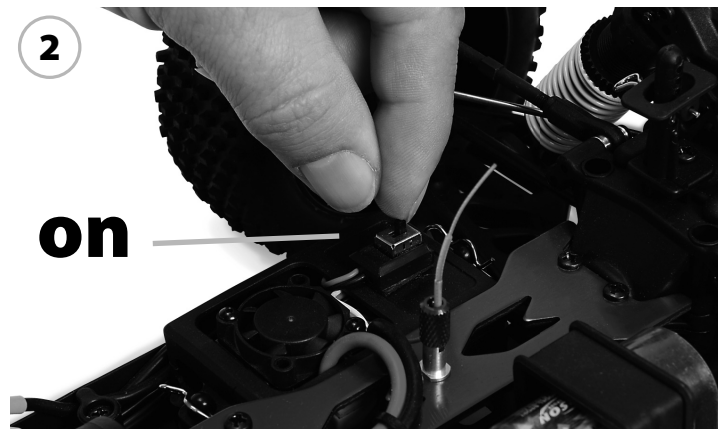
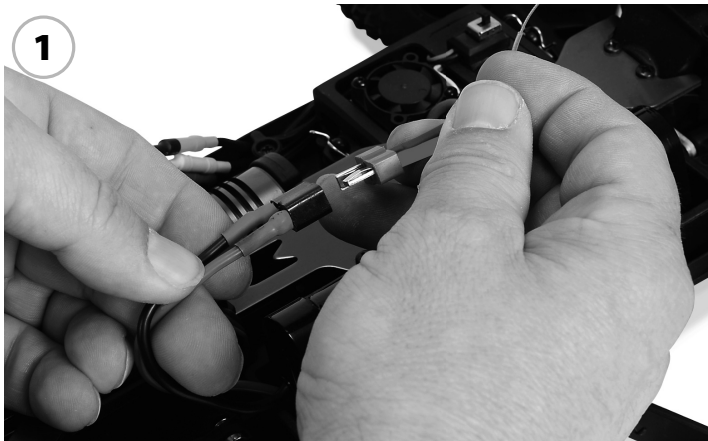
f. Turn the Power Switch on

CAUTION!
Always turn the transmitter's power switch ON first!

ON →



- 1 Connect the rechargeable battery for the driving.
- 2 Switch on the receiver.
- 3 Put the body on and fix it with the body split pins.



g. Technical Data Motor and ESC

Technical data motor:	Brushless
Motor	Sensorlos
U/min	3570 UpV
U/min @ 11,1 V	39.627
Short term	37 A
Dimensions (A- Ø x L)	35,8 x 50 mm
Technical data ESC:	Brushless
Forward	yes
Reverse	yes
Input voltage	2 LiPo-cells / 4-9 NimH cells

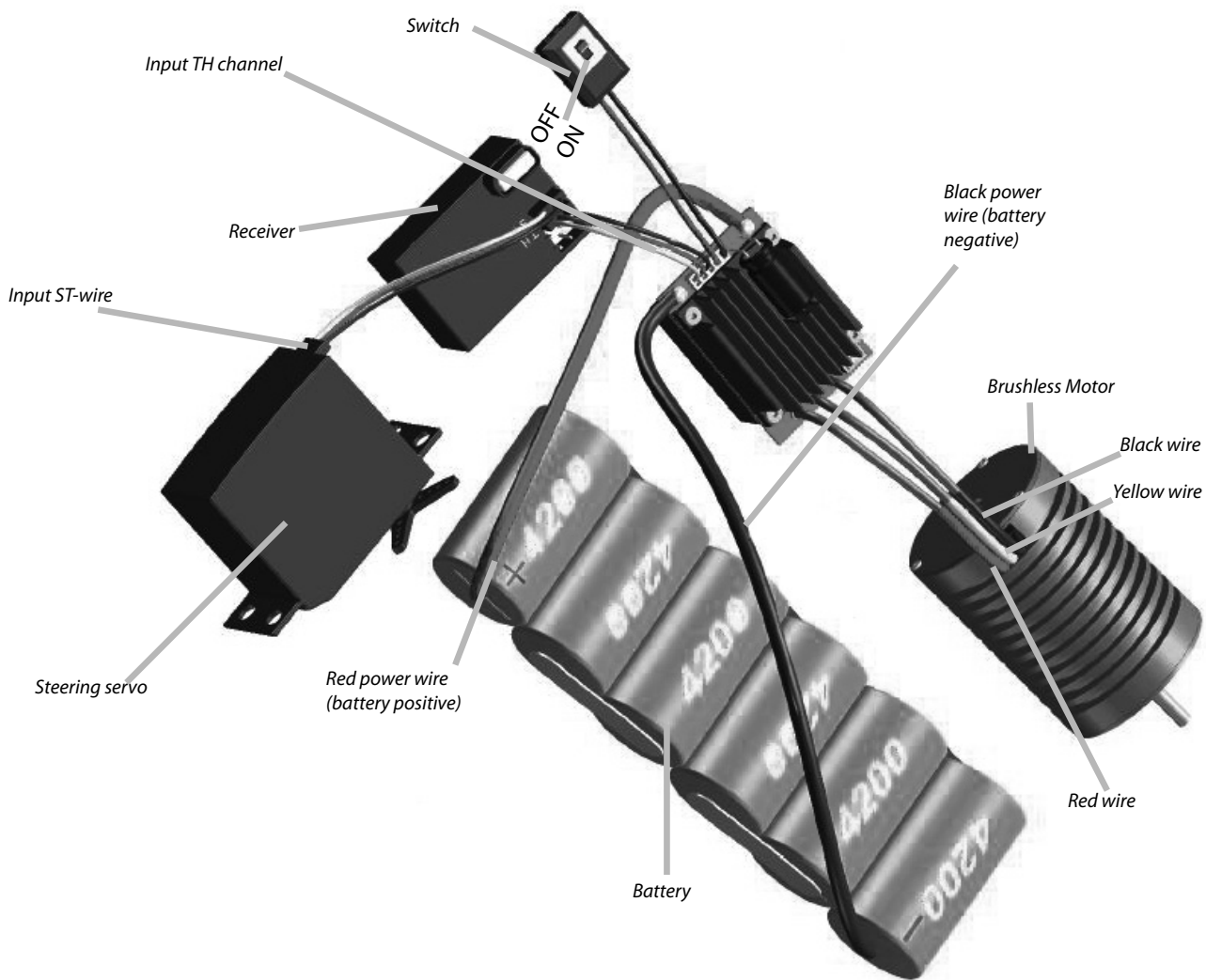
h. Connection/Cabling

Connect the ESC, motor, receiver, battery and servo according to the following diagram.

Positive (+) and negative (-) wires of the ESC are connected with the battery pack.

A, B and C are connected with the motor wires. The control cable of the ESC (wires in black, red and white colour) is connected with the throttle channel of the receiver (usually CH2).

The A, B, C wires of the ESC can be connected with the motor wires freely (without any order).
If the motor runs in the opposite direction, please swap any two wire connections.



i. Basic Settings

Throttle range setting (throttle range calibration)

In order to make the ESC fit the throttle range of your transmitter, you must calibrate it for the following cases; otherwise the ESC cannot work properly.

- 1) Begin to use a new ESC
- 2) Begin to use a new transmitter
- 3) Change the settings of neutral position of the throttle lever, the ATV or EPA parameters, etc.

There need to be set 3 points. They are the end point of "forward", the end point of "backward" and the neutral point.

The following pictures show how to set the throttle range with your transmitter.

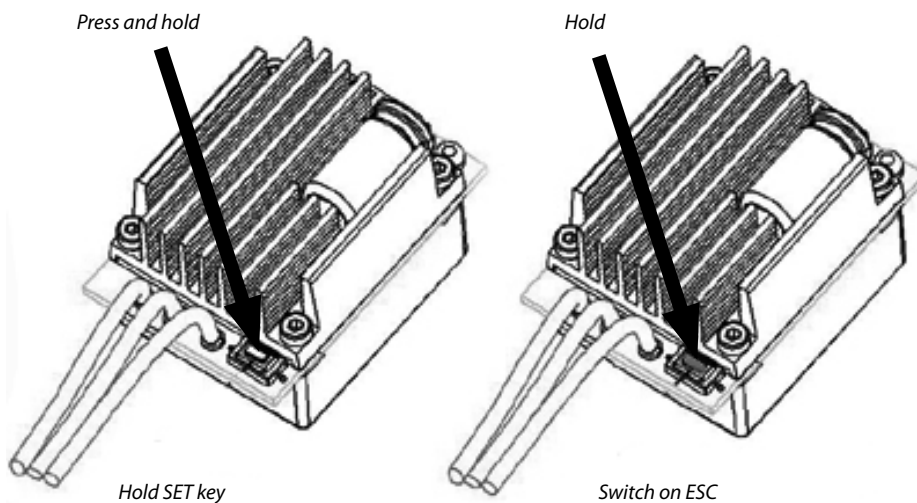
- A) Switch off the ESC and turn on the transmitter.
- B) Hold the "SETUP"-key of the ESC and then switch on the ESC. Release the "SETUP" key as soon as the red LED begins to flash.

Note 1

The "SET" key of ESC is at the power switch (see picture).

Note 2

If you don't release the "SET" key as soon as the red LED begins to flash, the ESC will enter the program mode. In such case, please switch off the ESC and re-calibrate the throttle range again as described.



Release SET button once the red LED starts to flash.

C) Set the 3 points according to the steps.

1. The neutral point

Move the throttle lever at the neutral point, and then click the SET key. The green LED flashes 1 time.

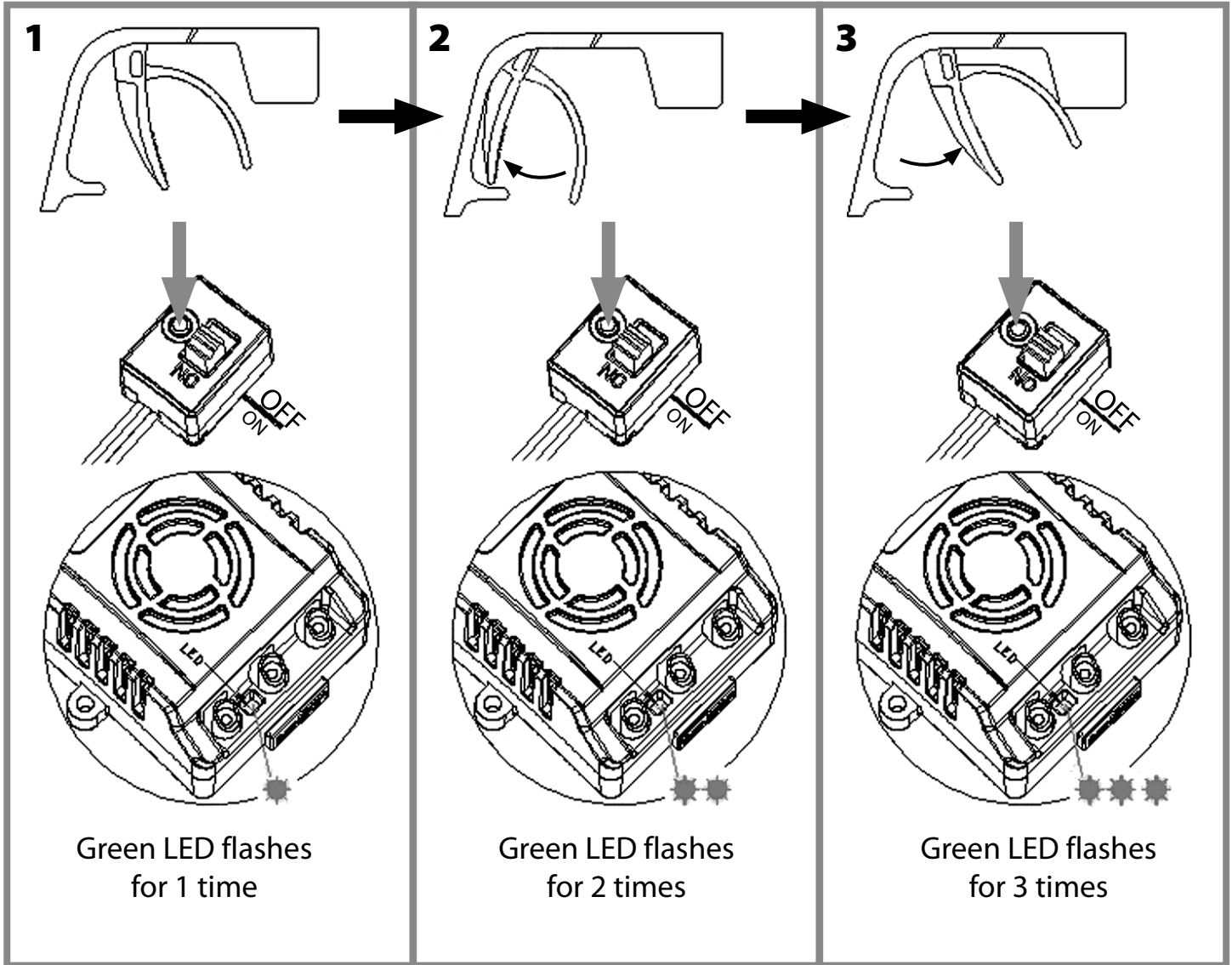
2. The end point of forward direction

Move the throttle lever at the end point of forward direction, and then click the SET key, the green LED flashes 2 times.

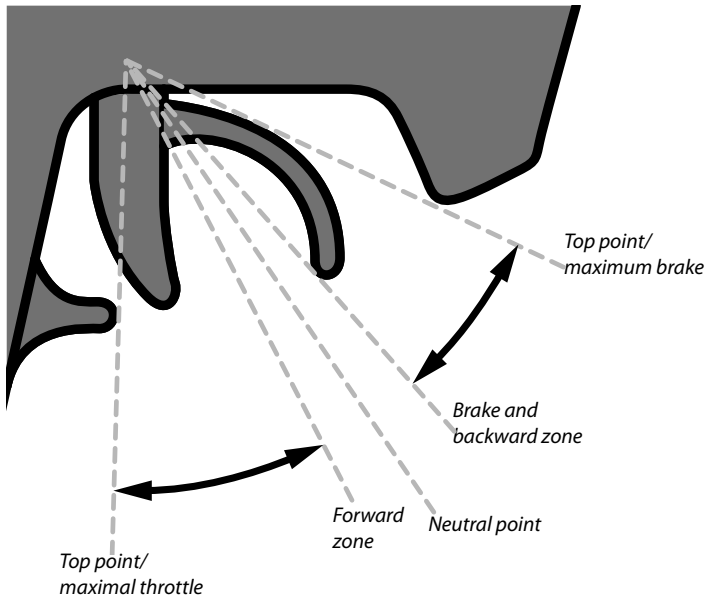
3. The end point of backward direction

Move the throttle lever at the end point of backward direction, and then click the SET key, the green LED flashes 3 times.

The throttle range is calibrated; the motor can be started after 3 seconds.



j. Throttle Range Explanation



LED status of normal running

- In normal use, if the throttle stick is in the neutral range, neither the red LED nor the green LED lights.
- The red LED lights when the car is running forward or backward and it will flash quickly when the car is braking.
- The green LED lights when the throttle stick is moved to the top point (end point) of the forward zone or backward zone.

GB

Alert tones

- Alert tone input voltage abnormal:
The ESC begins to check the input voltage when power on. If it is out of the normal range, such an alert tone will be emitted: "beep-beep-, beep-beep-, beep-beep-"
(There is 1 second time interval between every "beep-beep-" tones).
- Alert tone throttle signal abnormal:
When the ESC can't detect the normal throttle signal, such an alert tone will be emitted: "beep-, beep-, beep-" (There is 2 seconds time interval between every "beep-" tones).

Protection function

1. Low voltage cut-off protection: If the voltage of a lithium battery pack is lower than the threshold for 2 seconds, the ESC will cut off the output power. Please note, that the ESC cannot be restarted if the voltage of one lithium cell is lower than 3.5 V.
2. Over-heat protection: When the temperature of the ESC is over a factory preset threshold for 5 seconds, the ESC will cut off the output power. When the over-heat protection happens, the green LED will flash in such a style: "*, *, *" (single flash).
3. Signal loss protection: The ESC will cut off the output power if the throttle signal is lost for 0.2 second.

Reset all items to default values

At any time when the throttle is located in neutral zone (except in the throttle calibration process or ESC program mode), you can hold the "SET" key for over 3 seconds. The red LED and green LED will flash at the same time, which means each programmable item has be reset to its default value.

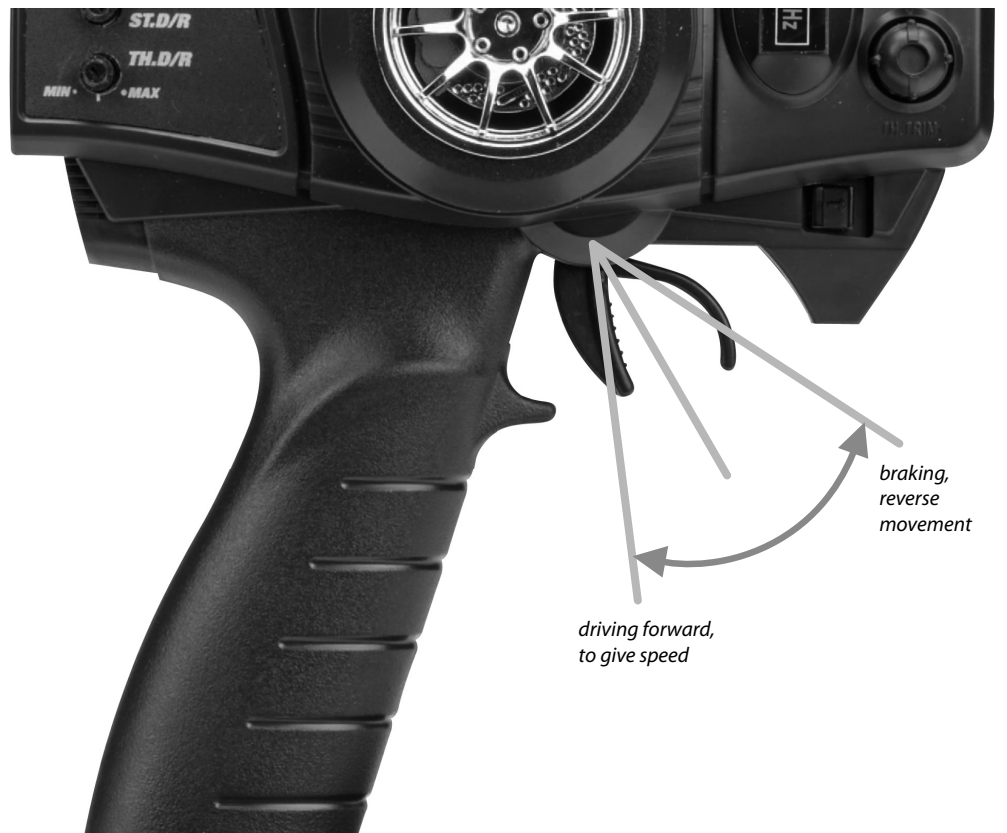
k. How to Control your Model

- Raise the tyres off the ground.
- Turn the steering wheel to the right and left as far as it will go. The wheels are to follow the steering direction.
- If the wheels operate in the opposite direction, operate the servo Reverse switch (ST in position REV).

GB



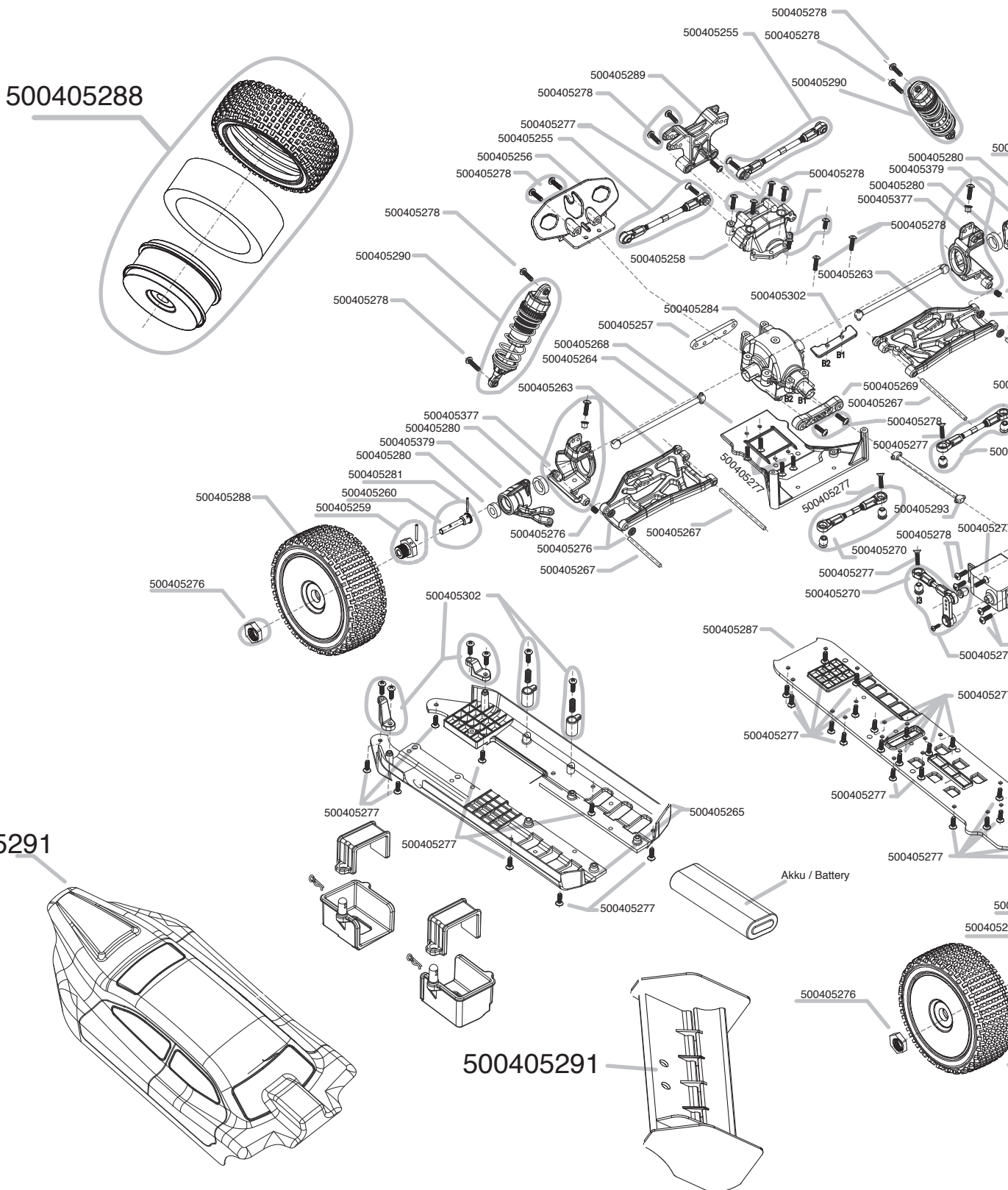
- For regulating the driving speed operate the gas/brake
 - lever to the rear (driving forward, to give speed)
 - and/or forward (braking, reverse movement)



I. Troubleshooting

Problem	Cause	Correction
Model doesn't move	Transmitter or chassis power switch is not "ON"	Switch power on
	Polarity or battery type is wrong	Check polarity and type
	Batteries have run down	Change batteries or charge them
Loss of control	Batteries have run down	Change batteries or charge them
	Antenna is missing or not attached properly	Attach receiver antenna and screw tight transmitter antenna
	R/C model using same band (frequency) is nearby	Run model in different area or change crystal
Doesn't run straight	Steering trim is not adjusted correctly	Make adjustment
	Front and rear wheel nuts are too loose	Tighten wheel nuts
Doesn't stop	Throttle trim is not adjusted correctly	Make adjustment
Doesn't reverse	Throttle trim is not adjusted correctly	Make adjustment
	Wrong action	Control properly
Running too slowly	Batteries have run down	Change batteries or charge them
	Motor has lost power	Change to spare motor
	Rear wheel nuts are too loose	Tighten wheel nuts
	Dust or foreign objects are inside gears	Turn the power switch „OFF“ and clean out gears

Exploded view • Explosionszeichnung



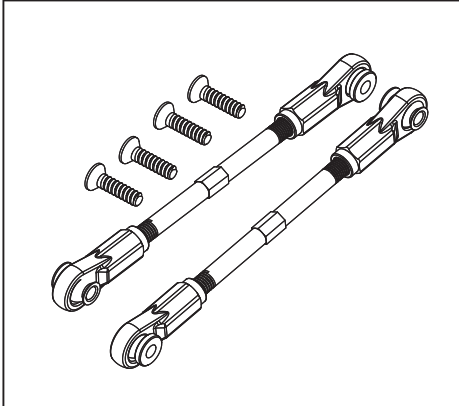
Montage

Art.-Nr.	Bezeichnung	Description
500405255	Querlenker oben 2 Stück	Upper Suspension arm 2 pcs
500405256	Frontrammer	Frontbumper
500405257	Querlenkerhalter 2 Stück	Suspension arm mount 2 pcs
500405258	Querlenkerhalter oben vorne/hinten	Upper suspension arm mount fr/rear
500405259	Felgenmitnehmer mit Pin 4 Stück	Rim hub w/pin 4 pcs
500405260	Radachse mit Pin 2 Stück	Axle w/pin 2 pcs
500405263	Querlenker vorne/unten L/R	Front Lower suspension arm L/R
500405264	Mittelantriebswelle 2 Stück	Driver shaft set 2 pcs
500405265	Seitenschutzplatten	Side guard plate L/R
500405266	Karosseriehalter vorne	Body post front
500405267	Querlenkerstifte vorne kurz 4 Stück/ 4 Stück lang	Front suspension arm pin short 4 pcs suspension arm pin long 4 pcs
500405268	Chassis-Front	Front chassis
500405269	Unterer Querlenkerhalterblock V/H	Lower suspension mount block fr/rr
500405270	Lenkgestängeset 2 Stück	Steering linkage set 2 set
500405271	Servosvereinheit	Servo saver unit
500405272	Lenkservogestänge	Steering servo horn and linkage
500405273	Radträger hinten L/R	Hub rear carrier
500405274	Querlenker hinten/unten L/R	Rear lower suspension arm L/R
500405275	Querlenkerstifte hinten kurz 4 Stück	Rear suspension arm pin short 4 pcs
500405276	Schrauben, Muttern, Beilagscheiben	Screws, nuts, washers
500405277	Senkschrauben 48 Stück	Flat cross screw 48pcs
500405278	Linsenkopfschrauben 84 Stück	B-head cross screw 84pcs
500405279	Diffmitnehmer	Diff. outdrive
500405280	Kugellagerset 8 Stück	Ball bearing 8pcs
500405281	Pins 12 Stück/ Clipse 24 Stück	Pin 12 pcs + clips 24 pcs
500405283	Differenzial komplett	Differential unit
500405284	Diffgehäuse	Diff gearbox upper/lower
500405285	Pin-Schrauben 12 Stück	Screw pin 12 pcs

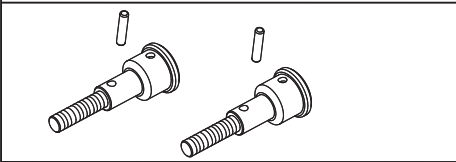
Art.-Nr.	Bezeichnung	Description
500405286	Hauptrahmen-Stifte	Main frame shaft
500405287	Chassisplatte	Chassis
500405288	Reifenset 2 Stück	Tire unit 2 pcs
500405289	Dämpferbrücke 1 Stück	Brace 1 pcs
500405290	Stoßdämpfer 2 Stück	Shock absorber 2 pcs
500405291	Karosserie mit Heckspoiler	Body with tail wing
500405292	Oberdeck-Teile	Upper deck parts
500405293	Antriebswelle vorne	Front drive shaft
500405294	Antriebswelle hinten	Rear drive shaft
500405295	Differenzial komplett	Diff gear unit
500405296	Motor- und Zahnradhalter	Gear mount/ motormount
500405297	Zahnradhalter hinten	Gear mount rear
500405298	Hauptzahnrad mit Welle	Central drive shaft/main gear
500405299	Differenzial-Getriebe Box	Differential gear box
500405300	Motorritzel 13 Z.	motor gear 13 T.
500405302	Oberdeck-Teile	Upper deck parts
500405303	Hauptzahnrad mit Halterung	Spur gear unit
500405304	Spoilerhalterung	Wing mount
500405305	Karosseriehalter vorne	Bodypost front
500405306	Seitenschutzplatten	Side guard plate l/r
500405377	Radträger vorne L/R	Front/rear C-hub carrier
500405379	Lenkhebel L/R	Front/rear steering arm

Ersatzteile
Spare Parts

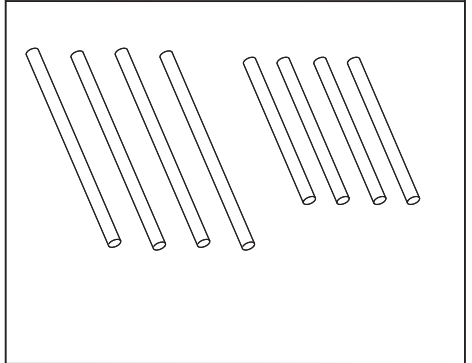
50 040 5255 2x Querlenker oben
2x Upper suspension arm



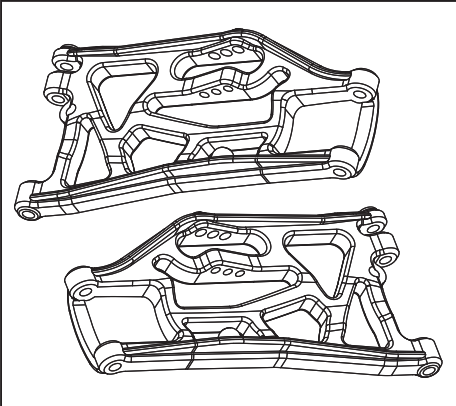
50 040 5260 2x Radachse mit Pin
2x Axle w/pin



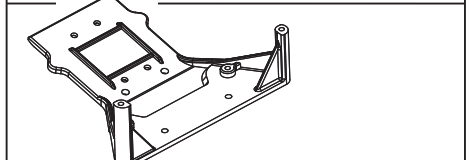
50 040 5267 Querstifte vorne
4x kurz/4x lang
Front suspension arm pin
4x short/4x long



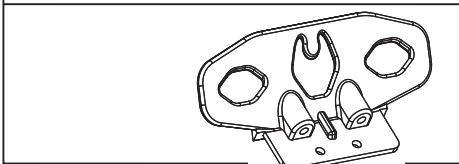
50 040 5263 Querlenker vorne/unten L/R
Front lower suspension arm l/r



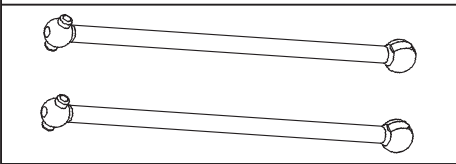
50 040 5268 Chassis-Front
Front chassis



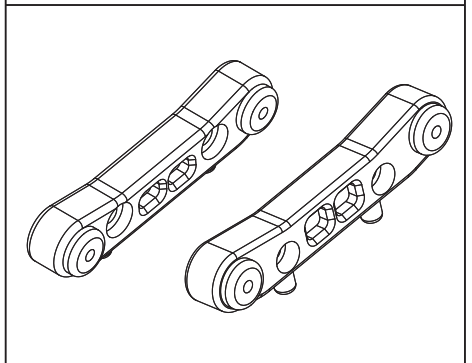
50 040 5256 Frontrammer
Front bumper



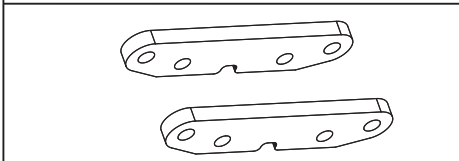
50 040 5264 2x Antriebswelle
2x Driver shaft set



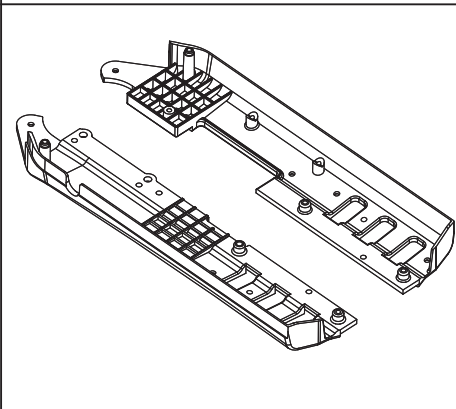
50 040 5269 Unterer
Querlenkerhalterblock V/H
Lower suspension
mount block ff/r



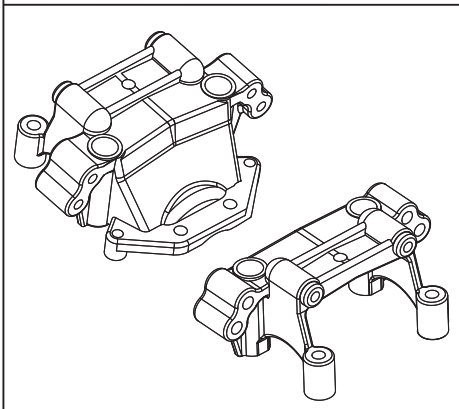
50 040 5257 2x Querlenkerhalter
2x Suspension arm mount



50 040 5265 Seitenschutzplatten
Side guard plate L/R

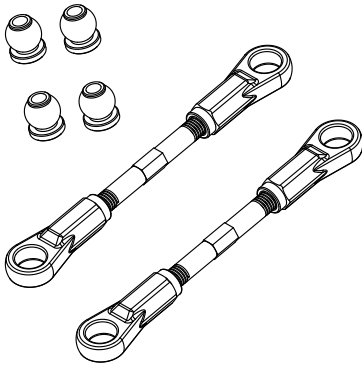


50 040 5258 Querlenkerhalter oben v/h
Upper suspension arm mount f/r

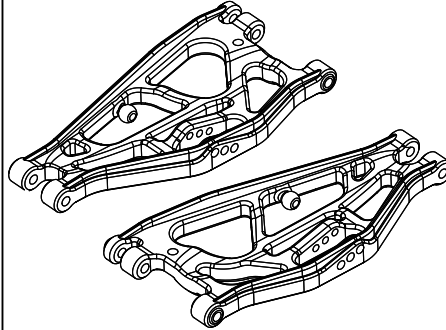


Ersatzteile • Spare Parts

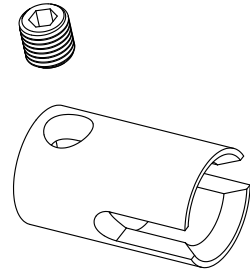
50 040 5270 Lenkstängeset 2 St.
Steering linkage set 2 pcs



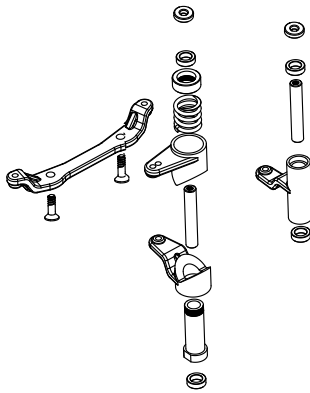
50 040 5274 Querlenker hinten/unten L/R
Rear lower suspension arm l/r



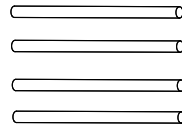
50 040 5279 Diffmitnehmer
Diff.outdrive



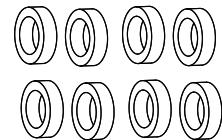
50 040 5271 Servosvereinheit
Servo saver unit



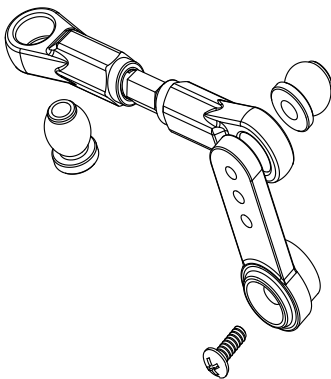
50 040 5275 4x Querlenkerstifte hinten kurz
4x Rear suspension arm pin short



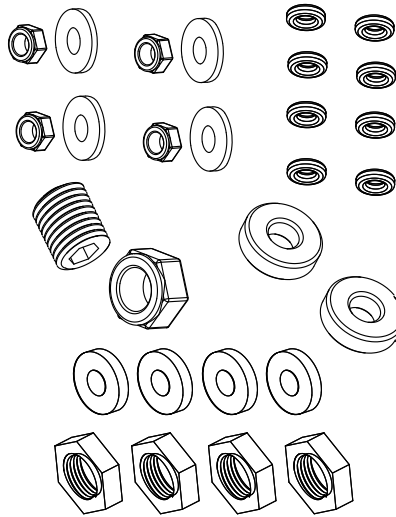
50 040 5280 Kugellagerset 8 St.
Ball bearing 8 pcs



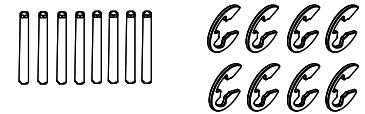
50 040 5272 Lenkservogestängeset
Steering servo horn and linkage



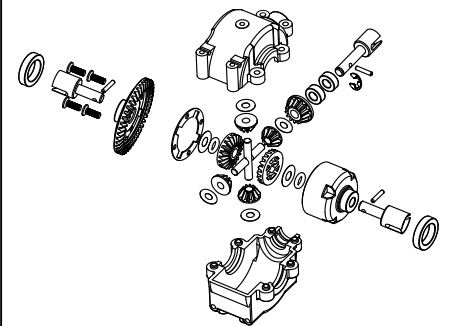
50 040 5276 6x Madenschrauben
6x Grub screw
11x Mutter selbstsichernd
11x Nylon lock nuts
36x Beilagscheiben/Washer
4x Radmuttern/Wheel nuts



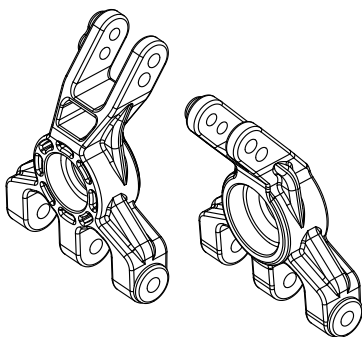
50 040 5281 Pins 12 St./ Clipse 24 St.
Pin 12 pcs + clips 24 pcs



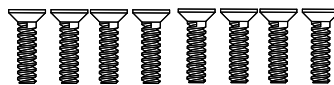
50 040 5283 Differenzial komplett
Differential unit



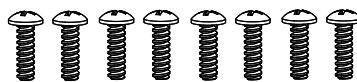
50 040 5273 Radträger hinten L/R
Hub rear carrier l/r



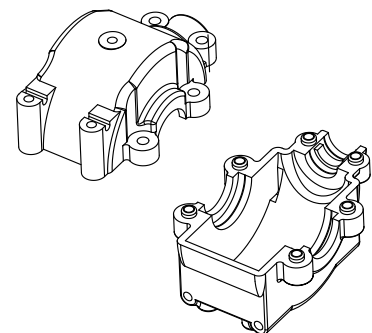
50 040 5277 84x Senkschrauben
48x Flat cross screw



50 040 5278 84x Linsenkopfschrauben
84x B-head cross screw

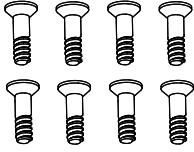


50 040 5284 Diffgehäuse
Diff gear upper/lower

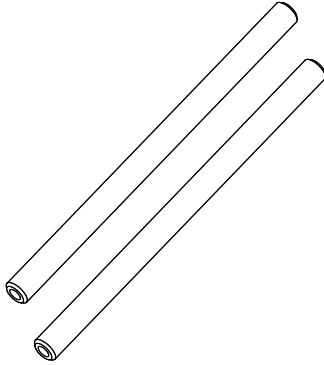


Ersatzteile • Spare Parts

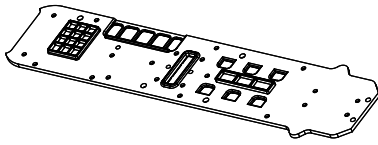
50 040 5285 12x Pin-Schrauben
12x Screw pin



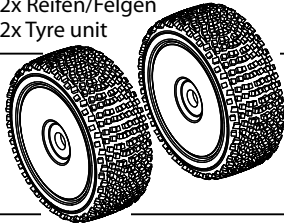
50 040 5286 Hauptrahmenstifte
Main frame shaft



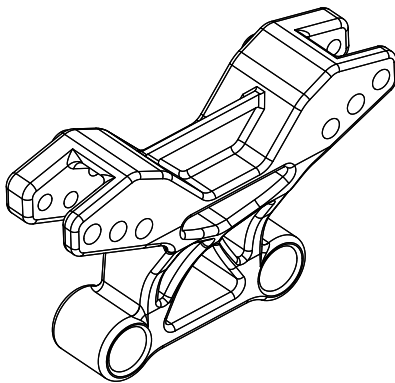
50 040 5287 Chassisplatte
Chassis



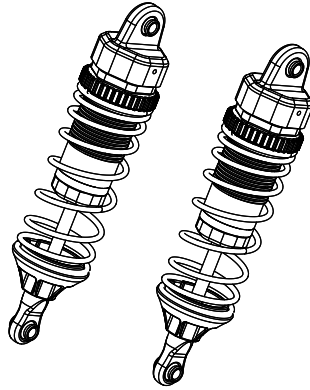
50 040 5288 2x Reifen/Felgen
2x Tyre unit



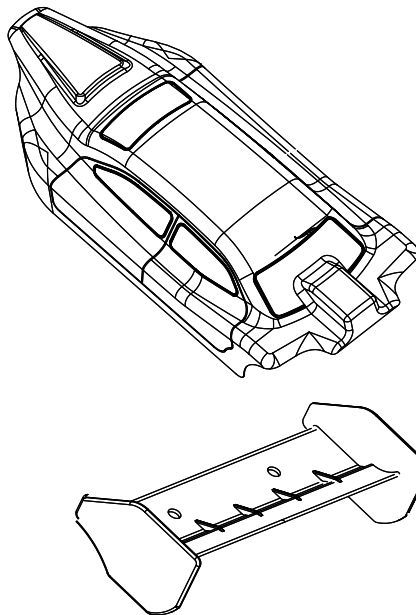
50 040 5289 Dämpferbrücke
Brace



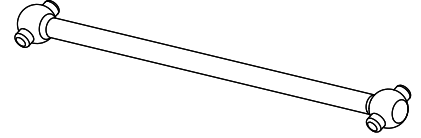
50 040 5290 2x Stoßdämpfer
2x Shock absorber



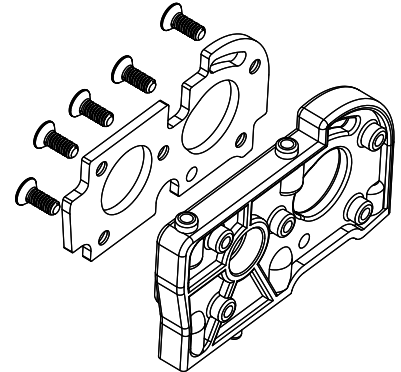
50 040 5291 Karosserie FY10
mit Heckspoiler
Body with tail wing



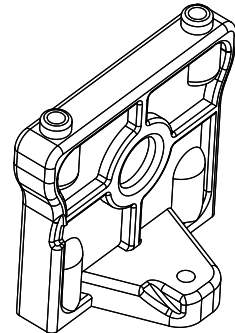
50 040 5294 Antriebswelle hinten/mitte
Rear drive shaft



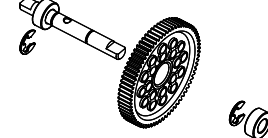
50 040 5296 Motor- und Zahnradhalter
Gear mount, motor mount



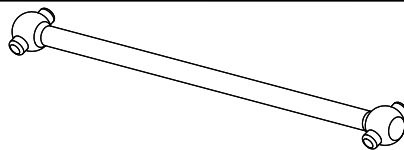
50 040 5297 Zahnradhalter hinten
Gear mount rear



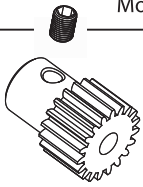
50 040 5298 Antriebsachse, Zahnrad
Central drive shaft, main gear



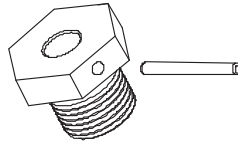
50 040 5293 Antriebswelle vorne/mitte
Front drive shaft



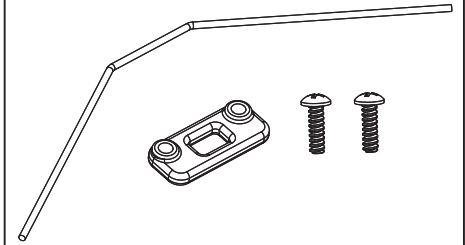
500405300 Motorritzel 13 Z.
Motor gear 13 T.



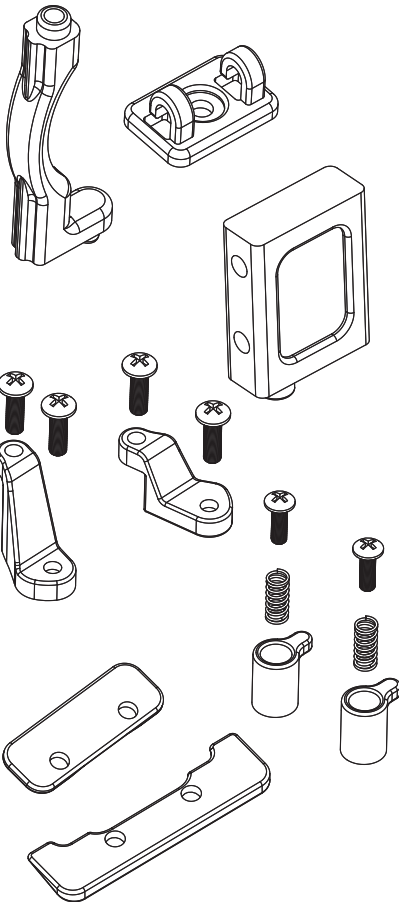
50 040 5329 2x Felgenmitnehmer mit Pin
2x Rim hub with pin



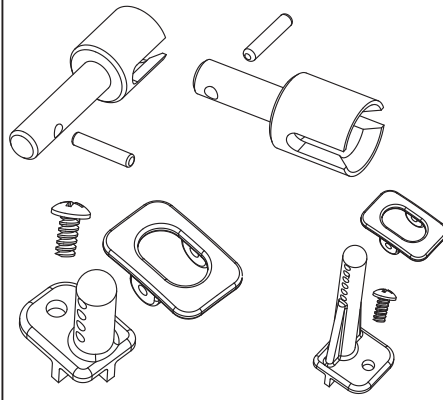
50 040 5437 Stabilisatorset
Stabilizer set



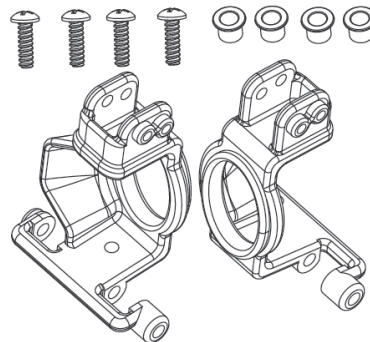
500405302 Oberdeckteile (Oberdeckauflage,
Lenkservohalterung,
oberdeck-Stütze,
Chassis-Montageblock,
Kabelführung 2 St.)
Upper deck parts
(Upper deck front and rear,
steering servo mount,
upper deck mount,
left and right mont block,
wire clip mount 2 pcs.)



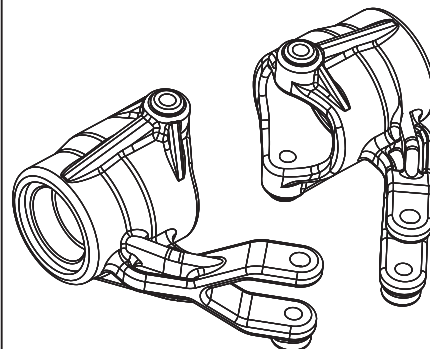
50 040 5339 Diff-Mitnehmer + Karosseriepin
Diff outrdrive pin + body post



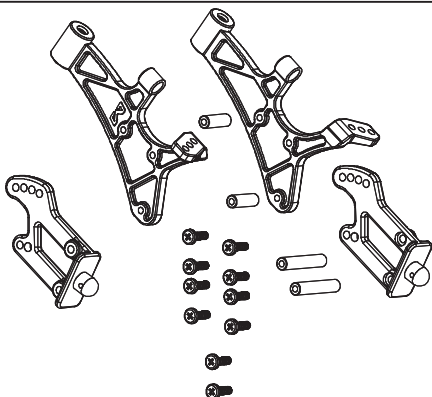
50 040 5377 Radträger vorne l/r
Front carrier l/r



50 040 5379 Lenkhebel l/r vorne Metall
Front steering arm l/r metal



500405304 Spoilerhalterung
Wing mount





**For Germany:
Service-Hotline:**

Mo - Do 8.00 - 17.00 Uhr

Fr 8.00 - 14.30 Uhr

CARSON-MODEL SPORT

Abt. Service

Mittlere Motsch 9

96515 Sonneberg

01805-73 33 00

14 ct/min



CARSON-MODEL SPORT

Werkstraße 1 • D-90765 Fürth • Germany

www.carson-modelsport.com