

U.S. NAVY CA-35 INDIANAPOLIS

ウォーターラインシリーズ NO.804

アメリカ海軍重巡洋艦 インディアナポリス



WATER LINE SERIES

第一次大戦後の1922年、アメリカや日本など主要海軍国は主力艦の保有数を制限するワシントン条約を締結しました。この条約では巡洋艦についても排水量1万トン以下、主砲口径20.3cm以下と規定され、その結果、各国はこの制限内で可能な限り強力な巡洋艦を競って建造、これらが条約型巡洋艦または重巡洋艦と呼ばれるようになりました。その中でアメリカ海軍は、まず1924年度計画でペンサコラ級2隻とノーザンプトン級6隻の重巡洋艦8隻を建造、そして1929年度計画に基づくポートランド級2隻のうち2番艦として建造されたのが太平洋戦争の終結直前まで数々のエピソードを残すことになるインディアナポリスです。

インディアナポリスは1932年11月、フィラデルフィア海軍造船所において竣工しました。その船体はクリッパー型艦首など基本的にノーザンプトン級を踏襲したものでしたが、舷側や甲板の防御装甲が強化されるとともに、約9メートル低くなった三脚式マストが外観上の特徴でした。主砲は最大射程距離30kmの20.3cm 3連装砲を3基装備、そして12.7cm高角砲8基という強力な対空兵装を備えましたが、魚雷兵装は廃止されていました。

就役から8年目の1941年12月7日、インディアナポリスは偵察艦隊の旗艦としてハワイの南西にあるジョンストン島付近での演習中に太平洋戦争開戦の日を迎えました。その後1942年から1943年初頭にかけて南太平洋方面、さらにアリューシャン列島での作戦に参加。そして1943年3月には、第58機動部隊と13万の海兵隊および陸軍部隊を擁する海軍大将スプルーアンス提督指揮の第5艦隊旗艦となったのです。この大部隊を従えて1944年6月からのサ

The Naval Arms Limitations Conference was held by the leading naval powers of the world in Washington in 1921-22, right after World War I. This conference resulted in the Washington Treaty. Under the provisions of the treaty, cruisers had to be below 10,000 tons in displacement and their main batteries had to be less than 5 inch in bore diameter. The leading nations competed to build more powerful cruisers within the limitations. These vessels were called "Treaty Heavy Cruisers". The United States Navy built two heavy cruisers in the Pensacola Class, six in the Northampton Class and two in the Portland Class. The second heavy cruiser in the Portland Class was "Indianapolis". Indianapolis was commissioned at the Philadelphia Navy Yard on November 15, 1932. While she was basically a modification of the Northampton Class, her most distinguishing feature was that her tripod foremast was shorter than the one for the Northampton Class by about 9m. The main battery on Indianapolis consisted of nine 8in/55 caliber guns arranged three to a turret with two turrets forward and one aft. She had also eight 5in/25 caliber dual purpose guns which worked well as anti-aircraft armament.

On the opening day of Pacific War, December 7, 1941, as flagship of Scouting Force, US Fleet, Indianapolis was making a simulated bombardment off John-

son Island which is located in the southwest of Hawaii. For the period from early 1942 through early 1943, she served in both the South and North Pacific Theatres. In March 1943, she became flagship of Admiral Raymond Spruance, Commander Fifth Fleet which consisted of Task Force 58 plus 130,000 marines and army troops. Leading the giant fleet, she participated in most of the major Central Pacific campaigns including the Saipan and Guam landing operations and the conquest of the Marianas in June 1944, the Iwo Jima landing operation and the Okinawa invasion in February and March 1945, respectively. In Okinawa, she was severely damaged and returned to Mare Island for repairs. During the repair, her equipment was renewed and much improved with the latest radar, electronic gun sights and new Curtiss Seahawks. After the repairs, she loaded secret cargo and personnel at San Francisco, and sailed for Tinian Island on July 16, where a B29 bomber base was located, arriving there to unload the cargo and personnel on July 26. Then four days later, on July 30, she took two torpedo hits from the submarine I-58 at 12:14 a.m. and sunk in 12 minutes. She served with honor from Pearl Harbor through the last campaign of World War II, sinking in action two weeks before the end of the war. Indianapolis earned ten battle stars.

イバンヤグアム島への上陸作戦、マリアナ沖海戦、そして1945年2月の硫黄島や3月の沖縄攻略作戦など日本軍を南太平洋から日本本土まで追いつく数々の作戦に出撃。しかし沖縄で神風特攻機の直撃により大きな損傷を受け、修理のため本国への帰港を余儀なくされました。インディアナポリスは大戦中、数回に渡って改修が加えられていましたが、この2ヶ月の修理期間を利用してさらに対空兵装やレーダーが強化され、新型観測機カーチス・シーホークも搭載されました。

修理と改修を終えたインディアナポリスは、7月16日にサンフランシスコを出港、極秘命令により機密物資をB29爆撃機基地のあるテニアン島まで運んだ後、レイテ島に向かいました。しかし、その途上でこの歴戦の重巡洋艦に悲劇的な最後が待っていたのです。7月30日の深夜、日本海軍伊58潜水艦の放った魚雷2本が右舷艦首と艦橋付近に命中、わずか12分後に沈没し、乗員1199名のうち約800名が海に投げ出されました。8月2日に哨戒機が偶然発見するまで、漂流を続けていた乗員の多くは鯨の出没する危険な海域で命を落とし、救助されたのは艦長マクヴェイ大佐を含むわずか316名でした。そしてインディアナポリスがテニアン島に運んだ機密物資こそ、8月6日にB29によって広島に投下されることになる恐るべき戦略兵器、原子爆弾の重要部品だったのです。

インディアナポリス CA-35 主要目録

基準排水量：11180 t 全長：186m 全幅：20.1m
 主機：蒸気タービン4軸、107,000馬力
 最大速力：32.7kt 搭載機：3機(シーホーク)
 兵装：20.3cm 3連装砲×3、12.7cm 高角砲×8、40mm 砲×24、20mm 砲×16 (1945年7月当時)

注意

●作る前に説明書をよくお読み下さい。また、小学生などの低年齢の方が組み立てるときは、保護者の方もお読み下さい。●工具の使用には十分注意して下さい。特にナイフ、ニッパーなどの刃物によるケガ、事故に注意して下さい。●接着剤や塗料を使用する時はそれぞれの注意書をよく読み、指示に従って正しく使用して下さい。また、使用する時は室内の換気に十分注意して下さい。●小さなお子様のいる場所での作業はしないで下さい。小さな部品の飲み込みや、ビニール袋をかぶっての窒息など危険な状況が考えられます。

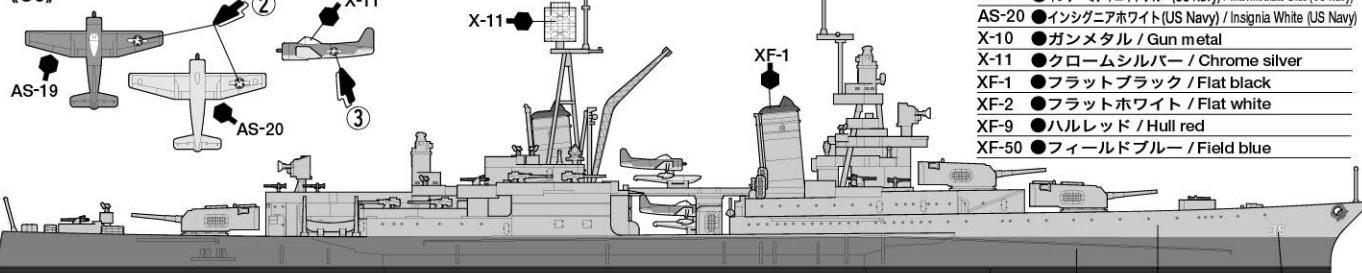
CAUTION

●Read carefully and fully understand the instructions before commencing assembly. A supervising adult should also read the instructions if a child assembles the model. ●When assembling this kit, tools including knives are used. Extra care should be taken to avoid personal injury. ●Read and follow the instructions supplied with paints and/or cement, if used (not included in kit). ●Keep out of reach of small children. Children must not be allowed to suck any part, or pull vinyl bag over the head.

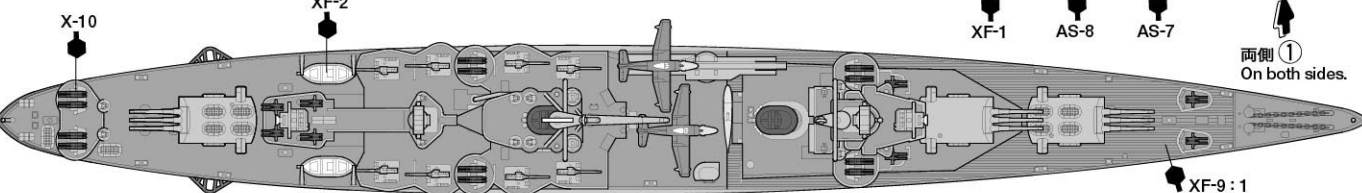
PAINTING

指示の番号のスライドマークをはります。
 Number of decal to apply.

《C8》



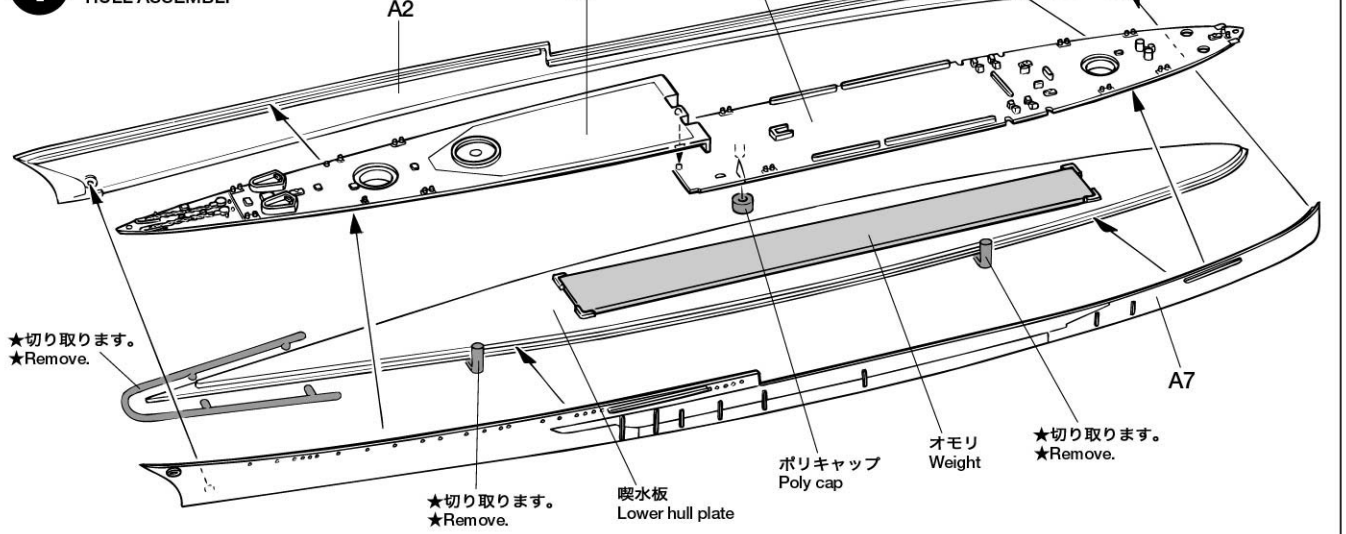
- AS-7 ●ニュートラルグレイ (USAAF) / Neutral Gray (USAAF)
- AS-8 ●ネイビーブルー (US Navy) / Navy blue (US Navy)
- AS-19 ●インターミディエイトブルー (US Navy) / Intermediate Blue (US Navy)
- AS-20 ●インシグニアホワイト (US Navy) / Insignia White (US Navy)
- X-10 ●ガンメタル / Gun metal
- X-11 ●クロームシルバー / Chrome silver
- XF-1 ●フラットブラック / Flat black
- XF-2 ●フラットホワイト / Flat white
- XF-9 ●ハルレッド / Hull red
- XF-50 ●フィールドブルー / Field blue



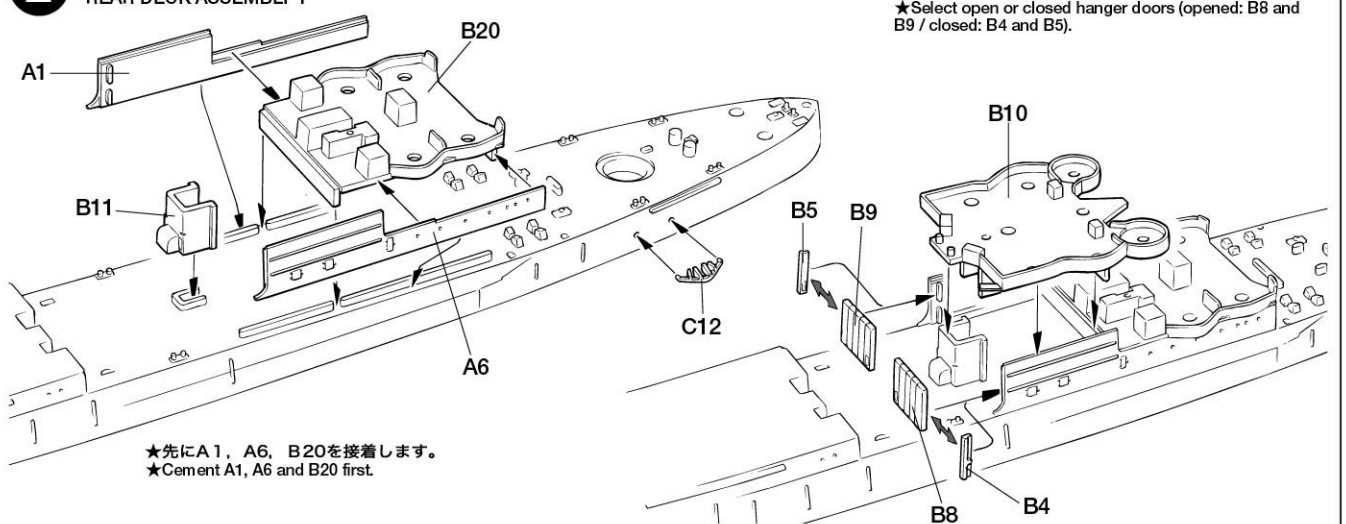
① 両側
 On both sides.

XF-9:1
 +XF-50:2

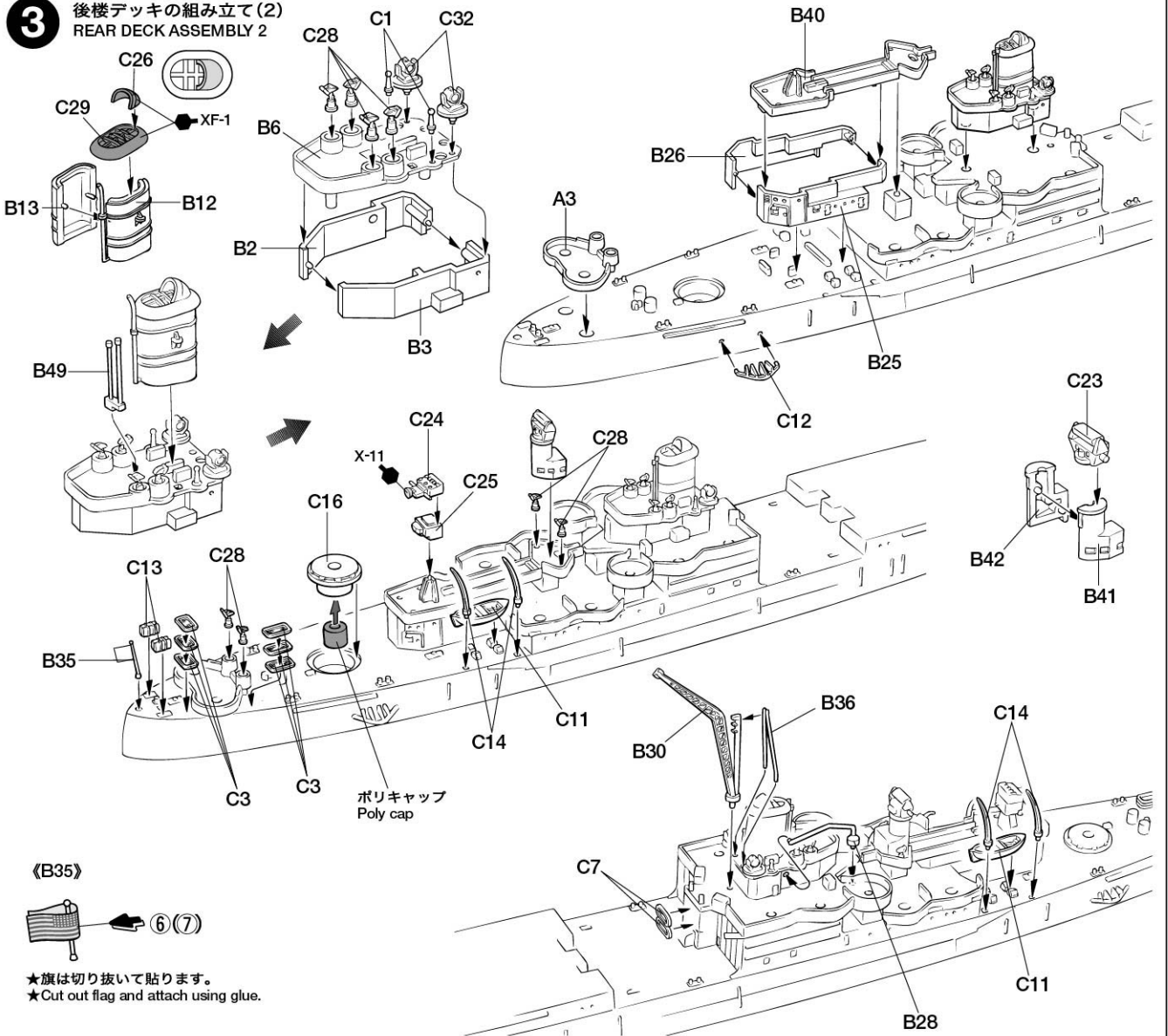
1 船体の組み立て HULL ASSEMBLY



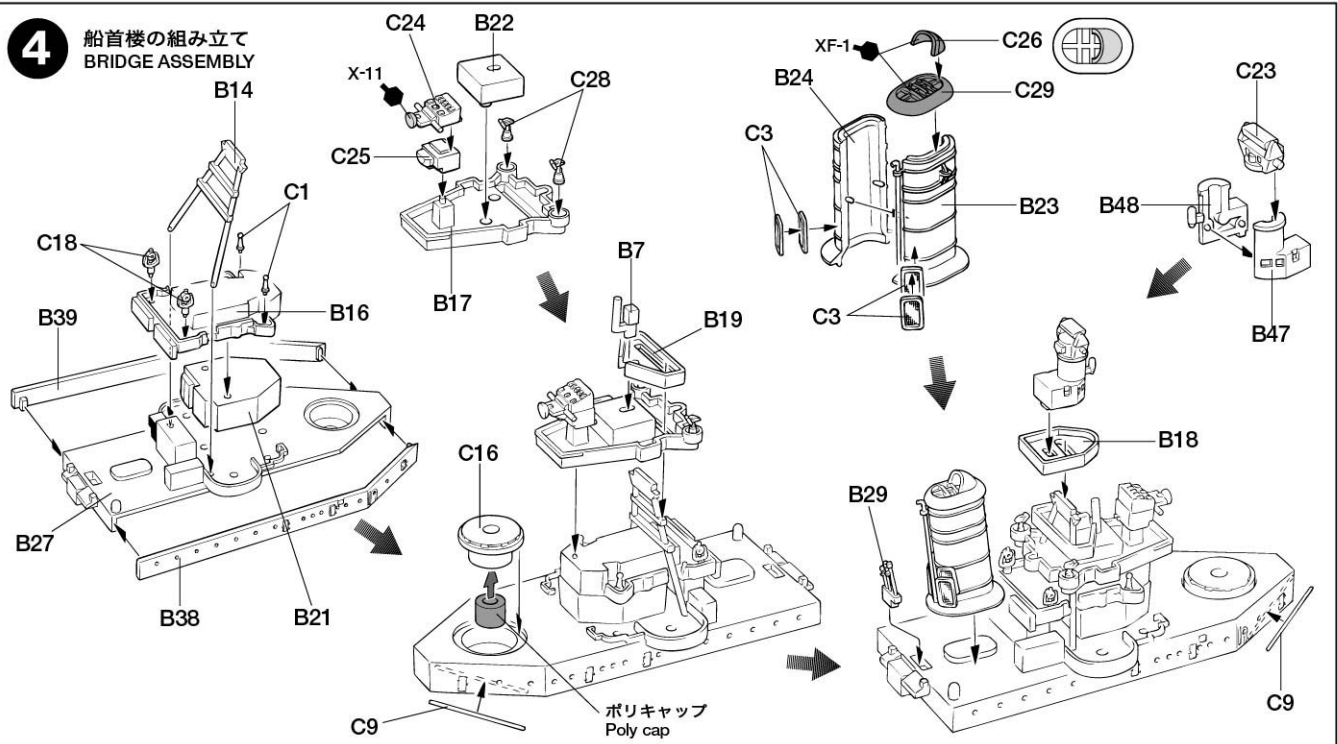
2 後楼デッキの組み立て(1) REAR DECK ASSEMBLY 1



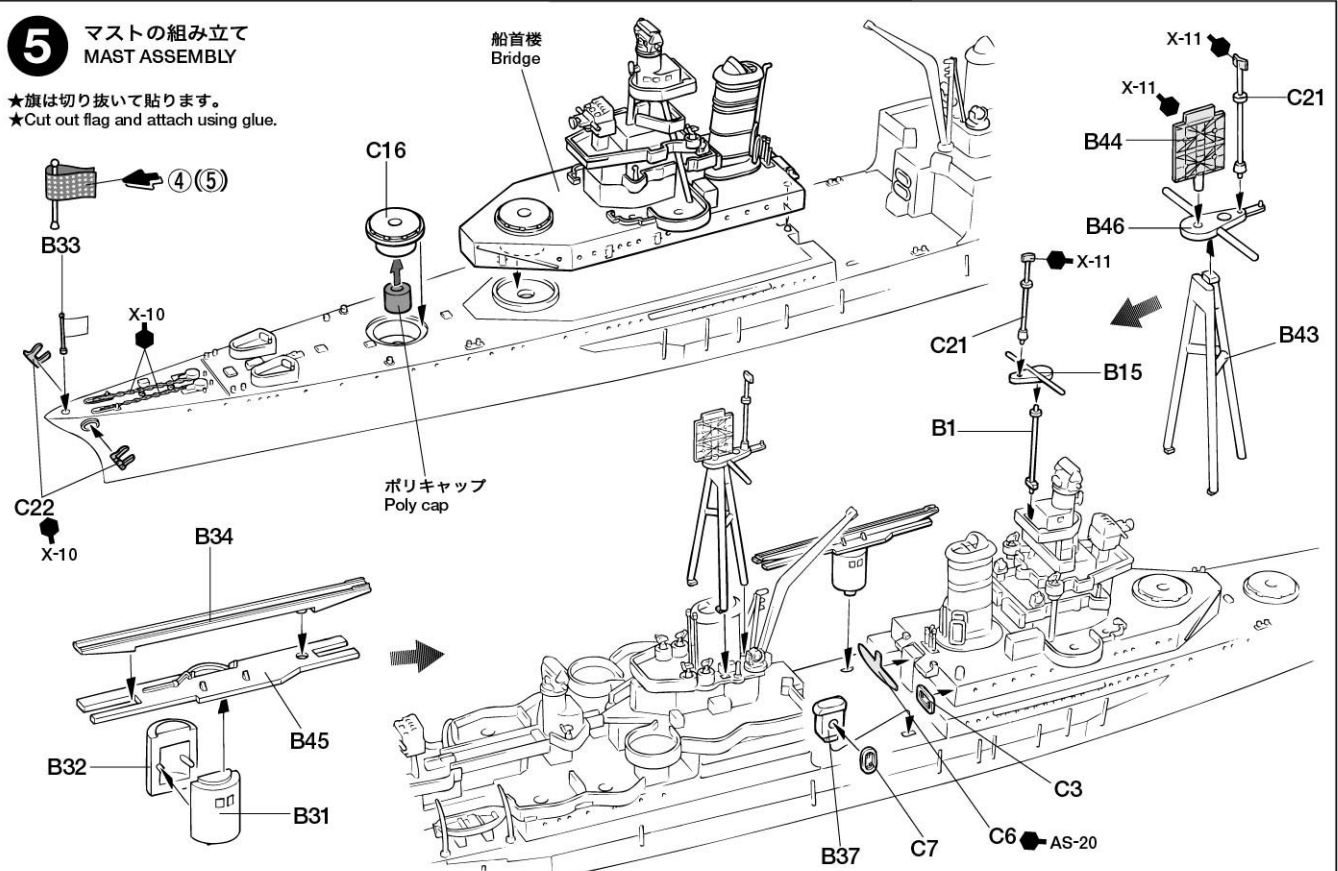
3 後楼デッキの組み立て (2) REAR DECK ASSEMBLY 2



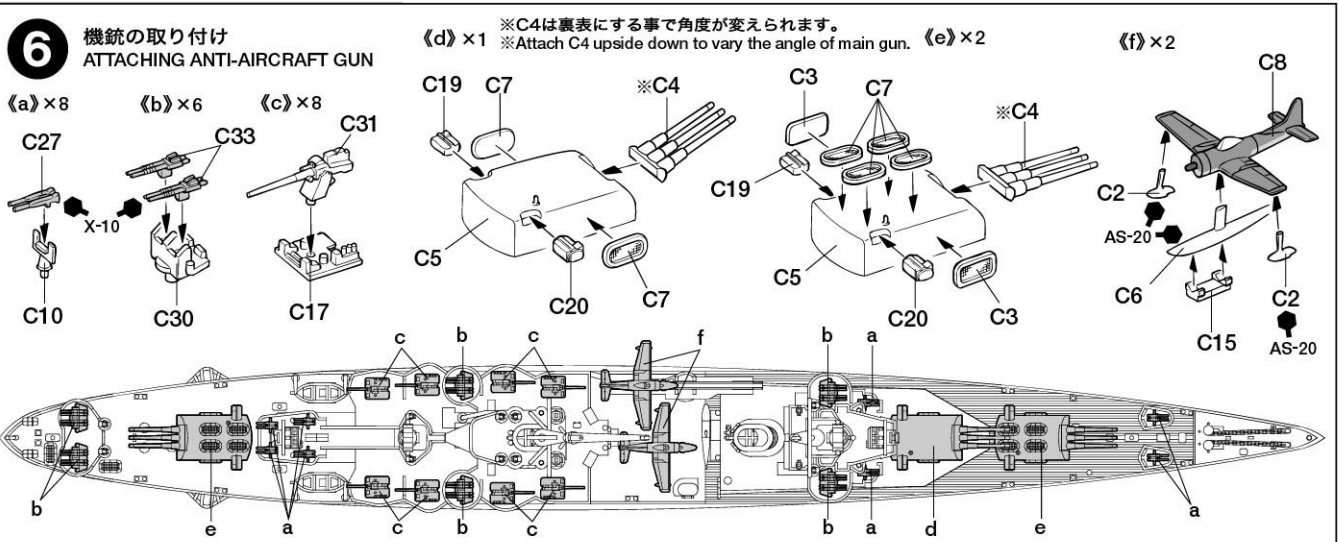
4 船首楼の組み立て BRIDGE ASSEMBLY



5 マストの組み立て MAST ASSEMBLY



6 機銃の取り付け ATTACHING ANTI-AIRCRAFT GUN



万一不良部品、不足部品などありました場合には、当社カスタマーサービスまでご連絡下さい。

《お問い合わせ番号》
静岡 054-283-0003
東京 03-3899-3765 (静岡へ自動転送)

営業時間/平日 (月~金曜日) ▶ 8:00~20:00

土、日曜日、祝日 ▶ 8:00~17:00

※《ウォーターラインガイドブック》をご利用下さい。

1000

TAMIYA
株式会社 タミヤ
静岡市恵田原3-7 〒422-8610
PRINTED IN PHILIPPINES