



Dax

Honda Dax125 TAMIYA LIMITED EDITION
1/12 SCALE MOTORCYCLE SERIES NO.142



Honda Official Licensed Product. Trademarks of Honda Motor Co., Ltd., are used under license by Tamiya from Honda Motor Co., Ltd. and American Honda Motor Co., Inc. All rights reserved.



1/12 オートバイシリーズNO.142
Honda ダックス125
タミヤリミテッドエディション

READ BEFORE ASSEMBLY

注意 ●このキットは組み立てモデルです。作る前に必ず説明書を最後までお読みください。また小学生などの低年齢の方が組み立てるときは、保護者の方もお読みください。また接着剤や塗料は、必ずプラスチック用をお使いください（別売）。●工具の使用には十分注意してください。特にナイフ、ニッパーなどの刃物によるケガや事故に注意してください。●接着剤や塗料は使用する前にそれぞれの注意書きをよく読み、指示に従って正しく使用し、使用するときは換気に十分注意してください。●小さなお子様のいる所での作業はやめてください。小さな部品の飲み込みや、ビニール袋をかぶっての窒息などの危険な状況が考えられます。●部品の先端が尖っている場合があります。取り扱いに注意してください。

CAUTION ●Read carefully and fully understand the instructions before commencing assembly. A supervising adult should also read the instructions if a child assembles the model. ●When assembling this kit, tools including knives are used. Extra care should be taken to avoid personal injury. ●Read and follow the instructions supplied with paint and/or cement, if used (not included in kit). Use plastic cement and paints only. ●Keep out of reach of small children. Children must not be allowed to put any parts in their mouths or pull vinyl bags over their heads. ●Some parts have sharp edges. Take care when handling.

VORSICHT ●Bevor Sie mit dem Zusammenbau beginnen, sollten Sie alle Anweisungen gelesen und verstanden haben. Falls ein Kind das Modell zusammenbaut, sollte ein beaufsichtigender Erwachsener die Bauanleitung ebenfalls gelesen haben. ●Beim Zusammenbau dieses Bausatzes werden Werkzeuge einschließlich Messer verwendet. Zur Vermeidung von Verletzungen ist besondere Vorsicht angebracht. ●Wenn Sie Farben und/oder Kleber verwenden (nicht im Bausatz enthalten), beachten und befolgen Sie die dort beiliegenden Anweisungen. Nur Klebstoff und Farben für Plastik verwenden. ●Bausatz von kleinen Kindern fernhalten. Kindern darf keine Möglichkeit gegeben werden, irgendwelche Teile in den Mund zu nehmen oder sich Plastiktüten über den Kopf zu ziehen. ●Einige Teile haben scharfe Kanten. Passen Sie bei der Benutzung entsprechend auf.

PRECAUTIONS ●Bien lire et assimiler les instructions avant de commencer l'assemblage. La construction du modèle par un enfant doit s'effectuer sous la surveillance d'un adulte. ●L'assemblage de ce kit requiert de l'outillage, en particulier des couteaux de modélisme. Manier les outils avec précaution pour éviter toute blessure. ●Lire et suivre les instructions d'utilisation des peintures et ou de la colle, si utilisées (non incluses dans le kit). Utiliser uniquement une colle et des peintures spéciales pour le polystyrène. ●Garder hors de portée des enfants en bas âge. Ne pas laisser les enfants mettre en bouche ou sucer les pièces, ou passer un sachet vinyl sur la tête. ●Certains pièces du modèle ont des rebords acérés. Manipuler avec précaution.

PAINTS REQUIRED

● 塗装指示のマークです。タミヤカラーのカラーナンバーで指示しました。
This mark denotes numbers for Tamiya Paint colors.

- TS-6 ●マットブラック / Matt black / Matt Schwarz / Noir mat
TS-13 ●クリアー / Clear / Klarlack / Vernis transparent
TS-14 ●ブラック / Black / Schwarz / Noir
TS-19 ●メタリックブルー / Metallic blue / Blau-Metallic / Bleu métallisé
TS-29 ●セミグロスブラック / Semi-gloss black / Seidenglanz Schwarz / Noir satiné

- TS-40 ●メタリックブラック / Metallic black / Metallic-Schwarz / Noir métallisé
TS-95 ●ピュアメタリックレッド / Pure metallic red / Reines Rotmetallik / Rouge pur métallisé
TS-101 ●ベースホワイト / Base white / Grundierweiss / Sous-couche blanche
LP-12 ●呉海軍工廠グレイ (日本海軍) / I/JN gray (Kure Arsenal) / I/JN Grau (Arsenal Kure) / Gris Marine Japonaise (Arsenal de Kure)
LP-41 ●マイカブルー / Mica blue / Mica-Blau / Blue mica
LP-48 ●スパークリングシルバー / Sparkling silver / Glanzsilber / Argent pétillant
LP-70 ●アルミシルバー / Gloss aluminum / Alu-Silber / Aluminium brillant
LP-72 ●マイカシルバー / Mica silver / Mica-Silber / Argent clair métallisé
X-1 ●ブラック / Black / Schwarz / Noir

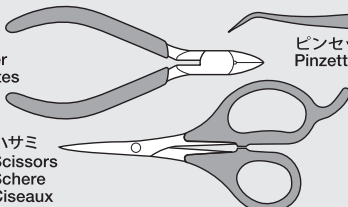
- X-11 ●クロームシルバー / Chrome silver / Chrom-Silber / Aluminium chromé
X-18 ●セミグロスブラック / Semi-gloss black / Seidenglanz Schwarz / Noir satiné
X-27 ●クリアーレッド / Clear red / Klar-Rot / Rouge translucide
X-31 ●チタンゴールド / Titanium gold / Titan-Gold / Titane doré
XF-1 ●フラットブラック / Flat black / Matt Schwarz / Noir mat
XF-2 ●フラットホワイト / Flat white / Matt Weiß / Blanc mat
XF-16 ●フラットアルミ / Flat aluminum / Matt Aluminium / Aluminium mat
XF-19 ●スカイグレイ / Sky grey / Himmelgrau / Gris ciel
XF-56 ●メタリックグレイ / Metallic grey / Grau-Metallic / Gris métallisé

RECOMMENDED TOOLS

《用意する工具》

Recommended tools
Benötigte Werkzeuge
Outillage nécessaire

ニッパー
Side cutters
Seitenschneider
Pinces coupantes



ピンセット / Tweezers
Pinzette / Précelles

カッター / Modeling knife
Modelliermesser / Couteau de modéliste

接着剤
(プラスチック用)
Cement
Kleber
Colle



ハサミ
Scissors
Schere
Ciseaux

多用途接着剤(クリアー)
Multipurpose Cement (Clear)
Mehrzweckkleber (Klar)

メタルプライマー
Metal primer
Metallgrundierung
Apprêt pour métal



注意!
NOTICE

このキットは3タイプが選べます。

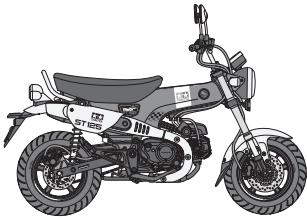
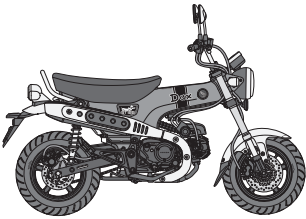
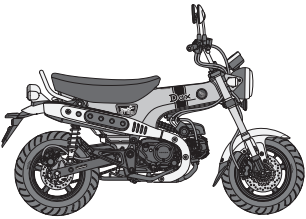
★下の表とP11, P12を参考にA, B, Cのどれか1つを選んでください。説明図中に指示された表記に応じて組み立て、塗装、マーキングを行ってください。

★Choose one option from A to C on this page and pages 11 and 12, and follow the relevant instructions in this manual when assembling, painting

and decaling.

★Eine Version von A - C auf dieser Seite und Seite 11 und 12 auswählen und dann die entsprechenden Anweisungen der Bauanleitung beim Zusammenbau, der Bemalung und den Aufklebern befolgen.

★Choisir une option de marquage de A à C sur cette page et les pages 11-12 et suivre les instructions correspondantes dans ce manuel pour assembler, peindre et poser les decals.

A 《タミヤリミテッドエディション》 Tamiya Limited Edition	B 《通常仕様 (パールネビュラレッド)》 Standard edition (Pearl Nebula Red)	C 《通常仕様 (パールカデットグレー)》 Standard edition (Pearl Cadet Gray)
ボディ色 : TS-19 Body Color : TS-19	ボディ色 : TS-101 → TS-95 Body Color : TS-101 → TS-95	ボディ色 : LP-12 : 10 +LP-70 : 5 → TS-13 Body Color : +LP-41 : 1
		

■重ね塗りについて
(例) TS-101 → TS-95

- 左記の場合は、最初にTS-101を塗装します。乾燥後、上からTS-95を塗装します。
- The left instruction calls for a coat of TS-101, then when it has dried a topcoat of TS-95.
- Die Anleitung links erfordert eine erste Schicht mit TS-101 und wenn diese getrocknet ist eine weitere Schicht mit TS-95.
- Les instructions à gauche mentionnent une couche de TS-101, puis après séchage complet une couche finale de TS-95.

■混合色について
(例) LP-12 : 10
+LP-70 : 5
+LP-41 : 1

- 左記の場合は、各色を10 : 5 : 1の比率で調色します。
- This instruction shows paint mixing ratios.
- Die Anleitung zeigt das Mischungsverhältnis der Farben an.
- Les instructions indiquent les proportions des mélanges.

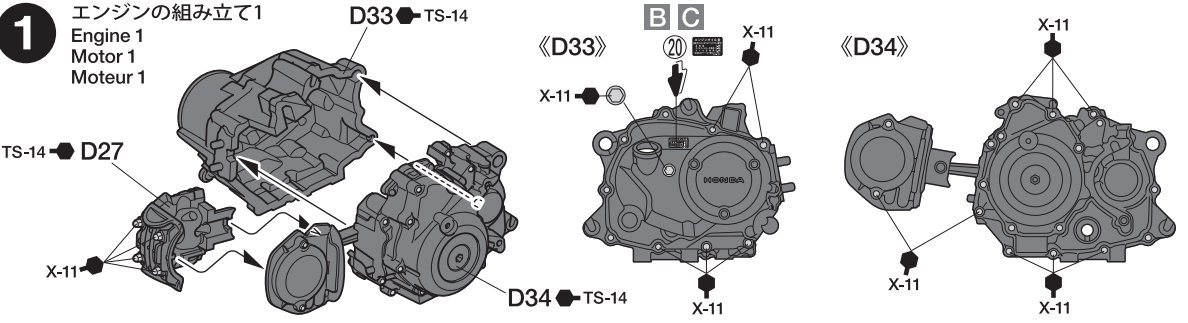
ASSEMBLY



指示の番号のスライドマークを貼ります。
Number of decal to apply.
Nummer des Abziehbildes, das anzubringen ist.
Numéro de la décalcomanie à utiliser.

使わないスライドマーク... (5)×1,
Not used. (39)×2

1 エンジンの組み立て1
Engine 1
Motor 1
Moteur 1



2 エンジンの組み立て2
Engine 2
Motor 2
Moteur 2

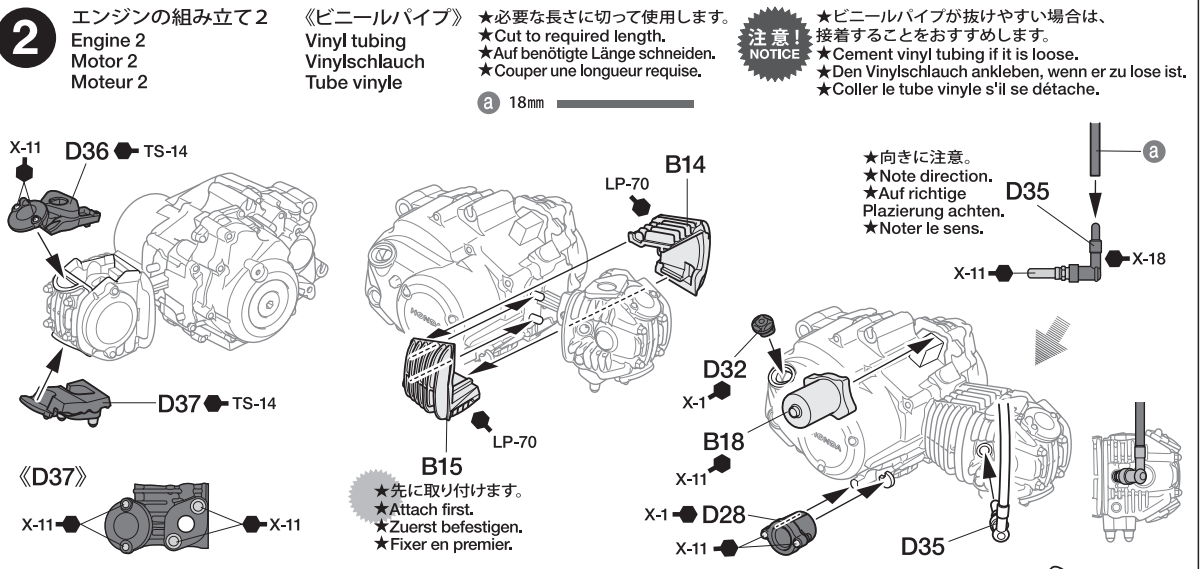
《ビニールパイプ》
Vinyl tubing
Vinylschlauch
Tube vinyle

★必要な長さに切って使用します。
★Cut to required length.
★Auf benötigte Länge schneiden.
★Couper une longueur requise.

注意!
NOTICE

★ビニールパイプが抜けやすい場合は、接着することをおすすめします。
★Cement vinyl tubing if it is loose.
★Den Vinylschlauch ankleben, wenn er zu lose ist.
★Coller le tube vinyle s'il se détache.

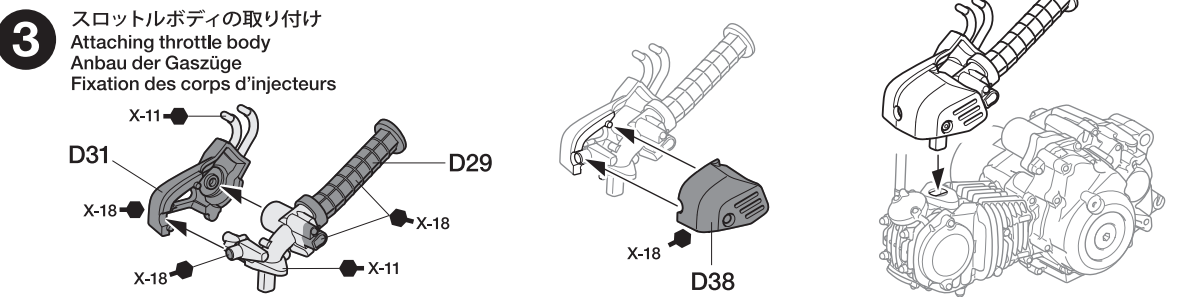
a 18mm



★向きに注意。
★Note direction.
★Auf richtige Platzierung achten.
★Noter le sens.

★先に取り付けます。
★Attach first.
★Zuerst befestigen.
★Fixer en premier.

3 スロットルボディの取り付け
Attaching throttle body
Anbau der Gaszüge
Fixation des corps d'injecteurs

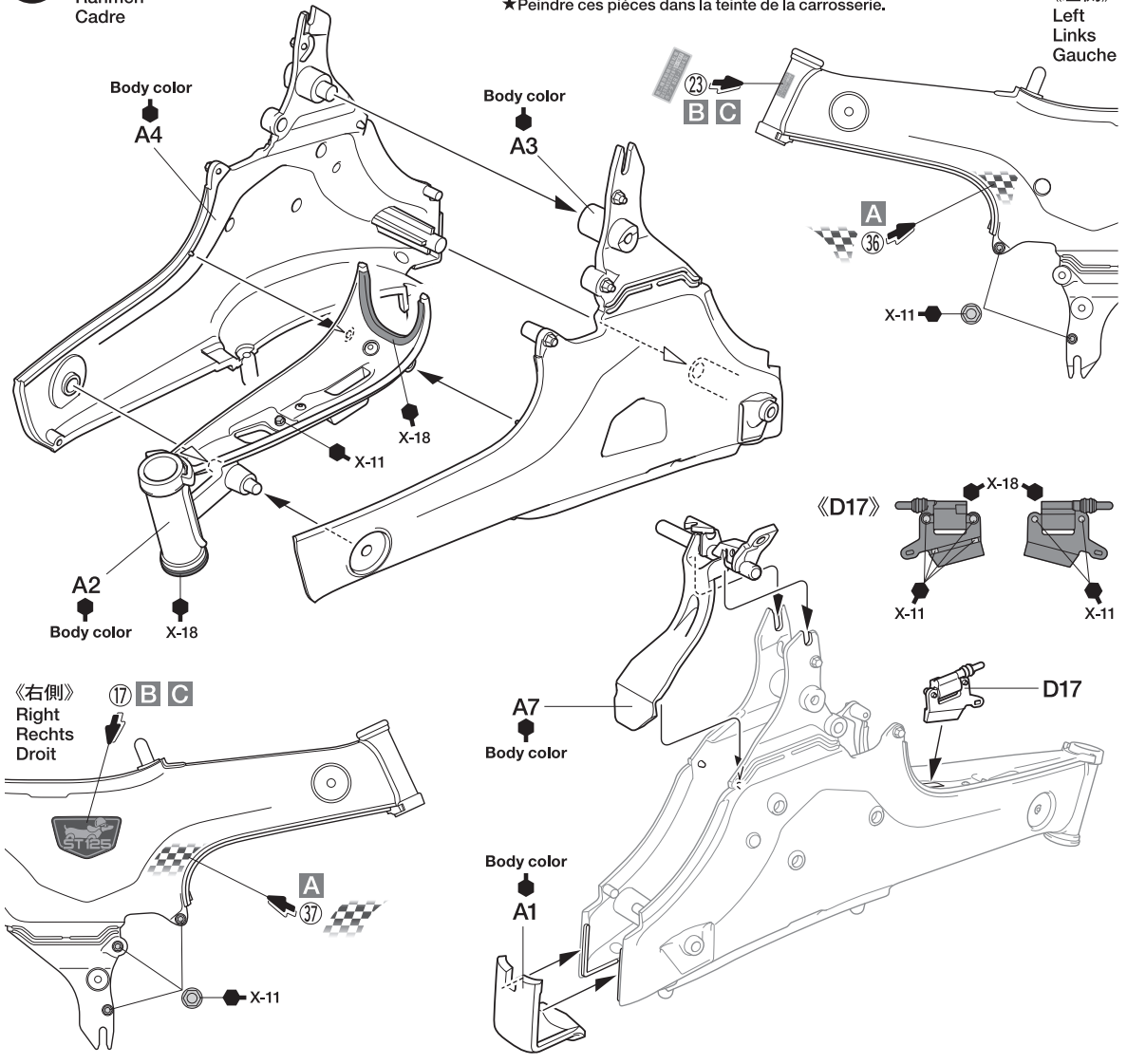


4

フレームの組み立て
Frame
Rahmen
Cadre

Body color ★この文字で指示されたパーツはボディ色で塗装します。
★Paint these parts using body color.
★Diese Teile in Wagenfarbe lackieren.
★Peindre ces pièces dans la teinte de la carrosserie.

《左側》
Left
Links
Gauche



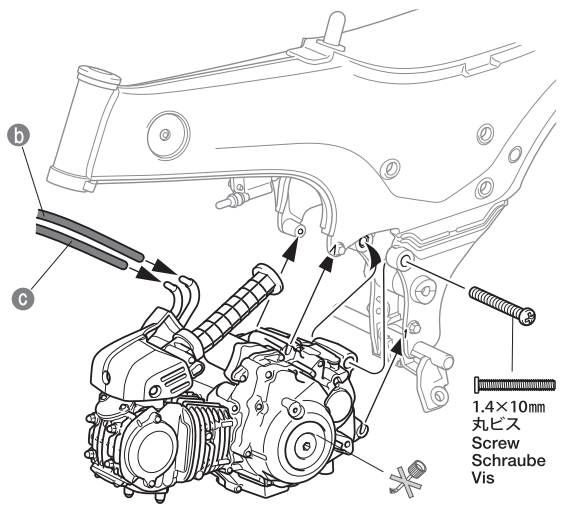
5

エンジンの取り付け
Attaching engine
Motor-Einbau
Mise en place du moteur

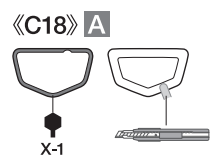
このマークの部品は接着しません。
Do not cement.
Nicht kleben.
Ne pas coller.

指示の部分を切り取ります。
Cut off.
Wegschneiden.
Découper.

b, c 64mm

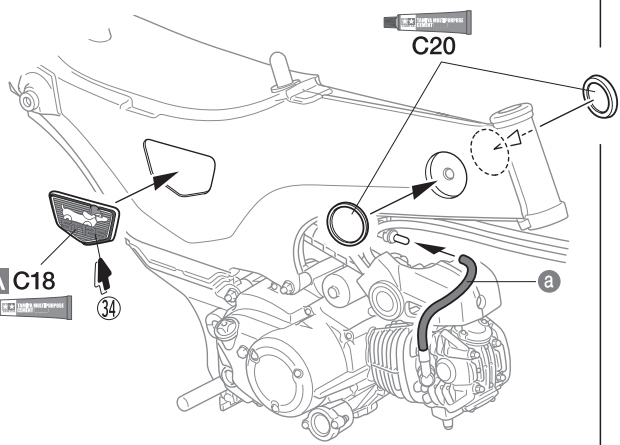


付属ドライバー
Screwdriver (included in kit)
Schraubenzieher (im Bausatz enthalten)
Tournevis (fourni dans le kit)

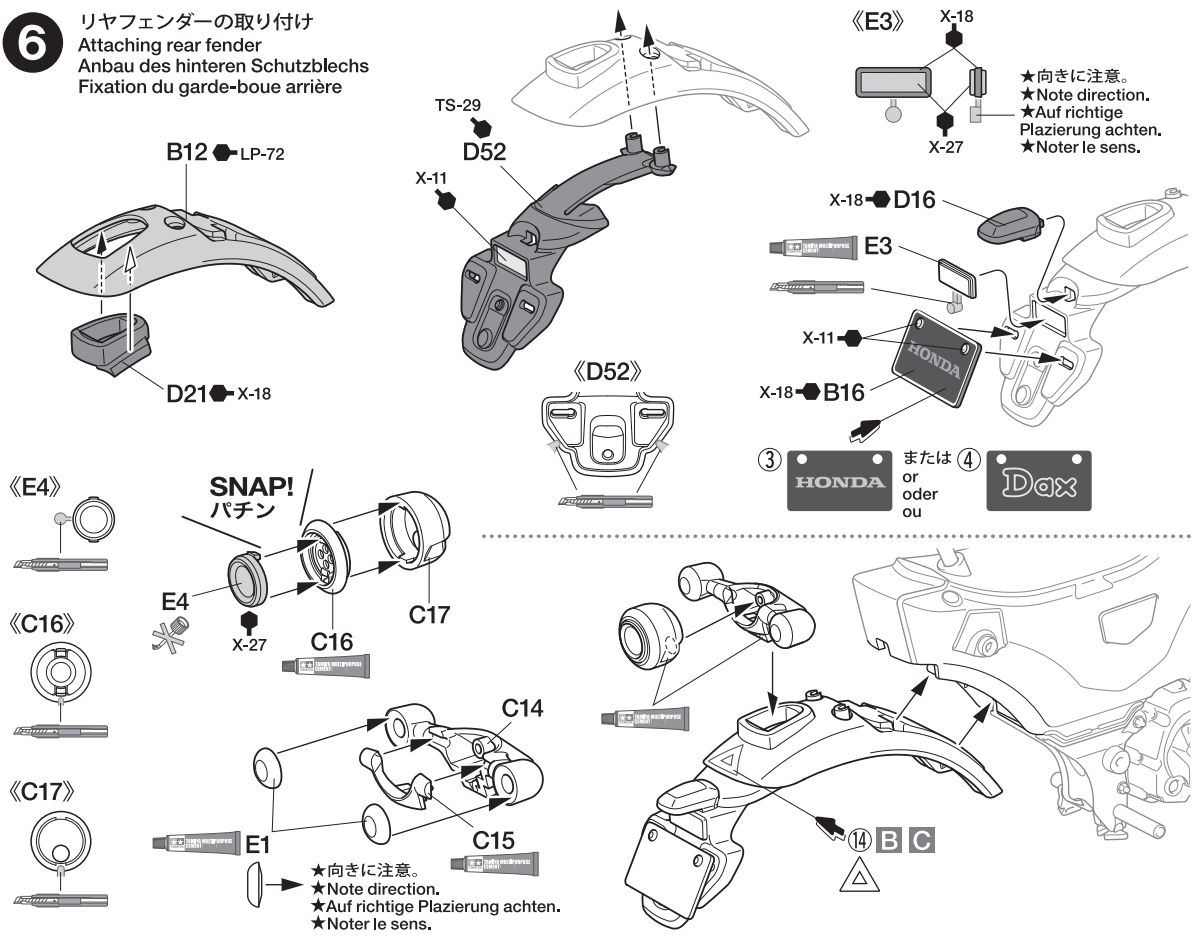


●指示の部品をタミヤ
多用接着剤(クリアー)
で取り付けます。

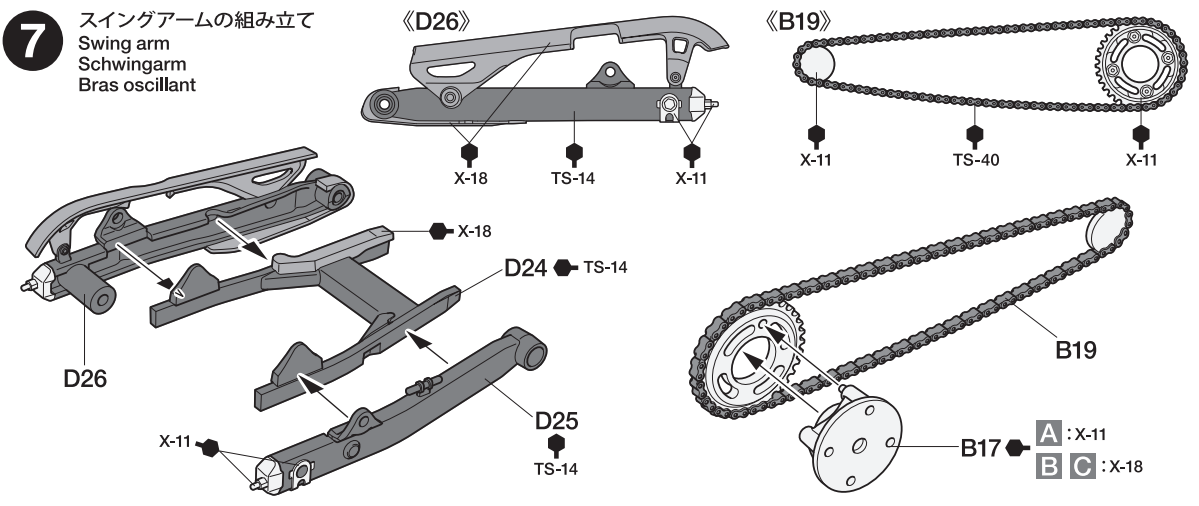
- Attach parts shown by this mark using Tamiya Multipurpose Cement (Clear).
- An Stellen mit dieser Markierung Teile mit Tamiya Mehrzweckkleber (Klar) auftragen.
- Fixer les pièces indiquées par ce symbole avec de la colle Tamiya Multipurpose (transparente).



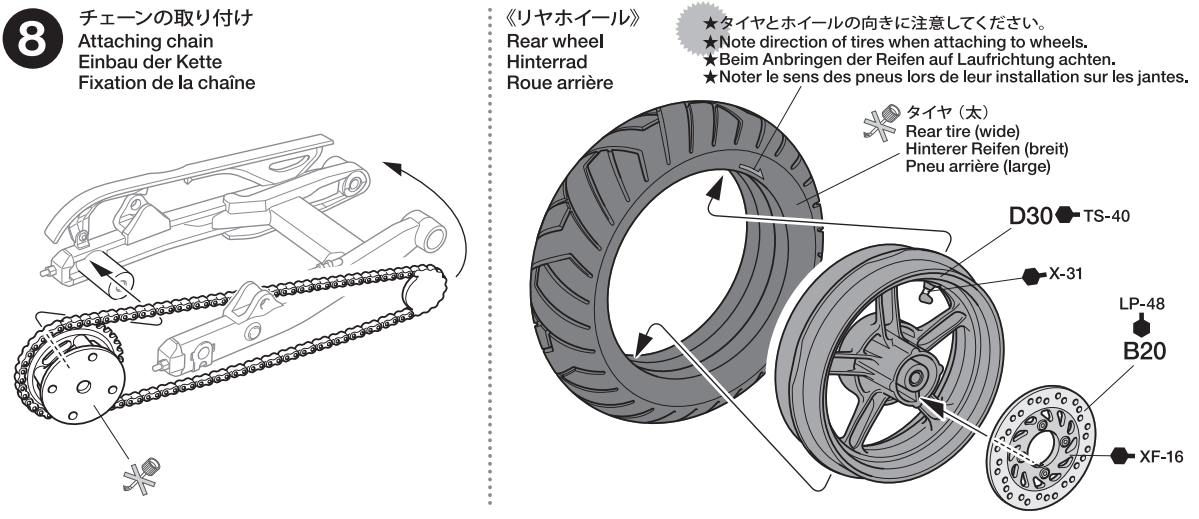
6 リヤフェンダーの取り付け
Attaching rear fender
Anbau des hinteren Schutzblechs
Fixation du garde-boue arrière



7 スイングアームの組み立て
Swing arm
Schwingarm
Bras oscillant



8 チェーン取り付け
Attaching chain
Einbau der Kette
Fixation de la chaîne



9 リヤホイールの取り付け Attaching rear wheel Anbringung des Hinterrades Mise en place de la roue arrière

1.4×18mm丸ビス
Screw
Schraube
Vis

X-18 D22 X-18
XF-56 D23

CLICK!
カチッ

1.2×4mm 丸ビス
Screw
Schraube
Vis

★締め込みすぎに注意
★Do not overtighten.
★Nicht ganz einschrauben.
★Ne pas serrer trop.

d 29mm

10 《リヤダンパー》 Rear dampers Hintere Stoßdämpfer Amortisseurs arrière

★2個作ります。
★Make 2.
★2 Satz anfertigen.
★Faire 2 jeux.

X-1 C13 X-18
C12 スプリング
Spring
Feder
Ressort

《マフラー》 Muffler Auspuff Echappements

TS-6 D6 D7 D12 X-18 TS-6 C11

《C11》

- スプリング (金属パーツ) はタミヤメタルプライマー (別売) を塗ってから塗装します。
- Apply metal primer (sold separately) before painting metal spring parts.
- Vor dem Lackieren der Metallteile der Federn Metallgrundierung (separat erhältlich) auftragen.
- Appliquer de l'apprêt pour métal (disponible séparément) avant de peindre les pièces en métal du ressort.

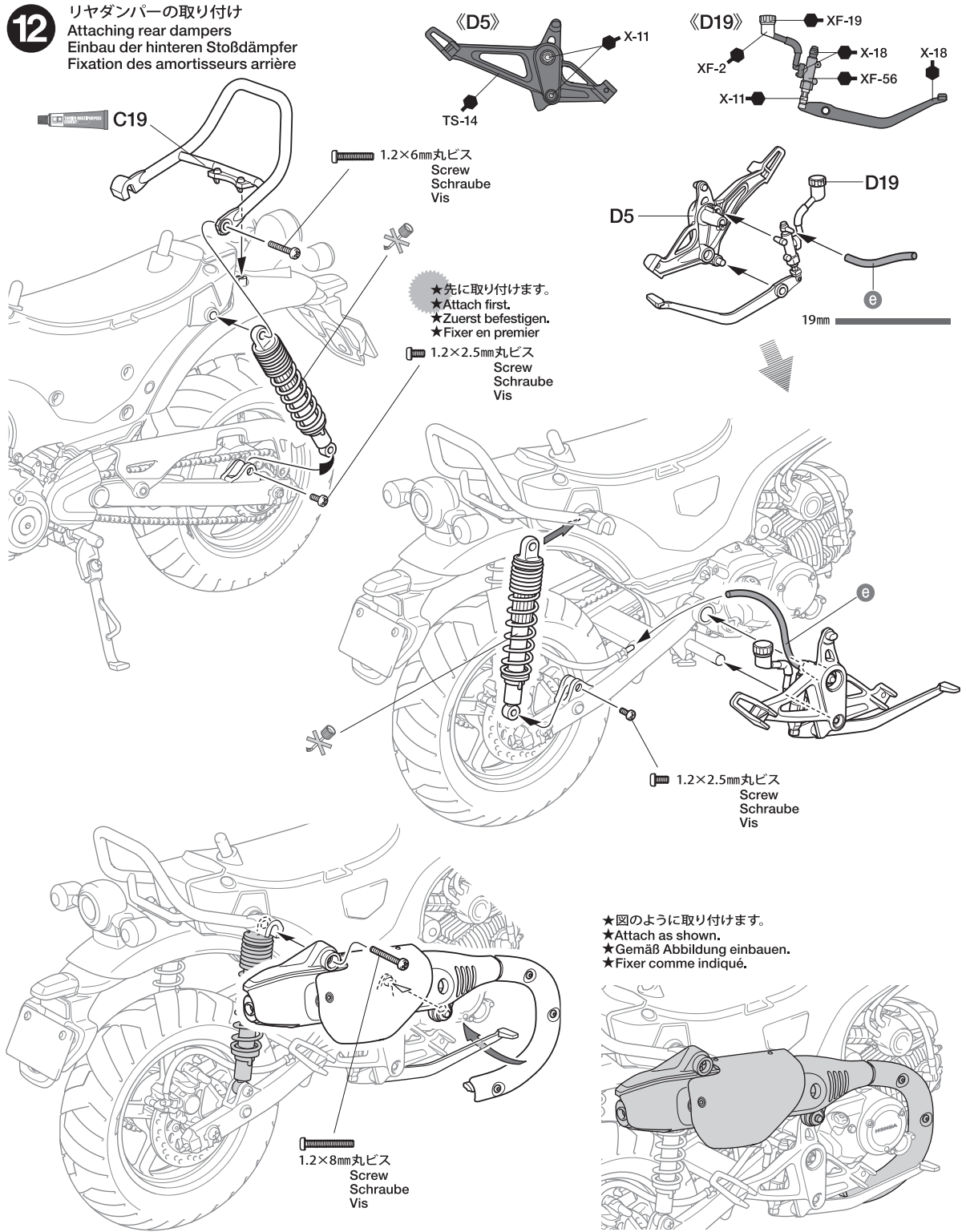
11 マフラーカバーの取り付け Attaching muffler cover Anbau der Auspuffabdeckung Fixation du capot d'échappement

B9 LP-72 D8 X-18 C1 X-11

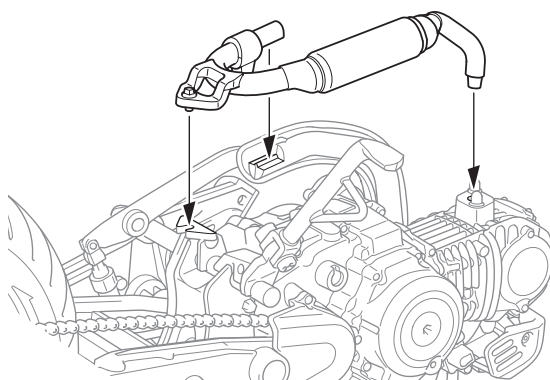
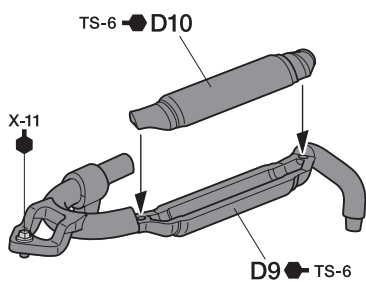
《C1》

A B C

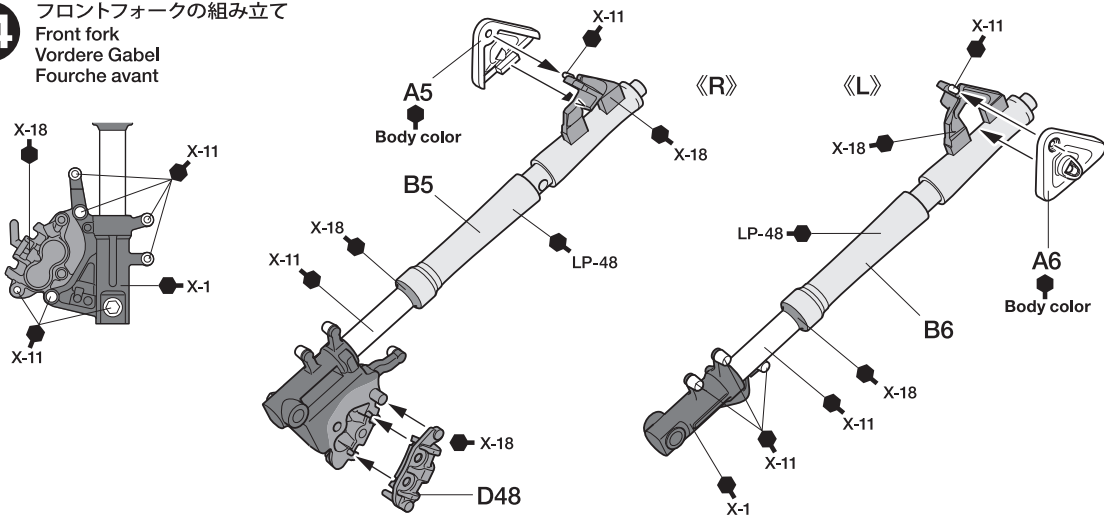
12 リヤダンパーの取り付け
Attaching rear dampers
Einbau der hinteren Stoßdämpfer
Fixation des amortisseurs arrière



13 エキゾーストパイプの取り付け
Attaching exhaust pipe
Anbau des Auspuffrohrs
Fixation du pot d'échappement

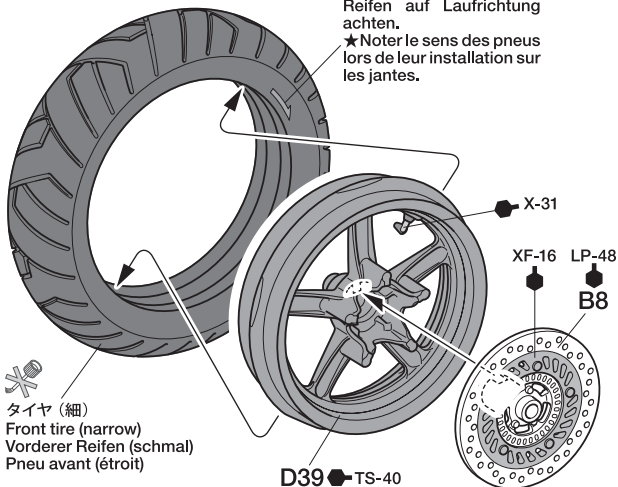


14 フロントフォークの組み立て
Front fork
Vordere Gabel
Fourche avant



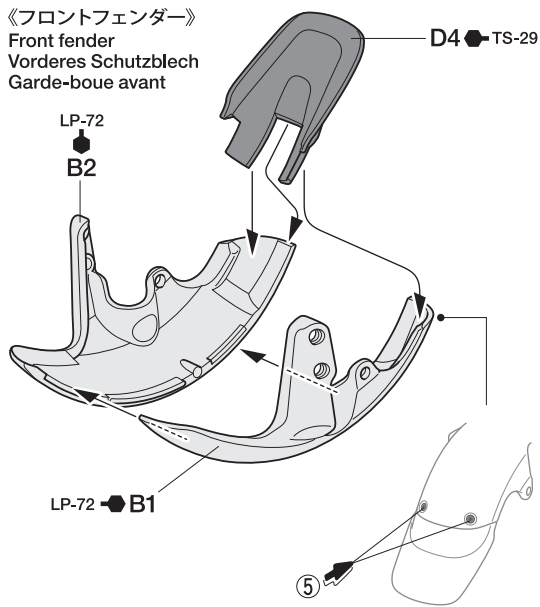
15 《フロントホイール》
Front wheel
Vorderrad
Roue avant

★タイヤとホイールの向きに注意してください。
★Note direction of tires when attaching to wheels.
★Beim Anbringen der Reifen auf Lauffrichtung achten.
★Noter le sens des pneus lors de leur installation sur les jantes.



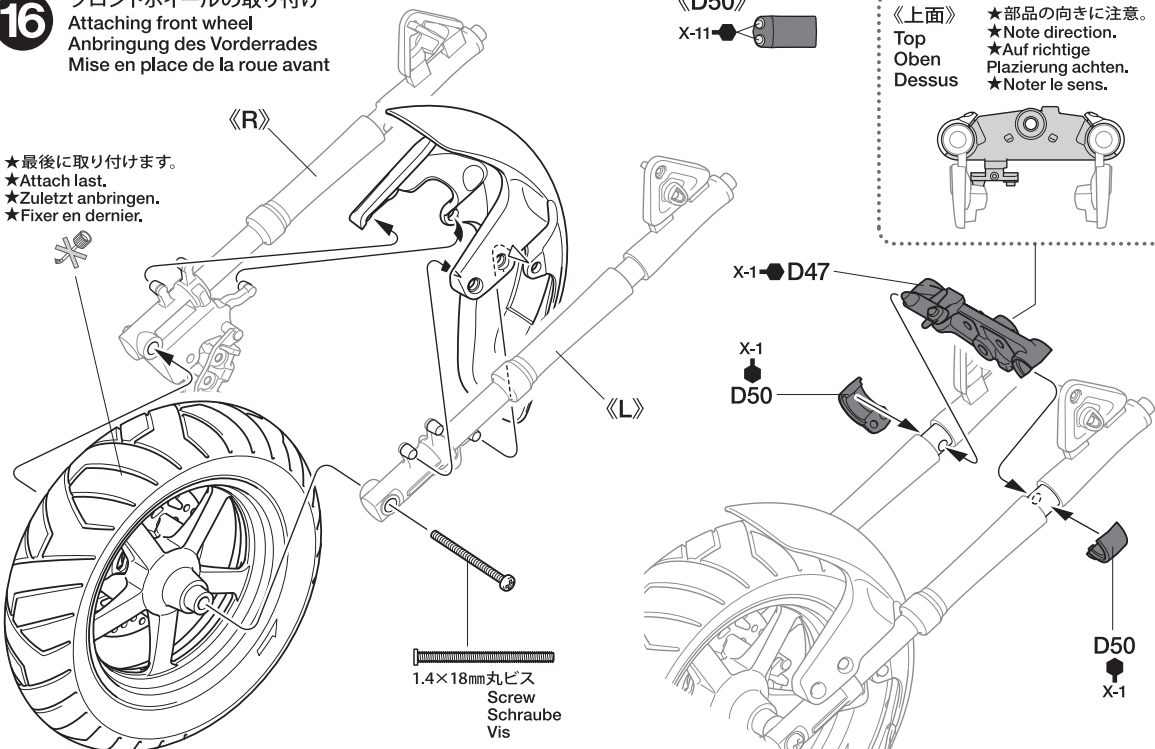
✖
タイヤ (細)
Front tire (narrow)
Vorderer Reifen (schmal)
Pneu avant (étroit)

《フロントフェンダー》
Front fender
Vorderes Schutzblech
Garde-boue avant



16 フロントホイールの取り付け
Attaching front wheel
Anbringung des Vorderrades
Mise en place de la roue avant

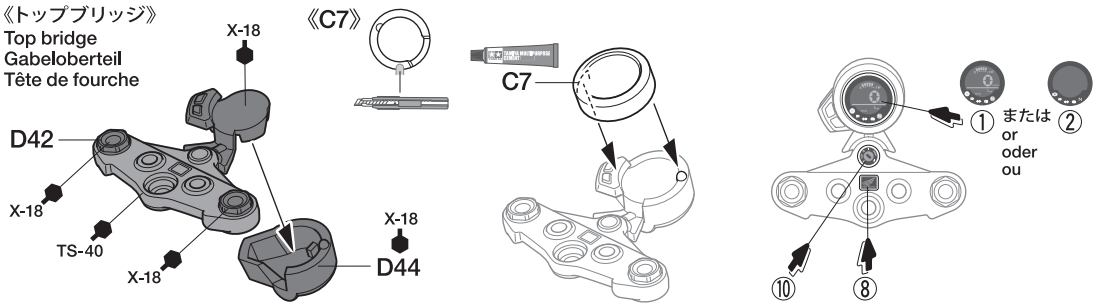
★最後に取り付けます。
★Attach last.
★Zuletzt anbringen.
★Fixer en dernier.



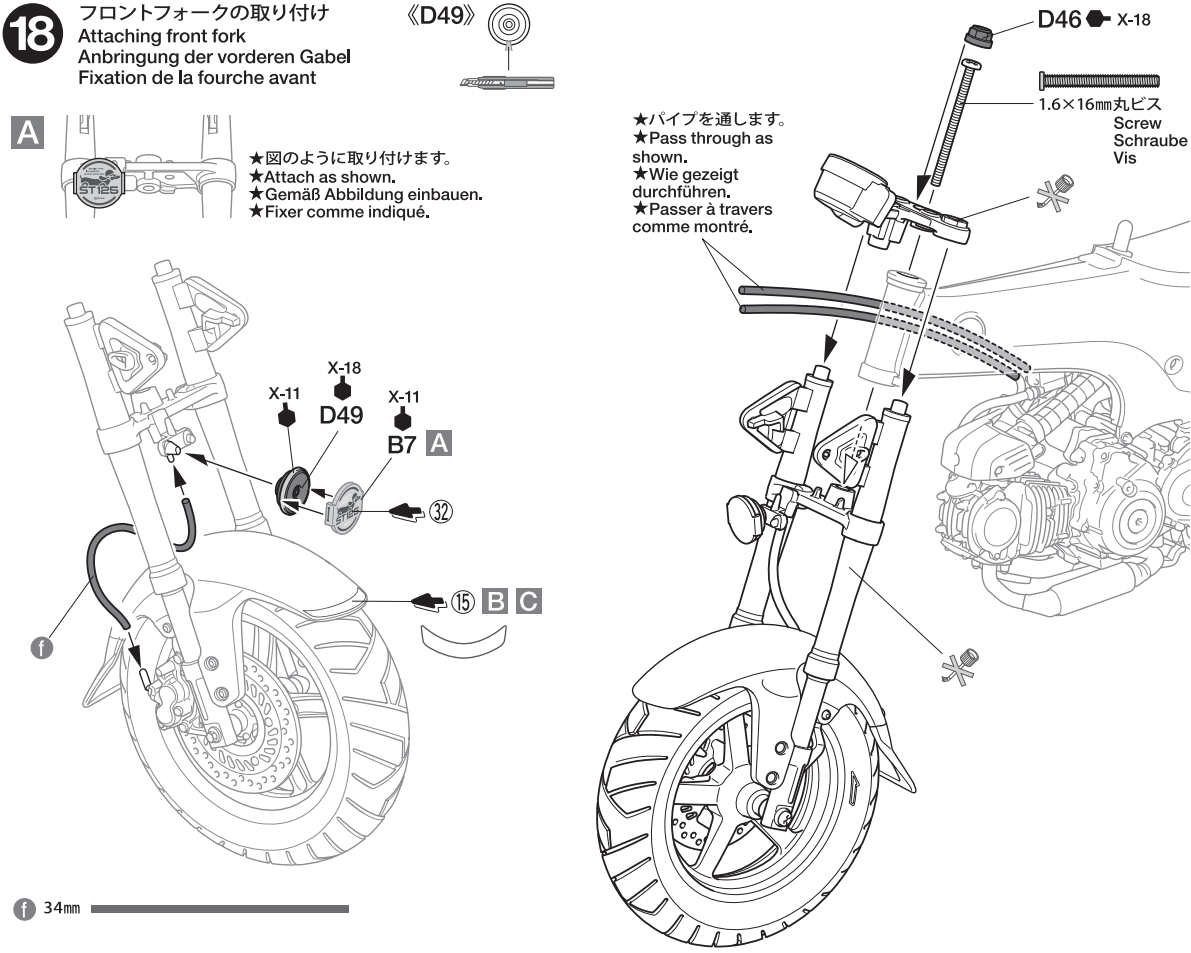
1.4×18mm丸ビス
Screw
Schraube
Vis

《上面》
Top
Oben
Dessus
★部品の向きに注意。
★Note direction.
★Auf richtige Platzierung achten.
★Noter le sens.

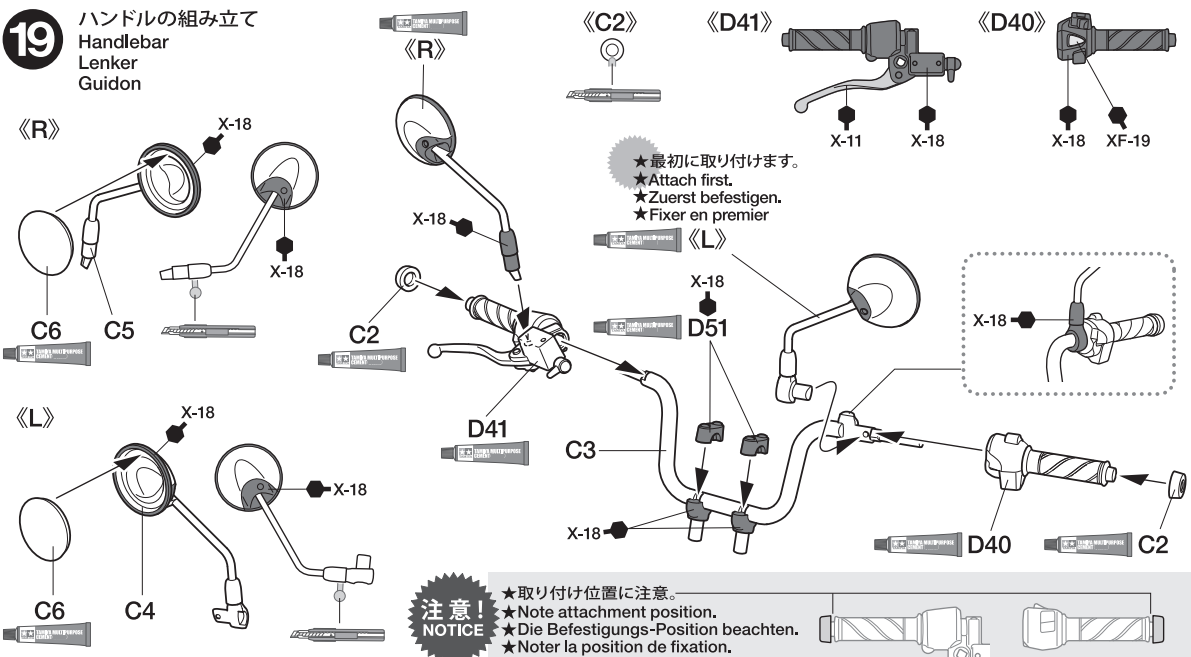
17 《トップブリッジ》 Top bridge Gabeloberteil Tête de fourche



18 フロントフォークの取り付け Attaching front fork Anbringung der vorderen Gabel Fixation de la fourche avant



19 ハンドルの組み立て Handlebar Lenker Guidon



20

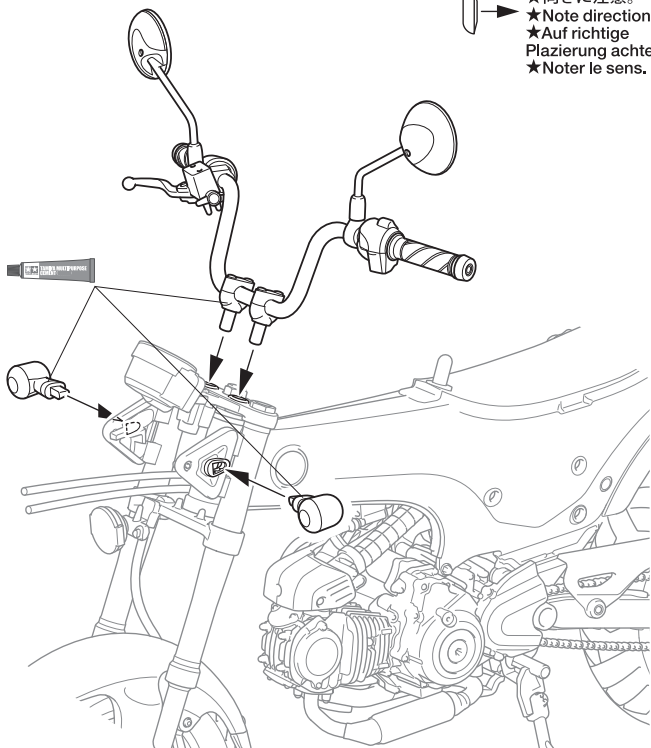
ハンドルの取り付け
Attaching handlebar
Anbau des Lenkers
Fixation du guidon

★2個作ります。
★Make 2.
★2 Satz anfertigen.
★Faire 2 jeux.



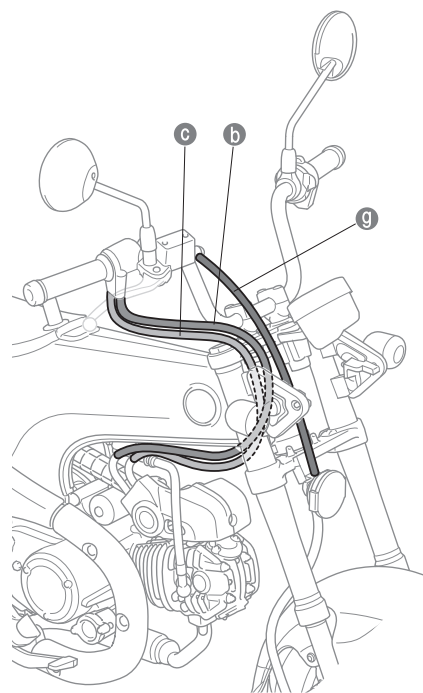
C10

★向きに注意。
★Note direction.
★Auf richtige
Plazierung achten.
★Noter le sens.



《パイピング》
Piping
Verkabelung
Câblages

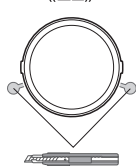
g 35mm



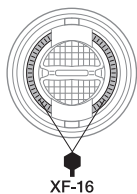
21

《ヘッドライト》
Headlight
Scheinwerfer
Phare

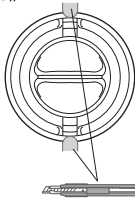
《E2》



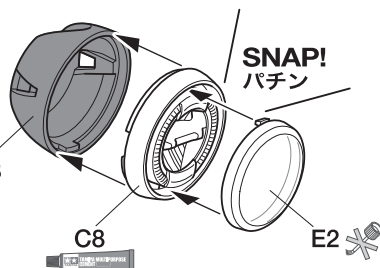
《C8》



XF-16



TS-29 → D43



SNAP!
パチン

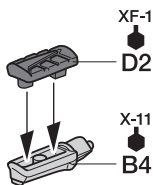
C8

E2

22

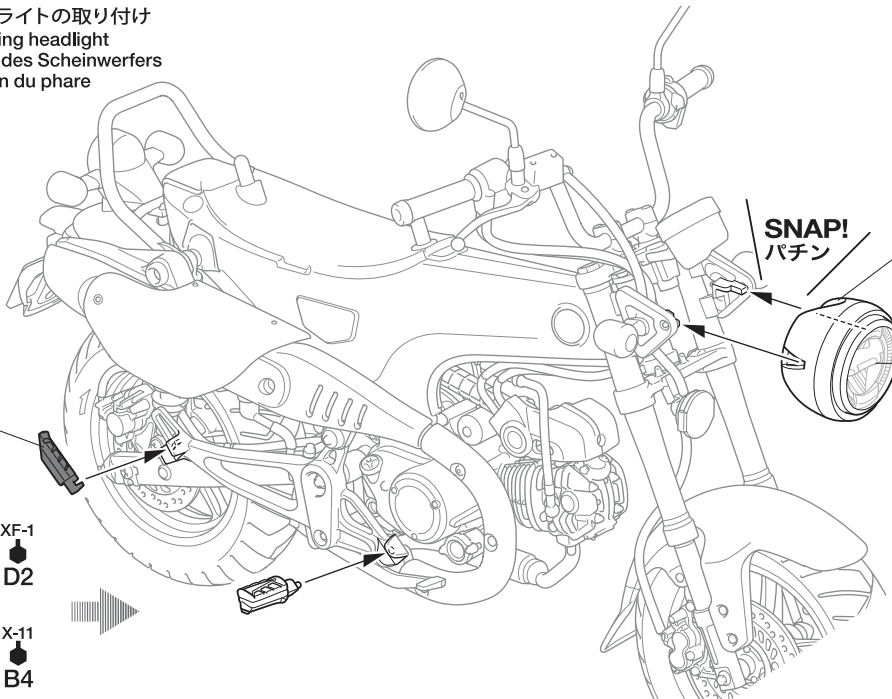
ヘッドライトの取り付け
Attaching headlight
Anbau des Scheinwerfers
Fixation du phare

XF-1
D14



XF-1
D2

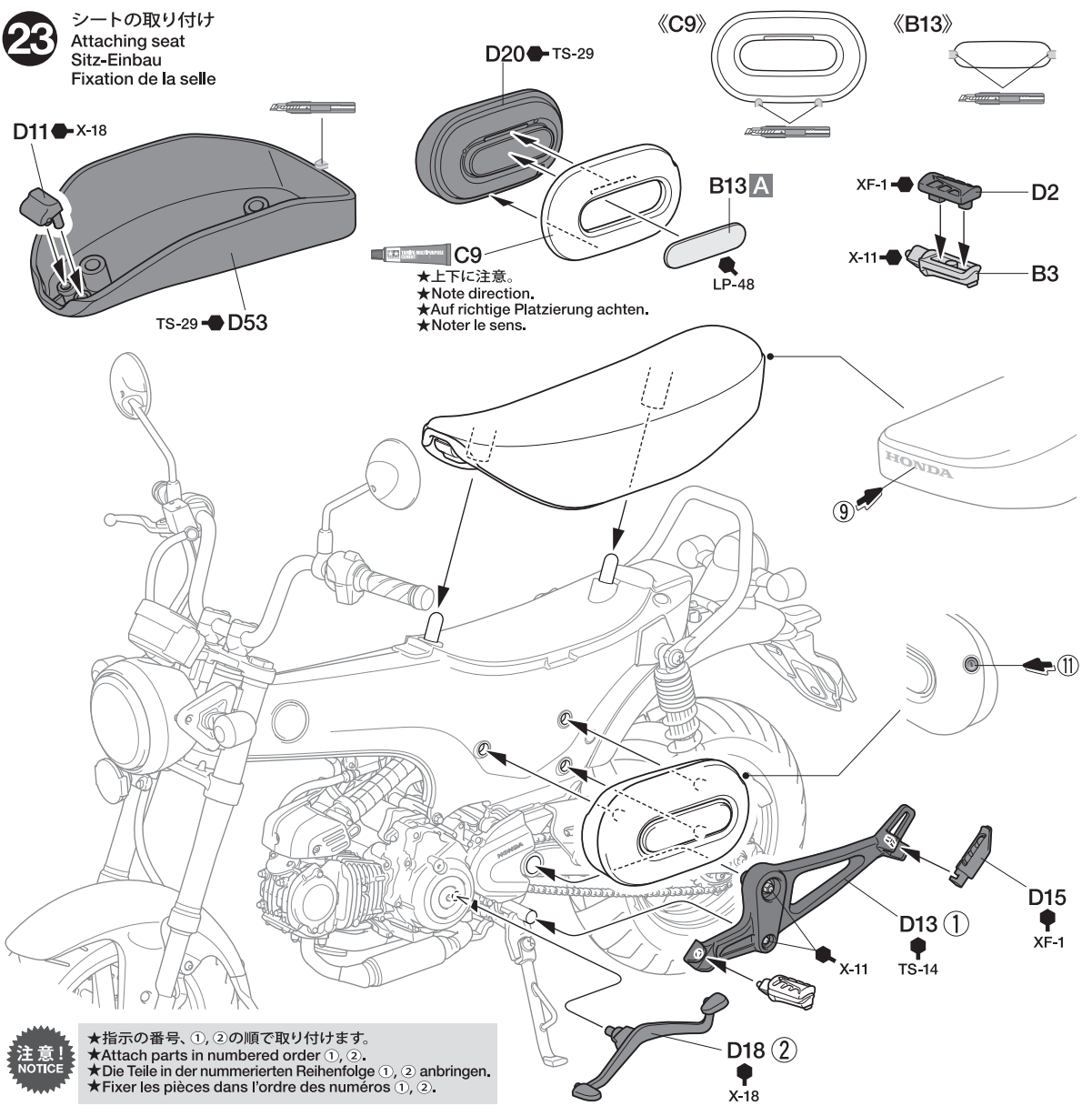
X-11
B4



SNAP!
パチン

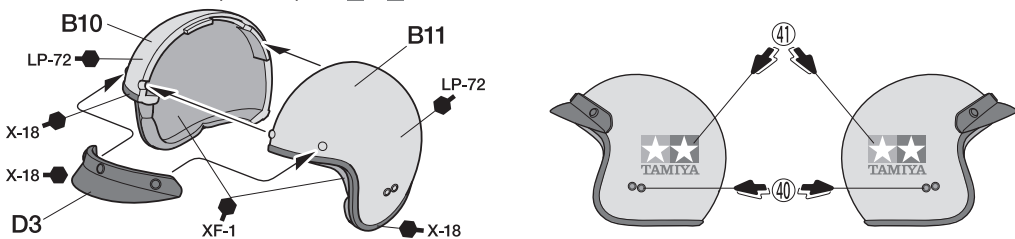
★上下の向きに注意。
★Note direction.
★Auf richtige
Platzierung achten.
★Noter le sens.

23 シートの取り付け Attaching seat Sitz-Einbau Fixation de la selle



24 《ヘルメット》 Helmet Helm Casque

★下の塗装指示、スライドマークはAの場合です。B、Cの場合は自由に塗装してください。
★Painting and decaling instructions below are for marking option A. Paint as you like for options B and C.
★Die Bemalung und die Aufkleber unten sind für die Option A. Bei den Optionen B und C nach Belieben bemalen.
★Les instructions de peinture et pose des decals ci-dessous sont pour l'option de décoration A.



PAINTING

《Honda ダックス125の塗装》

2023年のバンコク国際モーターショーで発表された限定モデル、ダックス125 タミヤリミテッドエディションは鮮やかなメタリックブルーのフレームが特徴。さらにネック部分にシルバーの帯とタミヤマークを配しています。また、通常仕様のダックス125には「パールネブュラレッド」と「パールカデットグレー」の2色をラインナップ。説明図中ではリミテッドエディションに加え、通常仕様2種類の計3タイプのカラーリングを紹介しました。エンジンやサスペンションなど細部の塗装は図中に示しましたので参考にしてください。

Painting the Honda Dax125

Announced at the 2023 Bangkok Interna-

tional Motor Show in 2023, the Dax125 Tamiya Limited Edition sports a striking metallic blue frame with a central silver band featuring the Tamiya twin star logo. The standard Dax125 is available in Pearl Nebula Red and Pearl Cadet Gray. This manual gives instructions for assembly of the model in the Tamiya Limited Edition and standard Dax125 colors. Painting instructions for details such as the engine and suspension are given during assembly.

Bemalung der Honda Dax125

Vorgestellt bei der Bangkok International Motor Show 2023, hatte die Dax125 Tamiya Spezial Ausgabe einen auffälligen Rahmen in metallischblau mit einem zentralen silbernen Band mit dem Tamiya Logo. Die normale Dax125 ist erhältlich in Nebula Red Perfekt und Perl Cadet Gray. Diese

Anleitung zeigt den Bau der Tamiya Limited Edition und die standard Farben der Dax125. Bemalungshinweise für Details, wie Motor und Aufhängung werden beim Zusammenbau angegeben.

Décoration du Honda Dax125

Annoncé au Bangkok International Motor Show de 2023, le Dax125 Tamiya Limited Edition a un cadre bleu vif métallisé avec le logo Tamiya à deux étoiles sur une bande centrale argent. Le Dax125 standard est disponible en Rouge Nébuleux Nacré ou Gris Cadet Nacré. Ce manuel comporte des instructions pour la réalisation du modèle en version Tamiya Limited Edition ou Dax125 standard. Les instructions de mise en peinture des détails sont fournies durant l'assemblage.

APPLYING DECALS

《スライドマークの貼り方》

- ① 貼りたいマークをハサミで切り抜きます。
- ② マークをめぐるま湯に10秒ほどひたしてからタオルなどの布の上に置きます。
- ③ 台紙のはしを手で持ち、貼るところにマークをスライドさせてモデルに移してください。
- ④ 指に少し水をつけてマークをめらしながら、正しい位置にずらしします。
- ⑤ やわらかな布でマークの内側の気泡を押し出しながら、押しつけるようにして水分をとります。

DECAL APPLICATION

- ① Cut off decal from sheet.
- ② Dip the decal in tepid water for about 10 sec. and place on a clean cloth.
- ③ Hold the backing sheet edge and slide decal onto the model.
- ④ Move decal into position by wetting decal with finger.

- ⑤ Press decal down gently with a soft cloth until excess water and air bubbles are gone.

ANBRINGUNG DES ABZIEHBILDES

- ① Abziehbild von Blatt ausschneiden.
- ② Das Abziehbild ungefähr 10 Sek. in lauwarmes Wasser tauchen, dann auf sauberen Stoff legen.
- ③ Die Kante der Unterlage halten und das Abziehbild auf das Modell schieben.
- ④ Das Abziehbild an die richtige Stelle schieben und dabei mit dem Finger das Abziehbild naßmachen.
- ⑤ Das Abziehbild leicht mit einem weichen Tuch andrücken, bis überschüssiges

Wasser und Luftblasen entfernt sind.

APPLICATION DES DECALCOMANIES

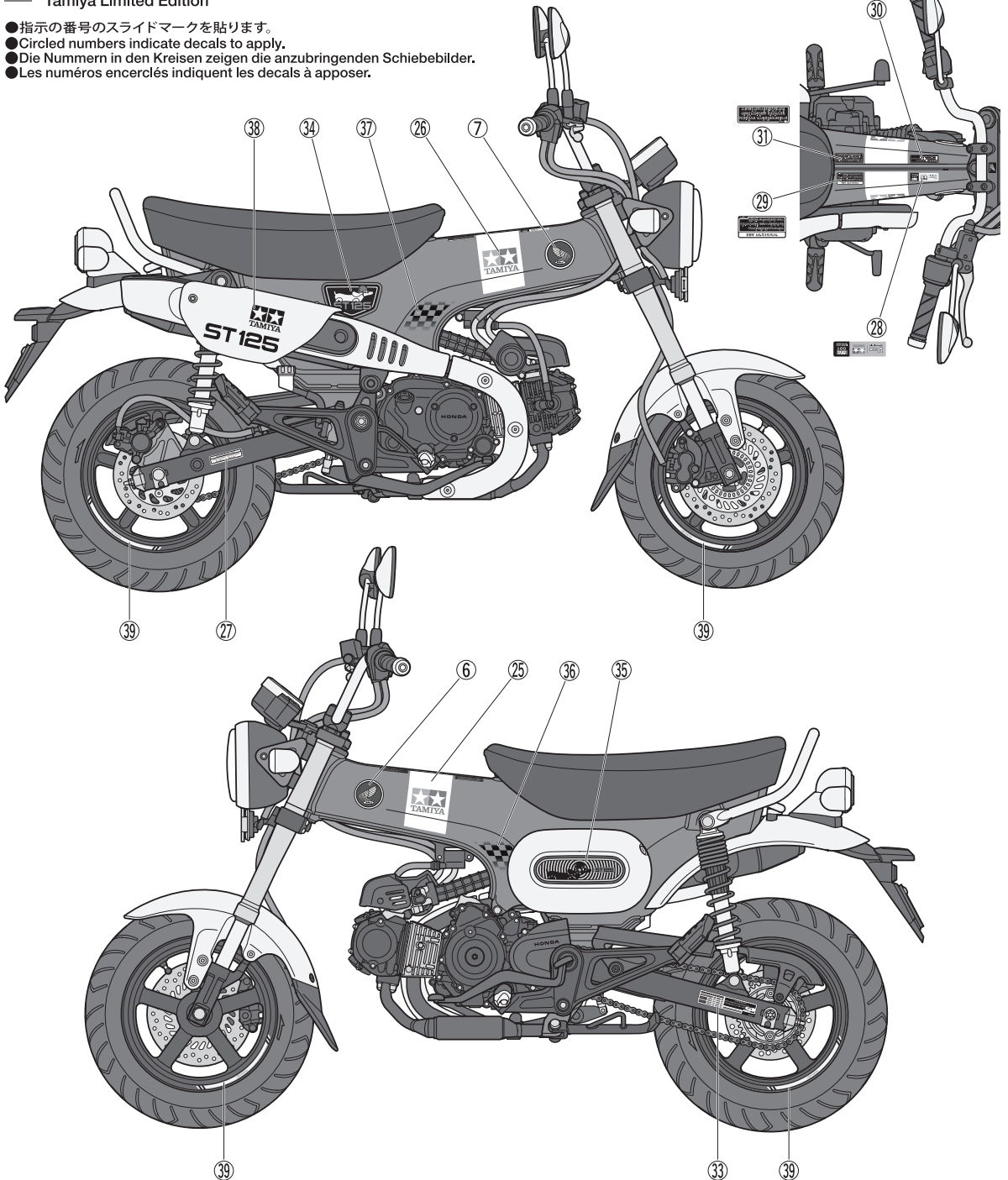
- ① Découpez la décalcomanie de sa feuille.
- ② Plongez la décalcomanie dans de l'eau tiède pendant 10 secondes environ et poser sur un linge propre.
- ③ Retenez la feuille de protection par le côté et glissez la décalcomanie sur le modèle réduit.
- ④ Placez la décalcomanie à l'endroit voulu en la mouillant avec un de vos doigts.
- ⑤ Pressez doucement la décalcomanie avec un tissu doux jusqu'à ce que l'eau en excès et les bulles aient disparu.



MARKING

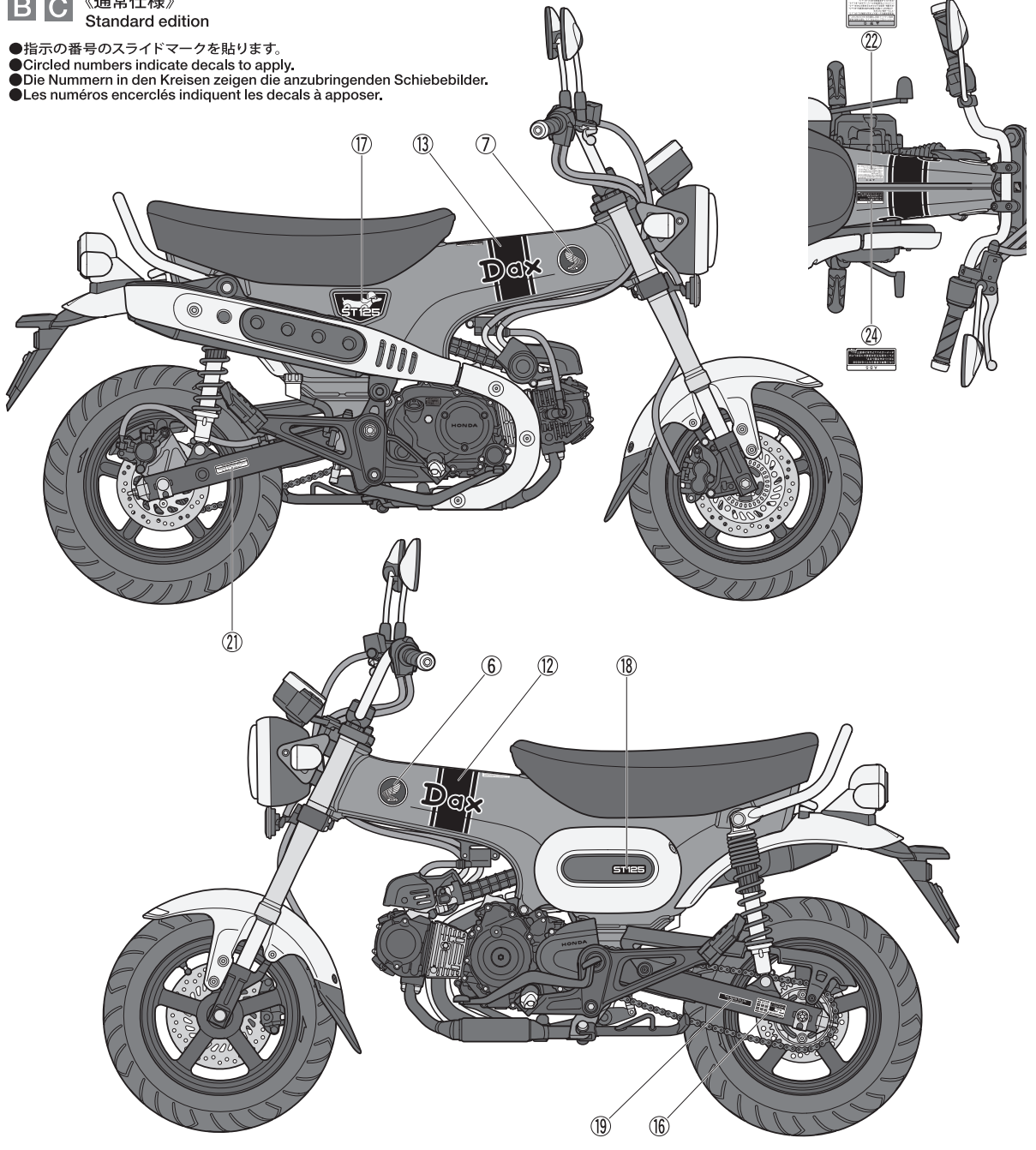
A 《タミヤリミテッドエディション》 Tamiya Limited Edition

- 指示の番号のスライドマークを貼ります。
- Circled numbers indicate decals to apply.
- Die Nummern in den Kreisen zeigen die anzubringenden Schiebilder.
- Les numéros encadrés indiquent les decals à apposer.



BC 《通常仕様》
Standard edition

- 指示の番号のスライドマークを貼ります。
- Circled numbers indicate decals to apply.
- Die Nummern in den Kreisen zeigen die anzubringenden Schiebebilder.
- Les numéros encadrés indiquent les decals à apposer.



部品請求について

For use in Japan only!

★ 部品をなくしたり、こわした方は、このステッカーが貼られたカスタマーサービス取次店でご注文いただけます。また、当社カスタマーサービスに直接ご注文する場合は、右記の方法でご注文することができます。詳しくは当社カスタマーサービスまでお問い合わせください。



《お支払い方法》

タミヤカード（クレジットカード）、代金引換（代引き）の2通りがあります。どちらの方法もタミヤホームページ内、カスタマーサービスのページにご注文フォームがありますので、そちらからご注文できます。また、電話でもお受けいたします。代金引換の場合は、パーツ代金に加えて代引き手数料をご負担いただけます。

《カスタマーサービスアドレス》

www.tamiya.com/japan/customer/

「タミヤ カスタマーサービス」で検索!!

《住所》

〒422-8610 静岡県駿河区恩田原3-7

株式会社タミヤ カスタマーサービス係

《お問い合わせ電話番号》

静岡 **054-283-0003**

東京 **03-3899-3765** (静岡へ自動転送)

※電話番号をお確かめの上、おかけ間違いのないようお願いいたします。

送料、タミヤカード入会、代引き手数料についてはホームページをご確認ください。



1/12
Motorcycle

www.tamiya.com

Honda ダックス125 ITEM 14142
タミヤリミテッドエディション

★ 本体価格(税抜き)は2024年3月現在のものです。諸事情により変更となる場合があります。★ご購入に際しては、本体価格に消費税を加えてください(小数点以下を切り捨て)。

部品名	税込価格	部品コード
A/パーツ	460円 +税	19007654
B/パーツ	460円 +税	19007655
C/パーツ	640円 +税	19007656
D/パーツ	700円 +税	19007657
E/パーツ	420円 +税	19006704
タイヤ袋詰(ビス、パイプ含む)	880円 +税	19407340
マーク	360円 +税	19491177
説明図	320円 +税	11057764

AFTER MARKET SERVICE CARD

When purchasing replacement parts, please take or send this form to your local Tamiya dealer so that the parts required can be correctly identified. Please note that specifications, availability and price are subject to change without notice.

Parts code	ITEM 14142
19007654A Parts
19007655B Parts
19007656C Parts
19007657D Parts
19006704E Parts
19407340Tire Bag (Screws, Tubing included)
19491177Decals
11057764Instructions

Dax

Honda Dax125 TAMIYA LIMITED EDITION

Honda ダックス125
タミヤリミテッドエディション



「乗る人を選ばず、どこでも連れて行けるバイク」をコンセプトに開発され、1969年8月に発売されたのがダックスホンダです。一足先に登場し、高い人気を獲得したモンキーに続くHondaのレジャーバイク第二弾としてデビューした初代ダックスは、T字形の銅板製プレスフレームによるコンパクトで胴長のユニークなスタイルが特徴。燃料タンクや配線などをフレーム内に収め、脱着式のフロントフォークや、自動車での持ち運びを考えた折りたたみ式のハンドル、車体を倒しても燃料が漏れないガソリンタンク、幅の広い10インチタイヤなど、多くの画期的なアイデアを採用しています。エンジンは空冷4ストロークOHC単気筒の50ccと70ccの2種類をラインナップ。それぞれ4.5馬力、6馬力を発揮し、クラッチ操作の必要がない3速トランスミッションを組み合わせています。独特なかわいらしい見た目と、長いホイールベースによる優れた安定性などの運転しやすく扱いやすい性格が国内外で大きな人気を集めたダックスは、約10年間で72万台を生産。81年にはいったん生産を終了するものの、根強いファンの声を受けて95年には初代モデルとそっくりなフォルムで再登場。多くのバイクファンに愛される存在となったのです。

そして、新世代のダックスとして2022年3月に発表されたのがダックス125です。開発陣の強いこだわりにより、最大のアイデンティティであるT字形の銅板製プレスフレームを継承。他にも、長くて厚みのあるダブルシートや、メッキ仕上げのアップマフラーなど、各部に初代モデルへのオマージュを散りばめています。エンジンは9.4馬力を発揮する、PGM-FI(電子制御燃料噴射装置)付きの空冷4ストロークOHC単気筒 123ccを搭載。クラッチ操作のいらない自動遠心クラッチ付き4速トランスミッションを組み合わせ、トルクフルな走りとし扱いやすさを追求しています。また、前後輪ともに制動力に優れたディスクブレーキを採用し、前輪にはABSを装備。ブラックのキャストホイールに組み合わせるタイヤは、軽快さと快適な乗り心地を両立した12インチをチョイスしています。さらに、ハイ/ロービーム、ポジションランプをひとつにまとめた、モダンで愛きょうのある丸目のヘッドライトや、ウインカー、テールランプなどの灯火類は視認性に優れたLED仕様。レトロなルックスに、現代のテクノロジーも取り入れています。ボディカラーは深みのあるえんじ色「パールネビュラレッド」と落ち着いたイメージの「パールカデットグレー」の2種類を用意。マフラーガードやグラブバーなどの車体各部のメッキパーツとあいまって、おしゃるで質感高い仕上がりを演出します。懐かしさの中に新しさを盛り込み、各部をアップデートした新生ダックス。2人乗りはもちろん、街乗りからツーリングまで、自由で手軽なバイクライフを楽しめる頼もしいパートナーです。

そんなダックスの特別仕様が、2023年春のバンコク国際モーターショーで発表されました。モンキーやカブなどを取り扱うタイのHonda正規販売店「CUB House (カブハウス)」が企画した「ダックス125 タミヤリミテッドエディション」です。Hondaとタミヤのコラボレーションで生まれたこのダックスは、精悍なイメージのメタリックブルーに、タミヤのツインスターロゴやレーシーな雰囲気を演出するチェッカー模様を配しているのが特徴。他にも、マフラーのヒートガードやホイールリムに専用ステッカーを用意し、スタイリングのイメージとなった「ダックスfund」をデザインしたホーンカバー、限定モデルであることを強くアピールするシリアルナンバーなど、各部にプレミアム感をかもし出す装飾が施されています。また、購入者にはオリジナルデザインのヘルメットがプレゼントされ、いっそう特別感を高めました。13日間のモーターショー会期中に会場限定で受注販売されたダックス125 タミヤリミテッドエディション。バイクファンはもちろん、模型ファンにとっても大いに興味をそられる注目の1台となったのです。

If you were into fun minibikes in the 1960s, Japanese manufacturer Honda certainly had you covered, first with the popular Monkey (Z-series) bikes, and then from August 1969 the Dax, a unique little machine with a distinctive T-bone frame crafted in pressed steel that gave the diminutive Dax a rather stretched look. It was designed to be ridden by anyone, anywhere. That T-bone frame housed the fuel tank and wiring, and as the front fork could be taken off, the handlebar folded away, and the fuel tank was designed not to leak even when not upright, it was a rather simple proposition to carry the Dax in your car and use it at your leisure wherever you might be headed. It was powered by a choice of 50cc and 70cc 4-stroke SOHC engines (which offered 4.5hp and 6hp respectively), paired with a transmission that did not require clutch operation. Production figures of 720,000 units in around a decade bear testament to the Dax's popularity around the globe, which was partly earned by its adorable appearance and partly by an extremely stable ride on account of its long wheelbase. A rather long hiatus in production followed from 1981, but - to the acclaim of the legions of fans who had long lamented its demise - the Dax returned in 1995 with a very similar design to the original.

In March 2022 Honda had a treat in store for Dax fans with the announcement of the Dax125. It too draws heavily on the established Dax identity, incorporating elements such as the T-bone frame, a long bench seat, a chrome upswept muffler and more. The 9.4hp engine with programmed fuel injection (PGM-FI) is a 4-stroke SOHC 123cc single-cylinder unit providing plenty of torque via its centrifugal clutch and four-speed transmission. Black color cast wheels are

paired with comfortable and responsive 12-inch tires, while braking is taken care of by front and rear disc brakes, with ABS employed on the front for extra peace of mind. Staying at the front of the bike, without taking away any of the Dax125's charm, the LED headlight is a modern affair combining full and low beam, plus position lights; it is joined by LED turn signals and taillamps for superior visibility. Owners can choose between the rich tone of Pearl Nebula Red and understated yet elegant Pearl Cadet Gray for the body, either of which proves a great match for the plethora of metal plated components across the motorcycle; they can ride by themselves or with a passenger, and will find that the Dax125 is at home both on city streets and the open road.

The 2023 Bangkok International Motor Show was the stage for the announcement of a very special addition to the Dax family: the Dax125 Tamiya Limited Edition, which is the idea of official Honda dealer Cub House in Thailand. It employs a sumptuous metallic blue body adorned with Tamiya twin star logos plus some checkered flag motifs to get the pulse racing. With dedicated stickers for the muffler heat guard and wheel rims, a horn cover with Dachshund emblem (which is where the Dax name comes from), plus a dedicated serial number for each of these limited edition bikes, the result is a highly alluring proposition, the cherry on top of the cake perhaps being a dedicated helmet also provided to its lucky purchasers. The Dax125 Tamiya Limited Edition proved a hit with visitors during the thirteen-day show, and has drawn a great deal of interest from numerous motorcycle fans - whether that be of bikes which are full size or in miniature scale - across the globe.

Wenn Sie in den 60er Jahren mit Minibikes zu tun hatten, hat der japanische Hersteller Honda Sie sicher gefangen, zuerst mit dem beliebten Monkey (Z-Serie) und ab August 1969 mit der Dax, einer einzigartigen kleinen Maschine mit einem T-Bone Rahmen aus gepresstem Stahlblech der der Dax ihr einzigartiges Aussehen und einen langen Radstand verlieh. Sie war gebaut, um von jedem überall gefahren zu werden. Der T-Bone Rahmen enthielt den Kraftstofftank und die Verkabelung und da die Frontgabel abgeklappt werden konnte, und der Kraftstofftank auslaufsicher in jeder Position war, war es relativ einfach, die Dax im Kofferraum ihres Autos zu verstauen und es zur Freizeit zu nutzen, wo immer es hinführte. Sie wurde entweder von einem 50ccm oder 70ccm Viertakt SOHC Motor angetrieben der 4,5 bzw 6 HP leistete verbunden mit einem Getriebe, welches keine Kupplung benötigte. Die Produktionszahlen von etwa 720.000 in zehn Jahren stellen einen Beweis für die Beliebtheit der Dax dar, hervorgerufen durch sein tolles Aussehen und seinen Radstand, der ein stabiles Fahrverhalten bot. Eine Einstellung der Produktion folgte ab 1981, aber auf Verlangen der vielen Tausenden von Fans, die lange protestiert hatten, kam die Dax zurück im Jahr 1995 mit einem Design, welches dem Original sehr ähnlich war.

Im März 2022 hatte Honda eine Überraschung parat für die Dax Fans mit der Ankündigung der Dax125. Sie richtet sich sehr stark nach der Vorgabe der ursprünglichen Maschine mit einem T-Bone Rahmen mit langer Sitzbank, einem verchromten Auspuff und mehr. Der 9,5 HP Motor ist ein 123ccm Einzylinder Viertakt Motor mit programmierter Kraftstoffeinspritzung (PGM-FI), der eine Menge an Drehmoment über eine Fliehkraftkupplung an ein

4-Gang Getriebe liefert. Schwarze gegossene Felgen mit komfortablen 12 inch Reifen mit vorderen und hinteren Bremscheiben sind vorne zusätzlich mit ABS ausgestattet. Betrachtet man das Motorrad von vorne ist der Scheinwerfer, ohne etwas vom Charakter der ursprünglichen Dax zu verringern, modern mit Abblend- und Fernlicht und Zusatzleuchten, dazu kommen LED Blinker und Rückleuchten für optimale Sichtbarkeit. Die Besitzer können wählen zwischen dem auffälligen Farbton Nebula Red Perleffekt und dem Ton mit Understatement aber Eleganz Perl Cadet Gray. Beide bilden einen tollen Kontrast zur Fülle von metallplattierten Teilen. Sie können das Motorrad alleine fahren oder mit einem Mitfahrer und Sie werden feststellen, dass die Dax125 sowohl in der Stadt als auch auf den Strassen der Region zu Hause ist.

Auf der Bangkok International Motor Show 2023 war die Bühne für die Einführung eines neuen speziellen Mitglieds der Dax Familie : die Dax 125 Tamiya Limited Edition, eine Idee des offiziellen Thailändischen Honda Dealers Cub House. Sie hat einen leuchtend blauen Rahmen mit den Tamiya Logos und für den racing Style einige Zielflaggen. Mit speziellen Markierungen auf den Hitzeschutzblechen des Auspuffs und den Felgen, eine Hupenabdeckung mit einem Dachshund-Emblem und einer speziellen Registriernummer für die limitierte Serie macht ein tolles Paket, aber die Kirsche auf dem Kuchen ist ein mitgelieferter, speziell bemalter Helm, den die glücklichen Besitzer erhalten. Die Dax125 Tamiya Limited Edition war ein Hit bei den Besuchern während der 13tägigen Show und hat viel Interesse bei den Motorradfans auf der ganzen Welt geweckt, ob im kleinen Maßstab oder im Original.

Si vous étiez fans des mini-motos dans les années 1960, le constructeur japonais Honda vous a certainement comblés, d'abord avec ses populaires Monkey (série Z), puis, à partir d'août 1969, avec le Dax, une petite machine unique dotée d'un cadre "T-bone" caractéristique fabriqué en acier embouti qui lui donnait une allure plutôt allongée. Le Dax était conçu pour être conduit par n'importe qui, n'importe où. Son cadre en T abritait le réservoir de carburant et le câblage, et comme la fourche avant pouvait être démontée, le guidon replié et le réservoir conçu pour ne pas fuir même lorsqu'il n'était pas en position verticale, il était assez aisé de transporter le Dax dans une voiture et de l'utiliser à sa guise, où qu'on aille. Il était propulsé par un choix de moteurs 4 temps à SACT de 50cm³ et 70cm³ (développant respectivement 4,5 et 6ch), associés à une transmission qui ne nécessitait pas d'embrayage. Les 720.000 exemplaires produits en une dizaine d'années témoignent de la popularité du Dax, grâce à son look adorable et à son comportement extrêmement stable en raison de son long empattement.

La production a été interrompue à partir de 1981, mais, sous les acclamations des légions de fans qui avaient longtemps déploré sa disparition, le Dax est revenu en 1995 avec un design très similaire à celui de l'original.

En mars 2022, Honda a réservé une surprise aux fans du Dax en annonçant la sortie du Dax125. Lui aussi est fortement typée "Dax", conservant des éléments caractéristiques tels que le cadre en T, une longue banquette, un silencieux remontant chromé et bien d'autres encore. Le moteur de 9,4ch à injection programmée (PGM-FI) est un monocylindre 4 temps SACT de 123cm³ délivrant un couple élevé grâce à son embrayage centrifuge et à sa trans-

mission à quatre rapports. Les roues moulées de couleur noire montent des pneus de 12 pouces confortables et réactifs, tandis que le freinage est assuré par des freins à disque à l'avant et à l'arrière, avec l'ABS à l'avant pour une plus grande sensation de sécurité. Toujours à l'avant de la moto, sans rien enlever au charme du Dax125, le phare à LED est une autre touche de modernité, combinant les feux de route et de croisement, ainsi que des feux de position ; il est associé à des clignotants et des feux arrière à LED pour une visibilité optimale. Pour le cadre, les propriétaires peuvent choisir entre le chaud Rouge Nébuleux Nacré et le sobre mais élégant Gris Cadet Nacré, l'un ou l'autre s'harmonisant parfaitement avec la pléthore d'éléments métallisés ; ils peuvent rouler seuls ou avec un passager, et constateront que le Dax125 est à l'aise aussi bien en ville que sur routes ouvertes.

Au Bangkok International Motor Show 2023 a été annoncé un ajout très spécial à la famille Dax : le Dax125 Tamiya Limited Edition, à l'initiative du concessionnaire officiel Honda Cub House en Thaïlande. Sa somptueuse carrosserie bleu métallisé est ornée des logos Tamiya à deux étoiles et de quelques motifs de drapeaux à damier lui donnant un look compétition. Avec des stickers sur la protection thermique du silencieux et les jantes, un cache klaxon avec un emblème de teckel, ainsi qu'un numéro de série dédié pour chacune de ces motos en édition limitée, le résultat est une machine désirable, la cerise sur le gâteau étant peut-être un casque assorti, également fourni à ses heureux acquéreurs. Le Dax125 Tamiya Limited Edition a rencontré un vif succès auprès des visiteurs pendant les treize jours du salon et a suscité le vif intérêt des fans de motos - que ce soit à l'échelle 1 ou en miniature - à travers le monde.