

# LOLA T160 TS



1/18 SCALE SERIES NO.4

1/18 チャレンジャーシリーズNO.4

ローラ T160TS

1970年6月発売キット



It was from the rather humble background of amateur car racing that the "Lola" appeared, as a mere backyard constructed machine, individually-made by the driver himself, Erick Broadly. Lola is now famous throughout the world for its racing machines produced by the company. In 1963, the Lola GT appeared for the first time at the London Racing Car Show. The semi-monocoque chassis construction consisting of two tubes of box-type cross section was a revolutionary design at the time. It was powered by a 4.7 liter Ford Fairlane V8. In 1965, the Lola T70 appeared at the London Racing Car Show. It was developed from the Lola GT, with the main difference being the open body configuration.

Erick Broadly and Derek White teamed together in 1968 to design the new Lola T160 to replace the rapidly aging T70. The T160 was a new generation racing car incorporating a wedge-shape design. This new design maximized air flow over the body to improve traction and road holding capabilities. John Surtees's own Team Surtees machine was further refined. A rear wing and the number of oil-coolers were increased. This improved variant was known as the T160 TS. Its chassis was made of an aluminum alloy built to a monocoque construction centered around a box section on both sides of the cockpit. Suspension was handled by a double wishbone configuration on the front, while the rear had a combination of the F-1 type double radius rod with upper and lower transverse links. The car was powered by a race-tuned Chevrolet V-8 liter engine delivering a reported

620hp. With an overall weight of around 670kg, its power-to-weight ratio was a very high value of 1:1.1. In the 1968 season, however, the Lola cars led by John Surtees suffered a miserable defeat at the hands of the McLaren M8A. In fact, all of the victories at the six Can Am race meetings were won by a combination of Bruce McLaren of the works team and Dennis Hulme. Against such a formidable line-up it was inevitable that the privately owned Lolas would suffer against such overwhelming odds. The defeat was regarded by many as not a true indication of the capabilities of the Lola.

At the end of the day the valiant efforts of John Surtees and the Lola should not be forgotten. Their achievements must be put into perspective for the Lola T160 TS and its forerunners were truly remarkable racing machines.

## Specifications of the Lola T160 TS

Type of Engine	Chevrolet V8 OHV
Displacement	6.997cc
Maximum Output	620hp/7000 rpm
Overall Length	4267mm
Height (with wing)	941mm
Gasoline Tank	50 US gallons
Overall Weight	676kg

モータースポーツシーンで広く活躍するローラは、設計者エリック・ブロードレーが設立した会社の名前であり、そこから生まれるレーシングカーの名前でもあります。ブロードレーが最初のレーシングカーを作ったのは1956年、イギリスで行われた1170ccのフォーミュラレースに出場するためのものでした。そして1958年には、1100ccコペントリ・クライマックスエンジンを搭載したマシンを製作。イギリス各地のクラブレースで好成績を示したこのマシンは、アマチュアレーサーのために販売され、ここにレーシングカー製作会社ローラ・カーズが誕生したのです。ブロードレーが次に目を付けたのが安価で強力なアメリカンV8エンジンでした。このエンジンを搭載したニューマシンがローラGTです。1963年のロンドンレーシングカーショーにデビューしたローラGTは、当時としては画期的な2本の箱形断面のチューブを基本にしたセミモノコック構造のシャシーを採用し、軽量な車体に4.7リッターのV8エンジンを搭載していました。このローラGTは、後にフォードにマニファクチャータイトルをもたらした名マシン、フォードGTの母胎になったといわれています。1965年のロンドンレーシングカーショーにはローラGTの発展型、ローラT70を発表。6リッターV8エンジンを搭載した2シーター・オープンボディとなったこのマシンは、イギリス国内のレースで圧倒的な強さを見せたのです。さらに、1966年にはその活動をアメリカに広げ、排気量無制限の2座席レーシングカーで争われるカンナムシリーズに参戦、T70の改良型T70M k II Bを送り込み、

この年6戦5勝の好成績を残したのです。翌67年はT70M k III Bを投入しますが、新登場したマクラーレンM6Aに苦戦を強いられ、最終戦でジョン・サーティースが優勝したにとどまりました。そして1968年用として新設計されたのがローラT160です。ウェッジシェイプを基調としたフォルムはまさに新世代のレーシングカーといえるものでした。シャシーはアルミ合金製のモノコック。コックピット前後にはボックス断面のバルクヘッドが設けられた軽量強固な構造となっています。サスペンションはフロントがダブルウィッシュボーン、リヤはダブルラジアスロッドと上下トランスバースリンクの組み合わせ。ミッドシップマウントされたエンジンは7リッターのシボレーV8をチューンしたもので、ルーカス製のポートタイプ燃料噴射装置を装備して620馬力を発揮。軽量な車体とあいまって、馬力あたり重量は1.1kg/hpをマーク、当時のF1マシンが1.3kg/hpだったことを考えればT160の高性能が理解できることでしょう。また、J.サーティースがドライブしたチームサーティースのマシンは、リアウイングを装備し、オイルクーラーを増設するなどの改良が加えられT160TSと呼ばれました。1968年のカンナムシリーズはワークスのマクラーレン勢とプライベートのローラ勢の戦いとなりましたが、プライベートチームながら、ローラ勢は第2、3、6戦で4位を獲得するなど健闘。また、1968年、カンナムスタイルで行われたワールドチャレンジカップ富士200マイルレースに参戦したS.ボージーのローラT160は、マクラーレンに次ぐ2位を獲得したのです。





★お買い求めの際、または組み立ての前には必ずキットの内容をお確かめ下さい。

★組み立てに入る前に、説明図をよく見て、全体の流れをつかんで下さい。

★接着剤、塗料は、必ずプラスチック用をお使い下さい。(別売)

★接着剤や塗料を使用する際は、十分換気に気をつけて下さい。

★メッキ部品を接着する時は、必ず接着面のメッキをはがして下さい。

★Study the instructions thoroughly before assembly.

★Use plastic cement and paints only (available separately).

★Use cement sparingly and ventilate room while constructing.

★Remove plating, if any, from areas to be cemented.

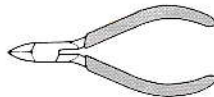
★下図の工具を用意して下さい。

★Tools recommended

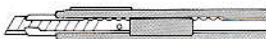
接着剤 (プラスチック用)  
Cement



ニッパー  
Side cutter



ナイフ  
Modeling knife



ピンセット  
Tweezers



塗装指示のマークです。タミヤカラーのカラーナンバーで指示しました。

This mark denotes numbers for Tamiya Paint colors.

TS-7	●レーシングホワイト / Racing white
TS-8	●イタリアンレッド / Italian red
X-2	●ホワイト / White
X-4	●ブルー / Blue
X-11	●クロームシルバー / Chrome silver
X-18	●セミグロスブラック / Semi gloss black
XF-1	●フラットブラック / Flat black
XF-2	●フラットホワイト / Flat white
XF-7	●フラットレッド / Flat red
XF-15	●フラットフレッシュ / Flat flesh
XF-16	●フラットアルミ / Flat aluminum
XF-56	●メタリックグレイ / Metallic grey

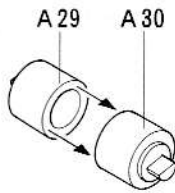
**TAMIYA COLOR**  
タミヤカラー (エナメル塗料)

筆塗りで塗装にぴったり。のびが良く筆ムラ、泡立ちもほとんどなし。つやの良さもエナメル塗料ならではの。もちろんスプレー塗装もOK。

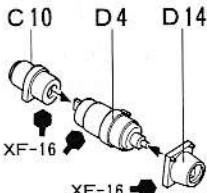


## 1 エンジンパーツの組み立て Engine parts assembly

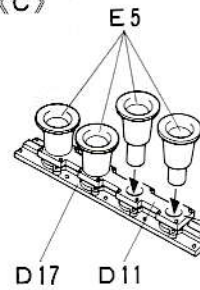
《A》



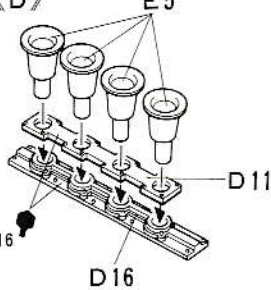
《B》



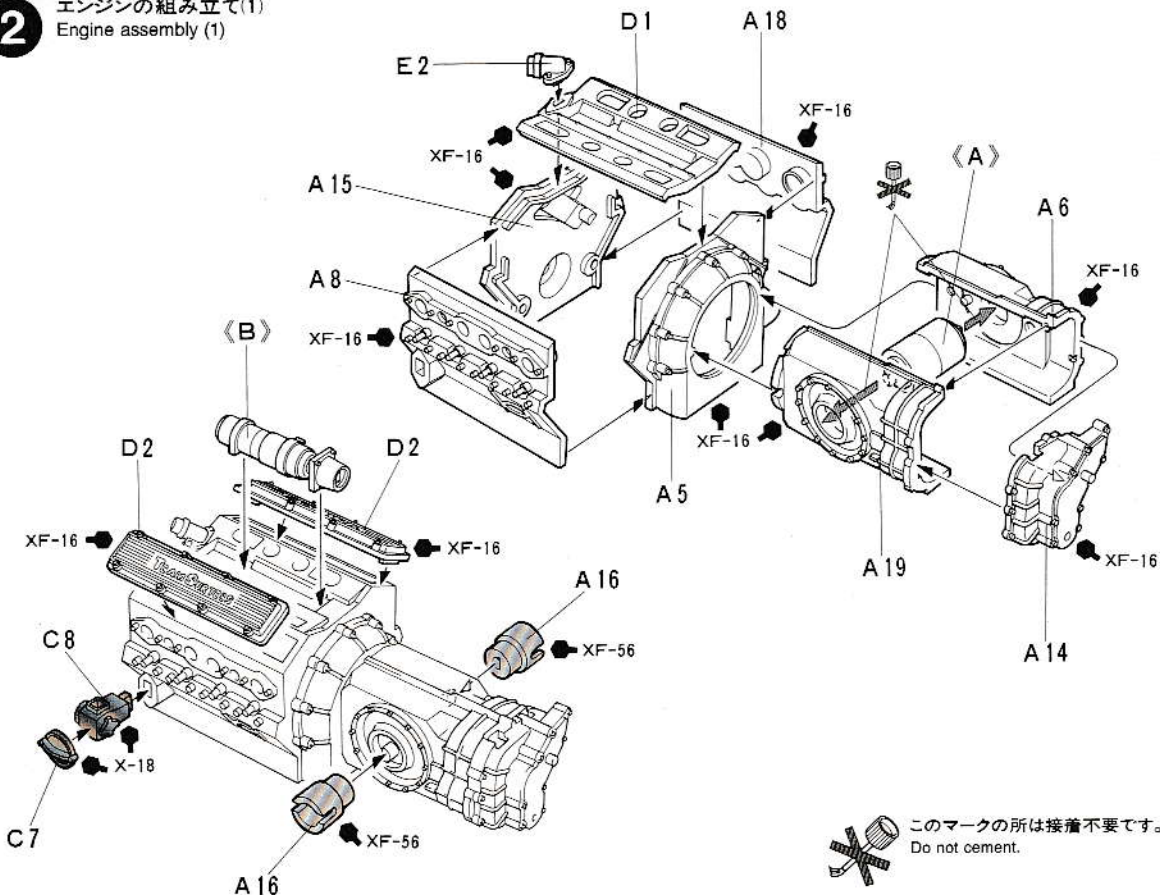
《C》



《D》

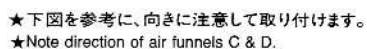


## 2 エンジンの組み立て(1) Engine assembly (1)

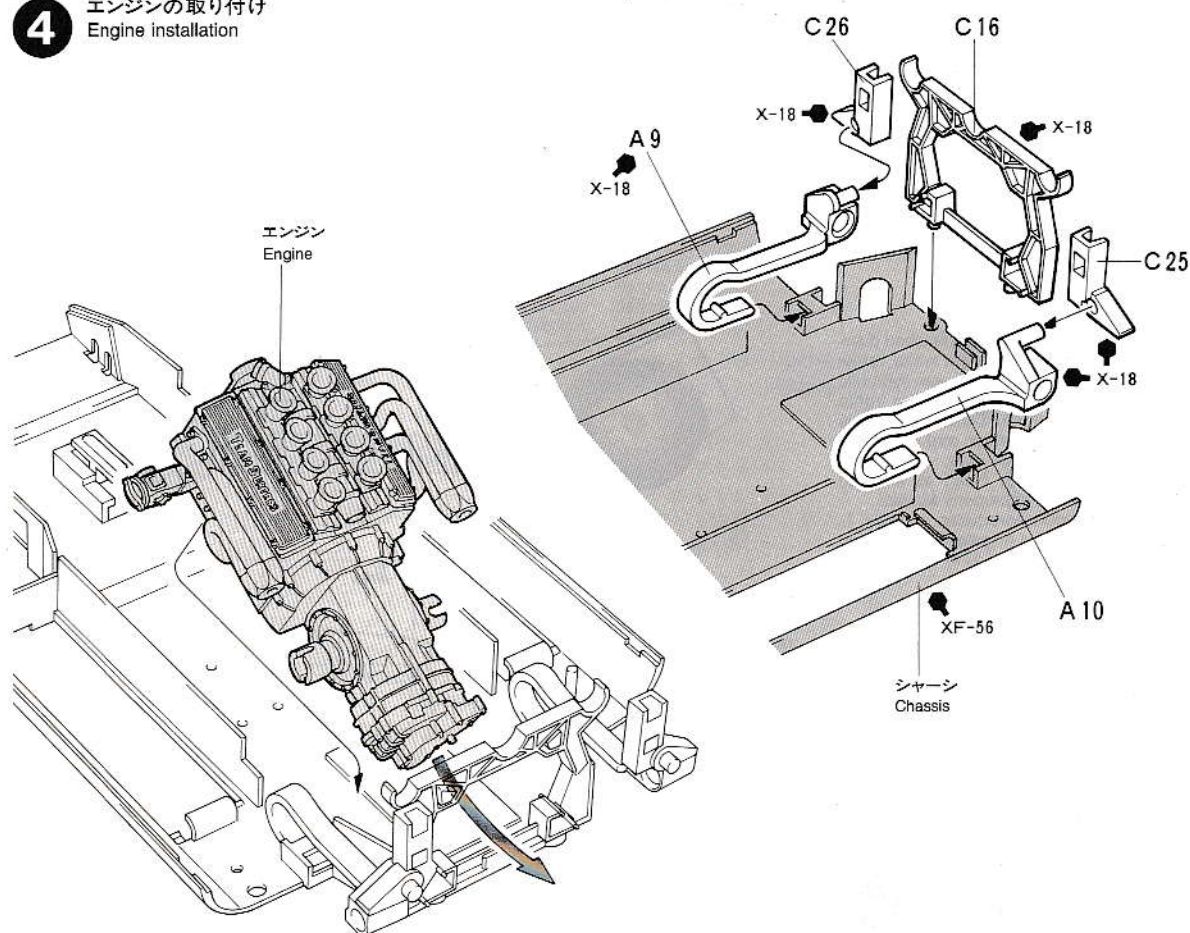


このマークの所は接着不要です。  
Do not cement.

エンジンの組み立て(2)  
Engine assembly (2)



## エンジンの取り付け Engine installation

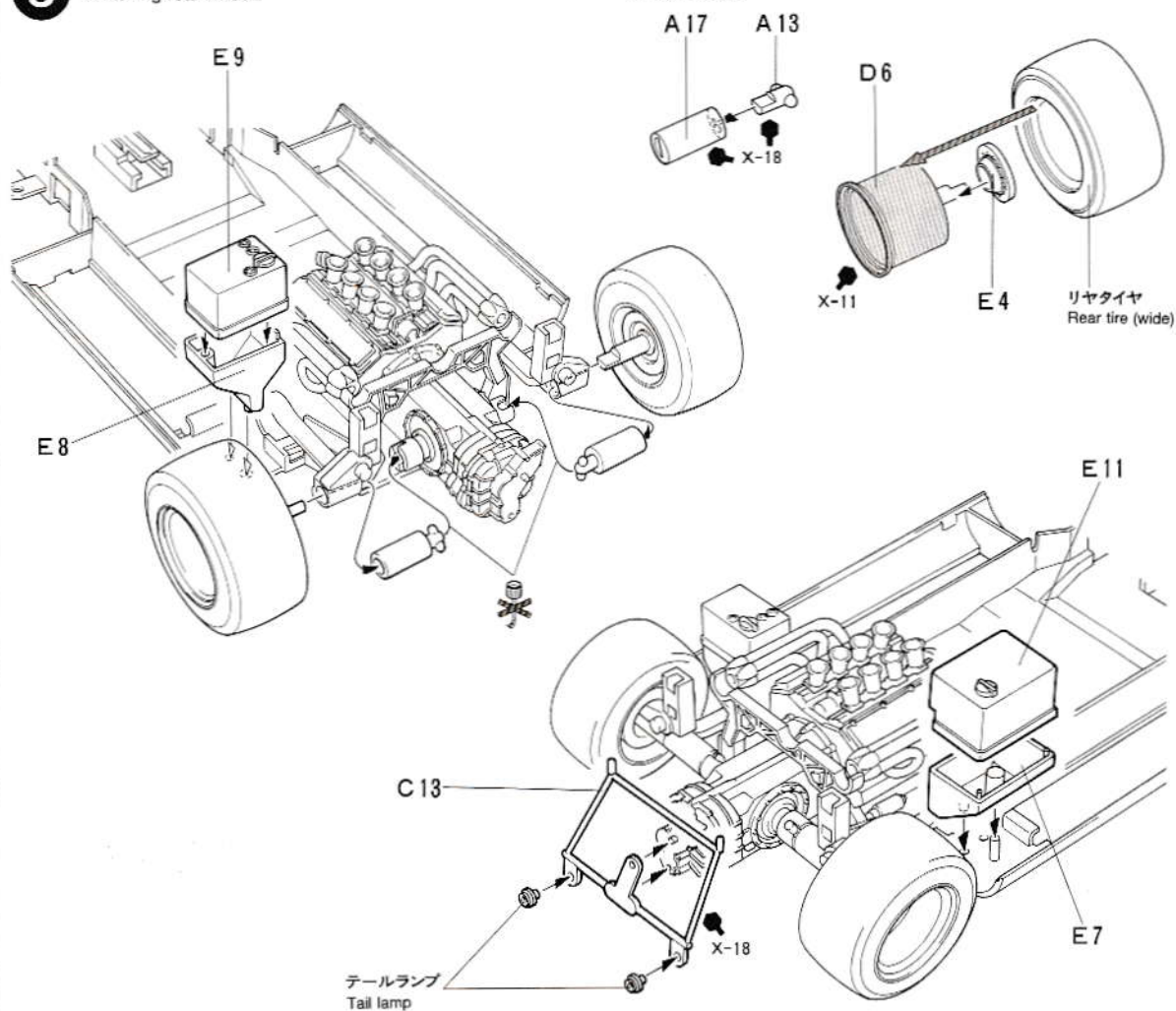




5

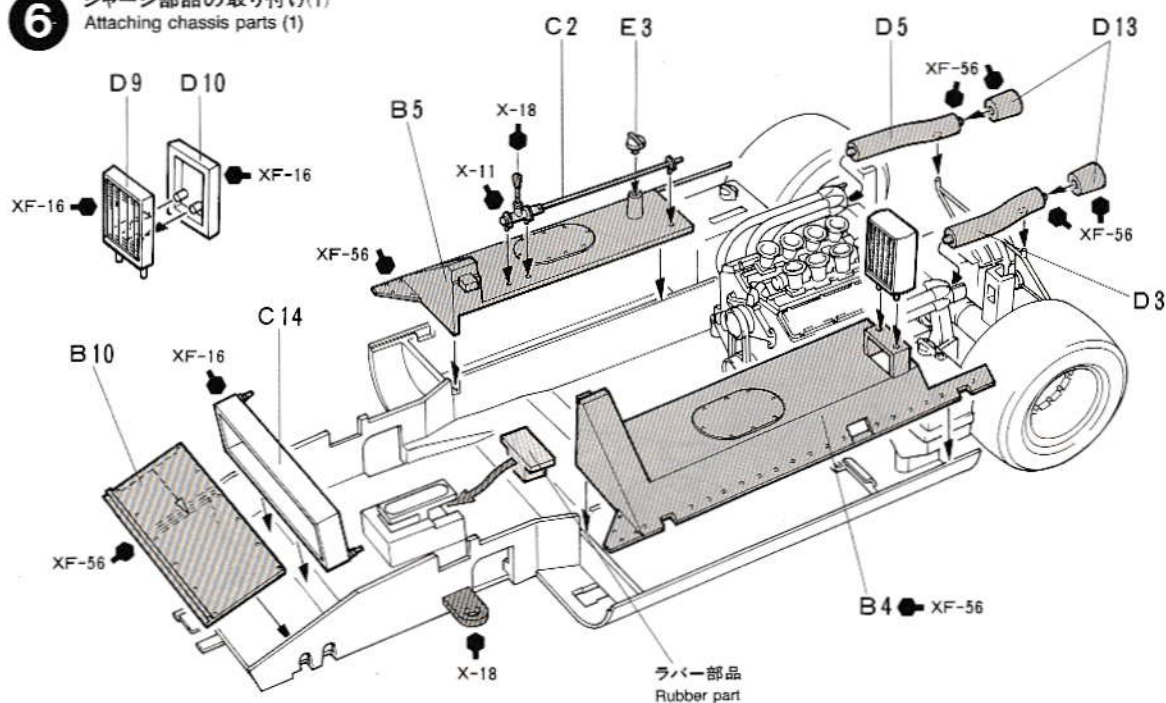
# リヤタイヤの取り付け Attaching rear wheels

★それぞれ2組ずつ組みます。  
★Make 2 each.



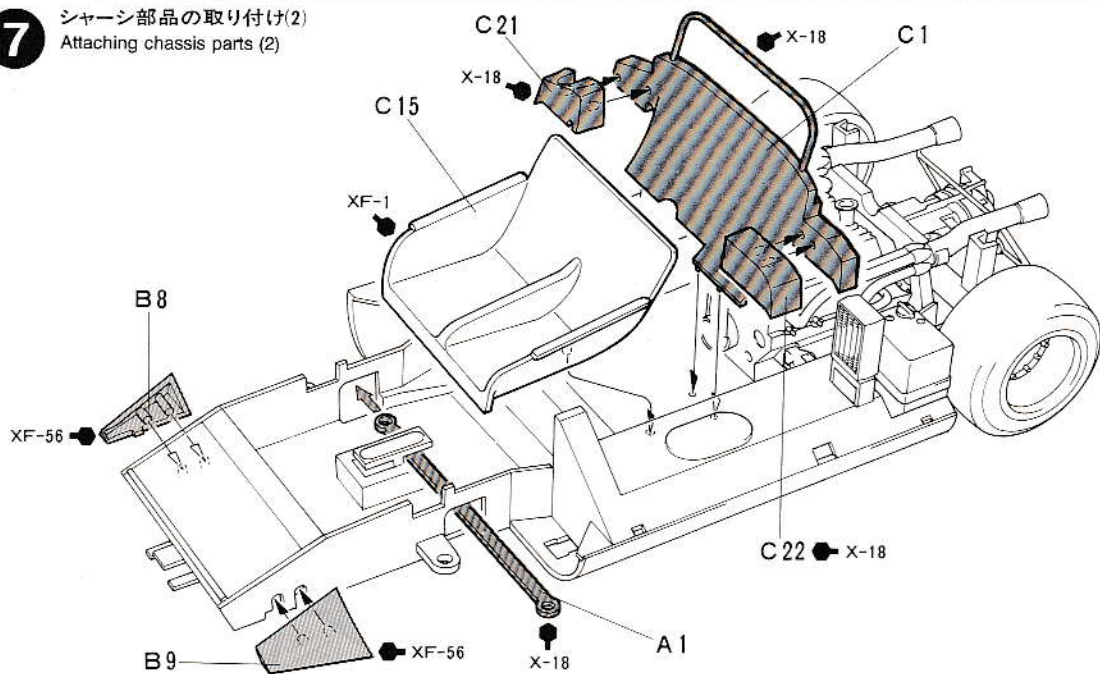
6

# シャーシ部品の取り付け(1) Attaching chassis parts (1)



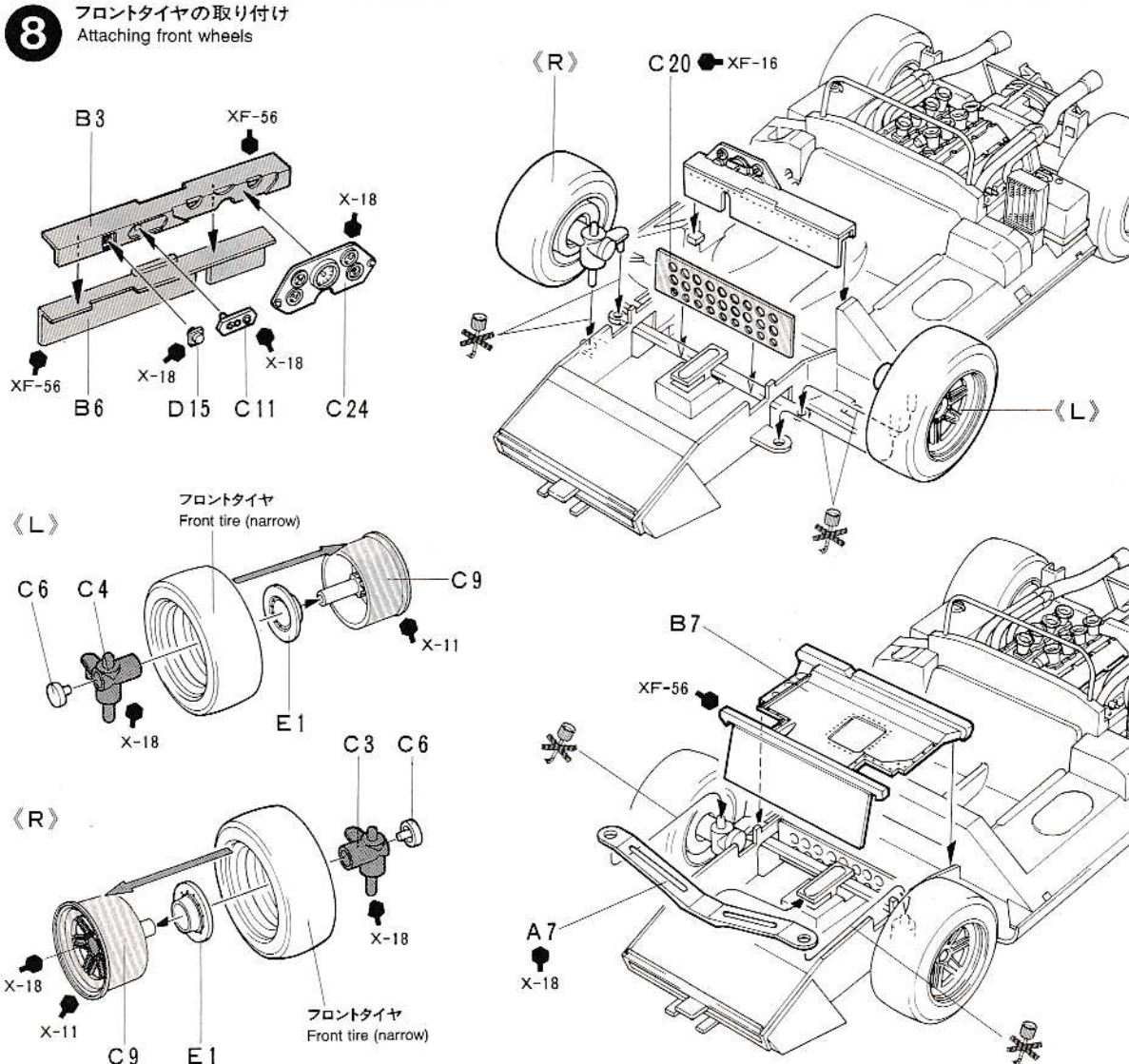
7

# シャーシ部品の取り付け(2) Attaching chassis parts (2)



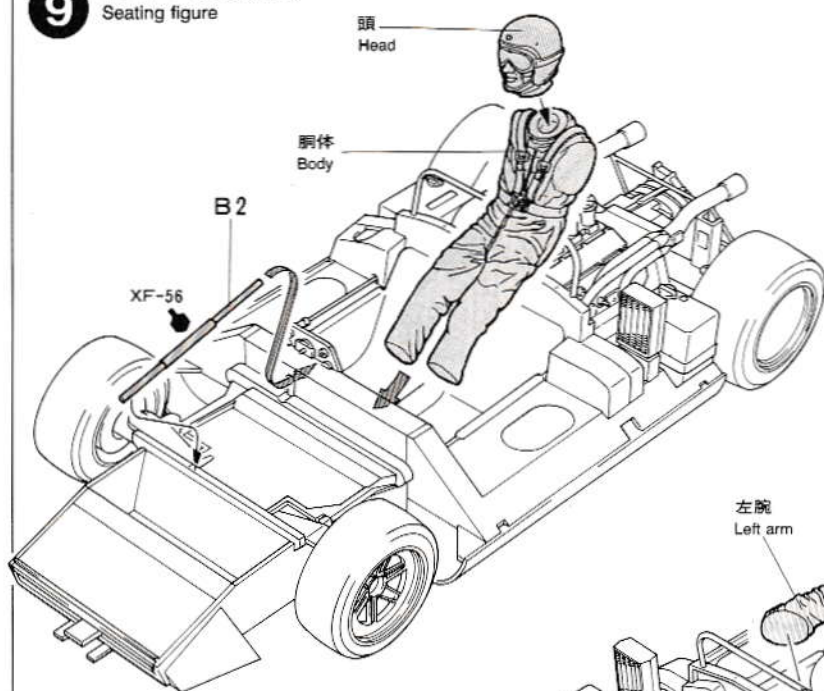
8

# フロントタイヤの取り付け Attaching front wheels

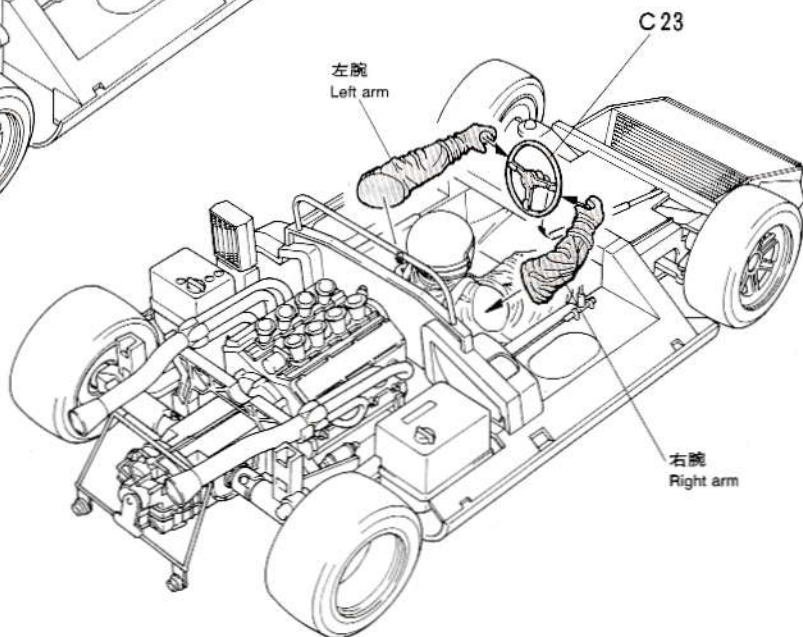
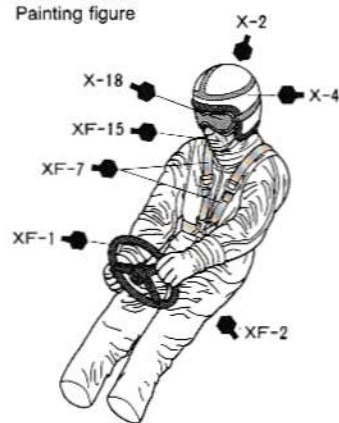




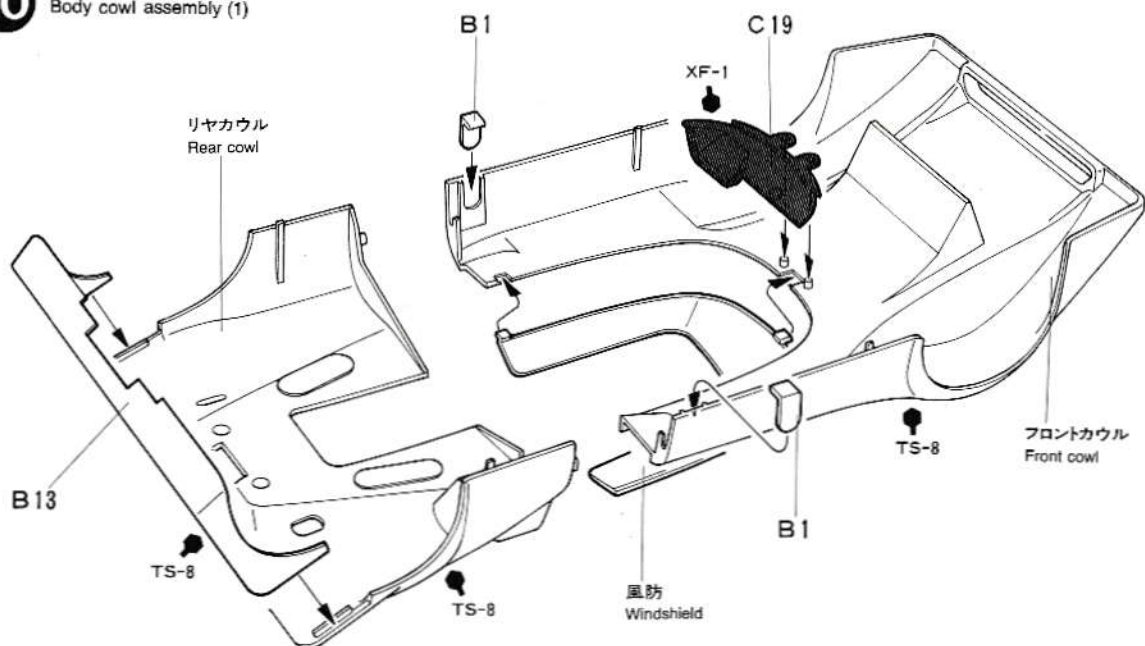
# 9 ドライバーの取り付け Seating figure



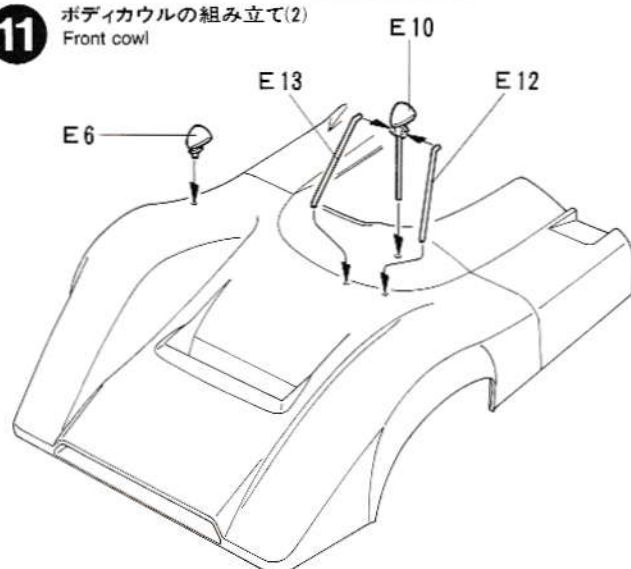
# 《人形の塗装》 Painting figure



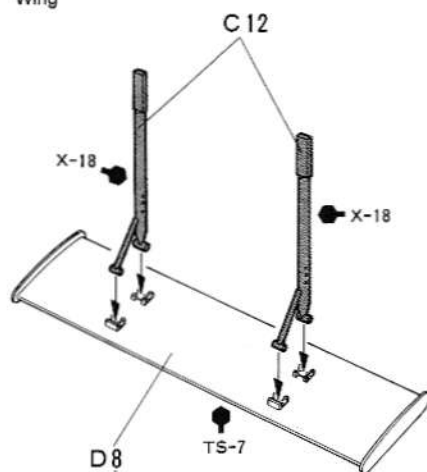
# 10 ボディカウルの組み立て(1) Body cowl assembly (1)



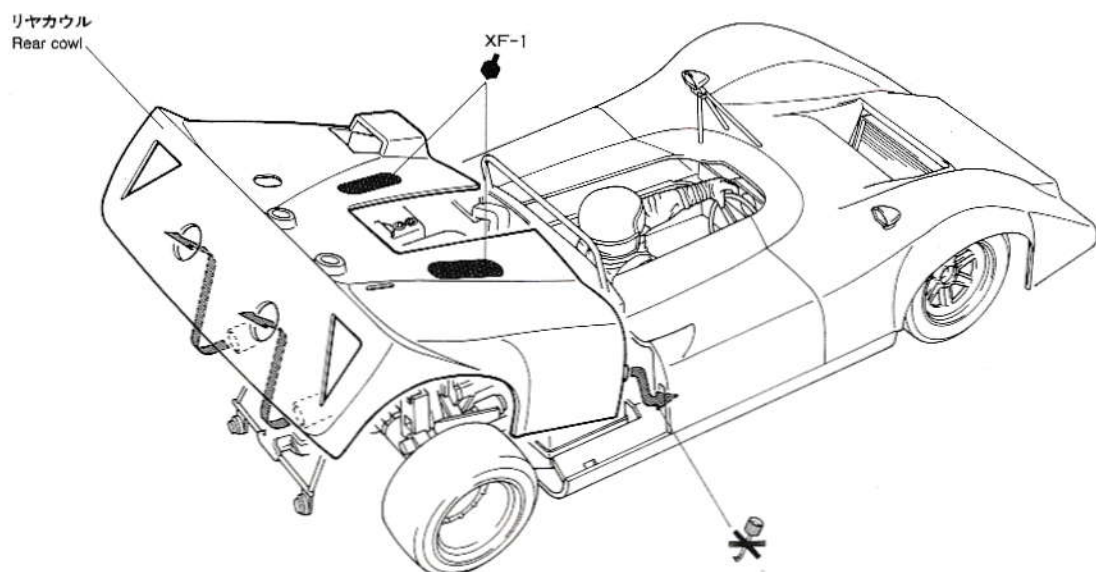
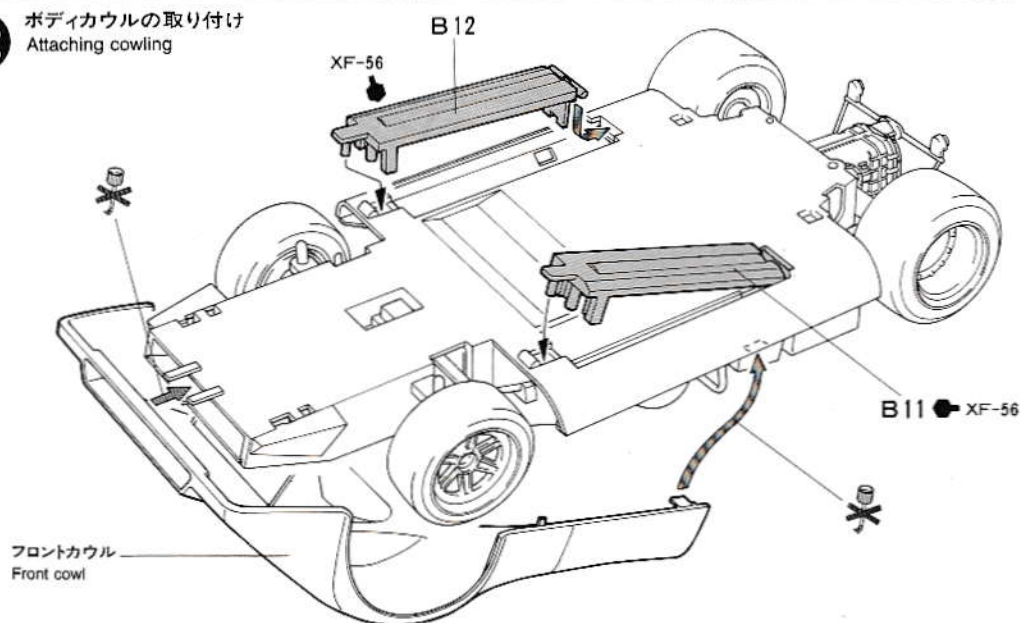
**11** ボディカウルの組み立て(2)  
Front cowl



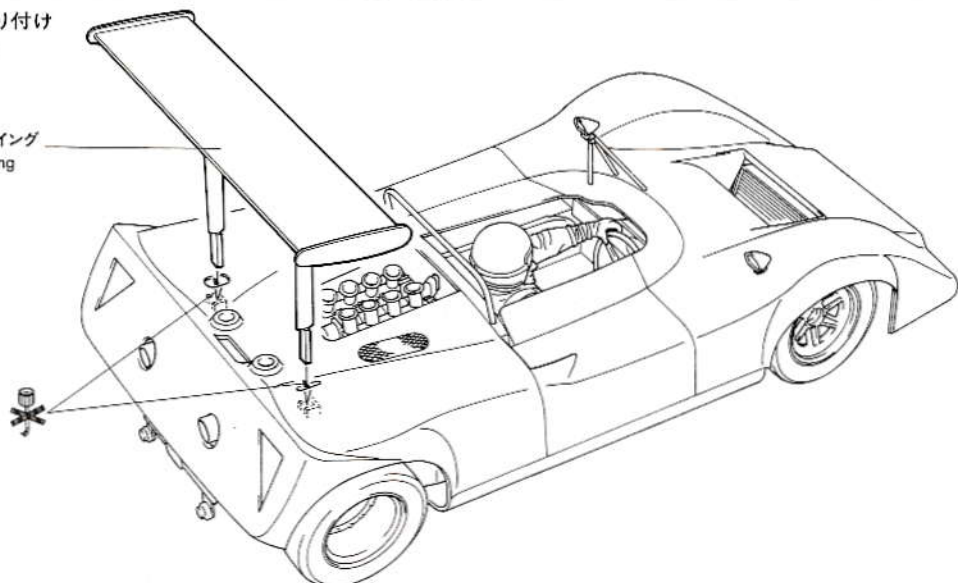
《ウイング》  
Wing



**12** ボディカウルの取り付け  
Attaching cowl





ウイング  
Wing

不要部品  
Parts not used.  
A 3, 4, 11, 28  
C 18

## PAINTING

## 《ローラT-160TSの塗装》

ローラT-160のボディカラーはインシグニアレッドにチームサーティースのトレードマークであるホワイトの矢印が描かれていました。モノコックフレームはアルミの地肌ですから、アルミシルバーで塗装するのがよいでしょう。箱絵の塗装は1968年10月27日、リバーサイドで行われた、ロサンゼルス・タイムズGPの時のものです。このレースでは、J.サーティースは16周まで5位を走行していましたが、17週目にウォーターポンプの破損により残念ながらリタイアに終わりました。エンジンやコクピット、サスペンションなどの細かな部分の塗装は説明図に示しましたので参考にして下さい。細かな部品はランナーについているうちに塗装するのが効果的です。細部まで入念に塗装すれば、モデルの質感をいっそう引き立ててくれることでしょう。

## PAINTING THE LOLA T-160TS

The body of the Lola T-160 was finished overall in insignia red with a large white arrow mark painted on the front cowl, was symbolic to the Team Surtees. The monocoque frame was made of aluminum. Detail painting is called out during construction and should be done at that time. Take care when over-spraying the model with clear, as it could damage the decals if improperly applied. The box top artwork reproduces the Lola T-160TS as raced the Los Angeles Times Grand Prix held in Riverside on 27th of October, 1968.

万一不良部品、不足部品などありました場合には、当社アフターサービス係までご連絡下さい。

〒422 静岡県恩田原3-7

田宮模型アフターサービス係

お問合せ電話番号 静岡 054-283-0003

東京 03-3899-3765 (静岡へ自動転送)

営業時間/平日(月～金曜日)8:00～17:00 祝日▶休み



田宮模型

静岡県恩田原3-7 〒422

## APPLYING DECALS

## 《スライドマークのはりかた》

- ① はりたいマークをハサミで切りぬきます。
- ② マークをぬるま湯に10秒ほどひたしてからタオル等の布の上におきます。
- ③ 台紙のはしを手でもち、貼る所にマークをスライドさせてモデルに移して下さい。
- ④ 指に少し水をつけてマークをぬらしながら、正しい位置にずらしします。

- ⑤ やわらかい布でマーク内側の気泡をおし出しながら、おしつけるようにして水分をとります。

## DECAL APPLICATION

1. Cut off decal from sheet.
2. Dip the decal in tepid water for about 10 sec. and place on a clean cloth.
3. Hold the backing sheet edge and slide decal onto the model.
4. Move decal into position by wetting decal with finger.
5. Press decal gently down with a soft cloth until excess water and air bubbles are gone.

## MARKINGS

